

Proxecto sociolingüístico de Centro



Ceip Condessa de Fenosa
O Barco de Valdeorras
(Ourense)

Índice

1. Introducción
2. Análise da situación da lingua
3. Obxectivos do Proxecto Socio-Lingüístico
4. Medidas a adoptar
5. Actuacións para acadar o cumprimento dos obxectivos ao remate da etapa

1.-Introducción.

O Ceip Condese de Fenosa é un colexio público de infantil (6 unidades) e primaria (13 unidades), que conta ademais con aulas específicas de atención á diversidade. En total escolarízanse 400 alumn@s por parte dunha plantilla de 36 mestres/as. Sinalar que das dúas liñas existentes en ensino infantil, unha delas impártese en galego.

Sinalar que é este o único colexio do concello con transporte escolar, o que determina que recolla a todo o alumnado procedente das áreas rurais circundantes (hoxendía a súa aportación é moi reducida polo despoboamento do rural) e das urbanizacións que arrodean o núcleo urbán. Tamén é o centro de escolarización preferente para alumnado con necesidades educativas específicas.

Sinalar que tanto no Barco como no propio colexio existe unha significativa presenza de inmigrantes que chegan a estas terras á calor do emprego no sector da louxa. A orixe desta poboación inmigrada é moi diverso destacando os procedentes de Portugal e de América Latina, aínda que tamén hai poboación doutras zonas de España e do leste de Europa.

A súa situación xeográfica, preto da división administrativa de Galiza con Castela-León fai que os colexios da zona, e o noso non é unha excepción, sexan atractivos para persoal docente non galego, fundamentalmente do Bierzo, pero tamén doutras zonas da comunidade autónoma veciña.

O ENL do colexio leva constituído e traballando preto dos 15 anos e téñense dado pasos adiante na galeguización da vida do centro, tanto a nivel administrativo como na práctica docente, aínda que quedan bastantes aspectos nos que, ou ben non se leva incidido ou os resultados non son satisfactorios dabondo, como poderemos analizar máis polo miúdo en apartados seguintes, e que serán os que determinen os obxectivos deste proxecto socio-lingüístico de centro.

2.-Análise da situación da lingua

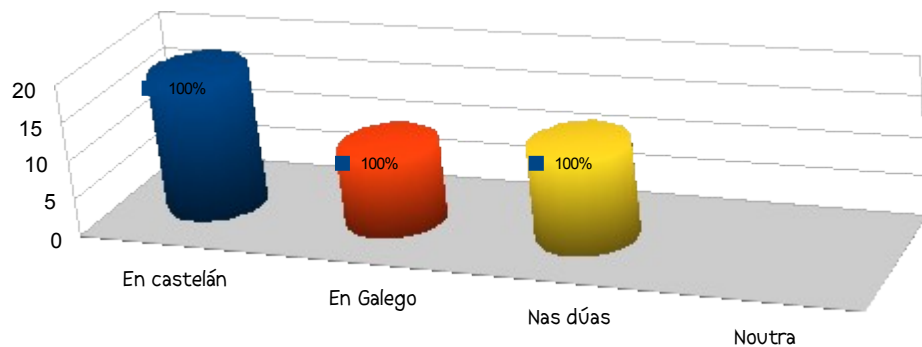
Co fin de coñecer con datos reais a situación lingüística do colexio, o ENL levou adiante unha serie de enquisas entre o alumnado do colexio e entre o profesorado do mesmo.

A enquisa do alumnado levouse a cabo sobre unha mostra de alumnos/as elixidos ao chou, cunha representación igual en cada sector de idade. Valoramos que a mostra elixida para a realización da enquisa permitiu unha mellor explicación da mesma ás familias seleccionadas e unha mellor calidade do tratamento dos datos ao non termos que tratar cifras moi altas de formularios.

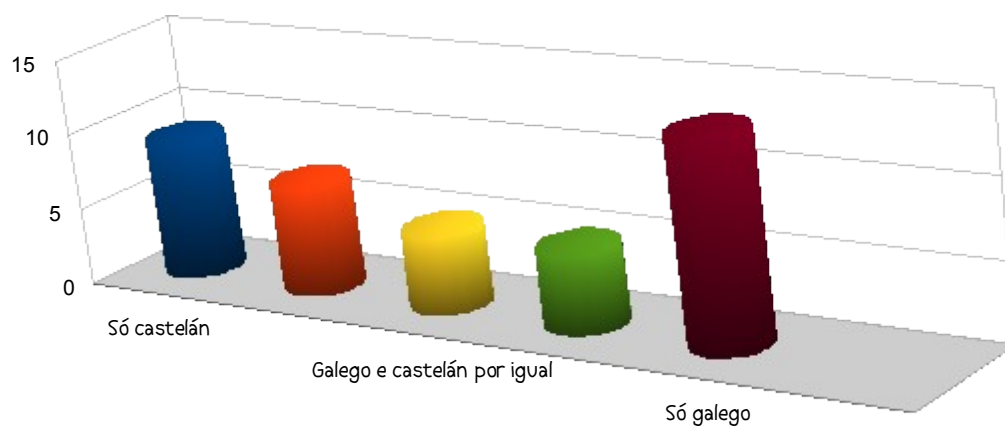
De seguido veremos os datos e as súas correspondentes análises:

Enquisa familias

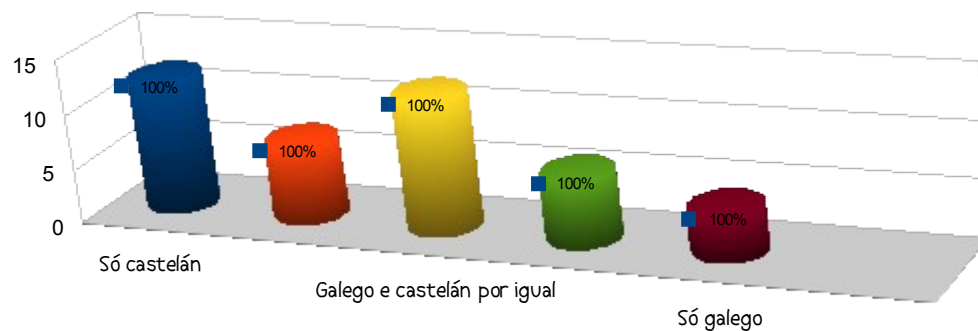
En que lingua aprendeu a falar o voso fill@?



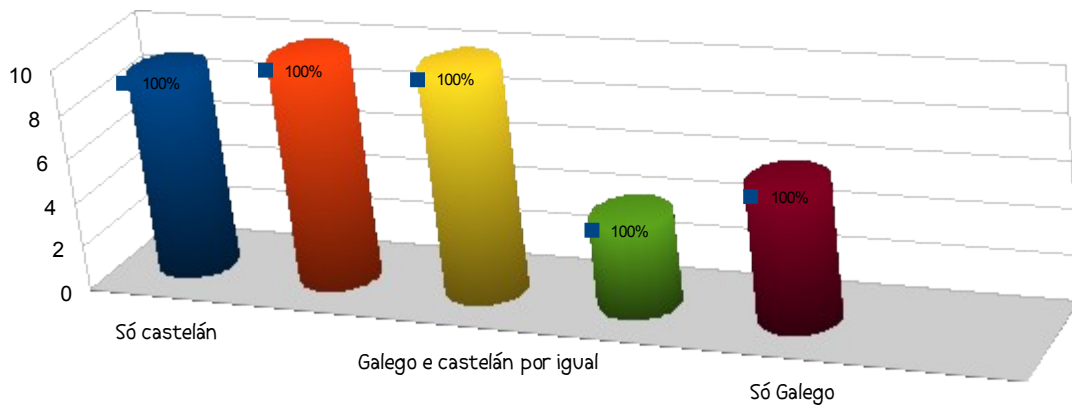
Que lingua se fala habitualmente na casa?



En que lingua fala habitualmente @ vos@ fill@ na casa?

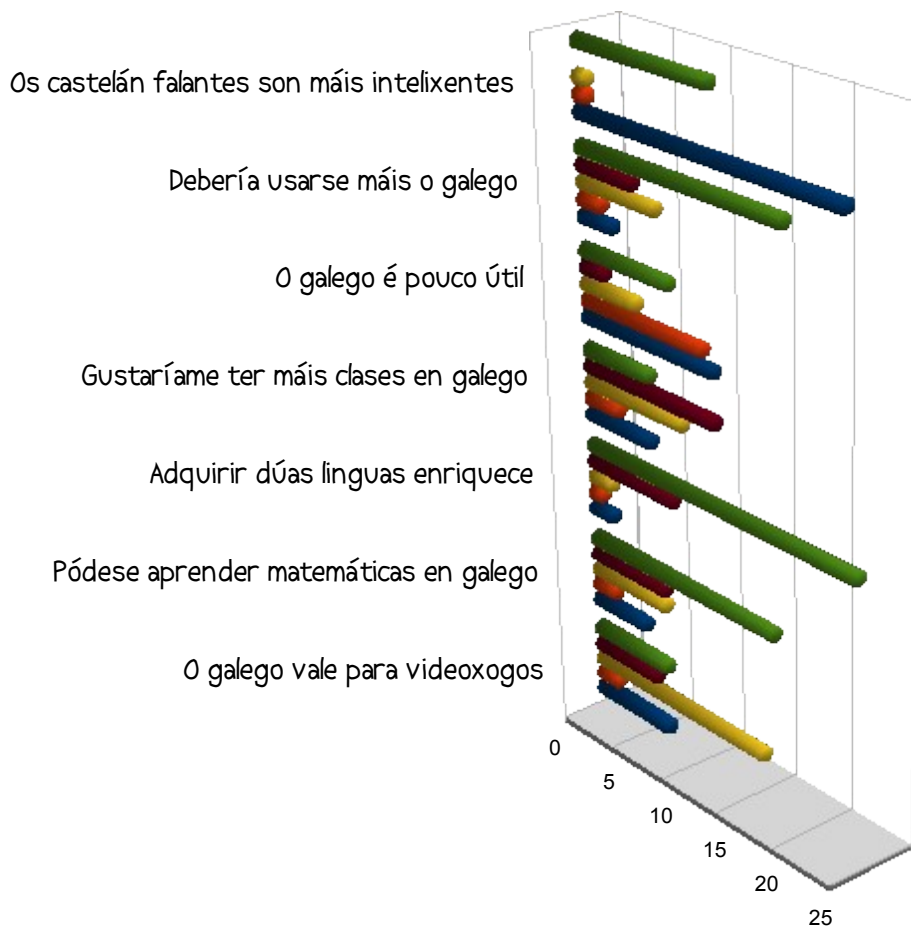


En que lingua se expresa @ vos@ fill@ na escola?



Valora os seguintes enunciados:

- Completo acordo
- Bastante de acordo
- Indiferente
- Bastante desacordo
- completo desacordo



Valoración dos datos da enquisa de familias e alumnado

Trala análise e discusión dos datos extraídos da enquisa puidemos constatar unha presenza bastante abundosa do galego na vida do alumnado do centro. Moitas familias empregan o galego nas súas relacións familiares, fundamentalmente entre os adultos da mesma, polo que a súa presenza ambiental é xeralizada, aínda que en distintos niveis de uso.

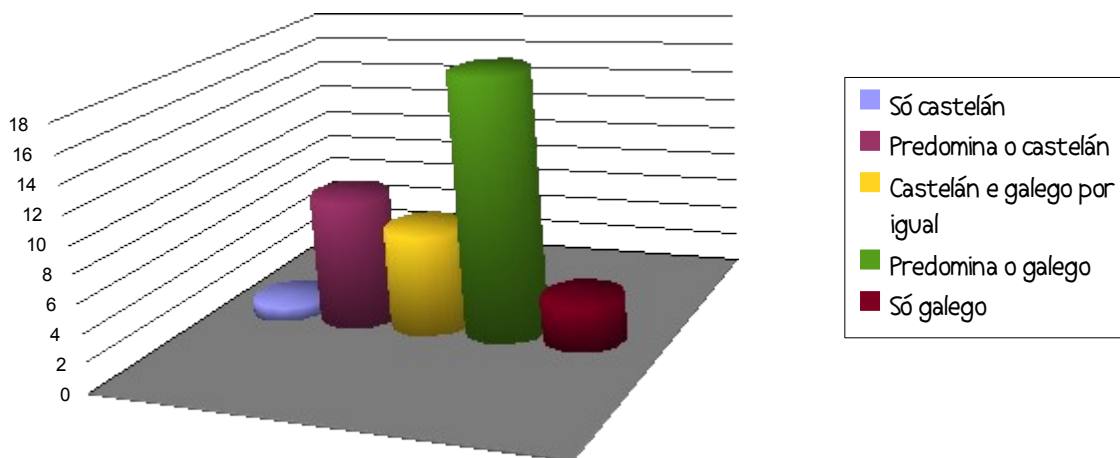
Pola contra vese que a lingua na que se dirixen os adultos aos nenos e nenas é maioritariamente o castelán, e que tamén, unha boa maioría d@s cativ@s empregan o castelán única ou maioritariamente na súa fala cotián.

Reprodúcese, xa que logo, unha situación lingüística cuns rasgos claramente diglósicos, que fan que o alumnado, se ben é competente no uso do idioma, polo seu coñecemento familiar e escolar do mesmo, non o empregue nas súas relacións espontáneas.

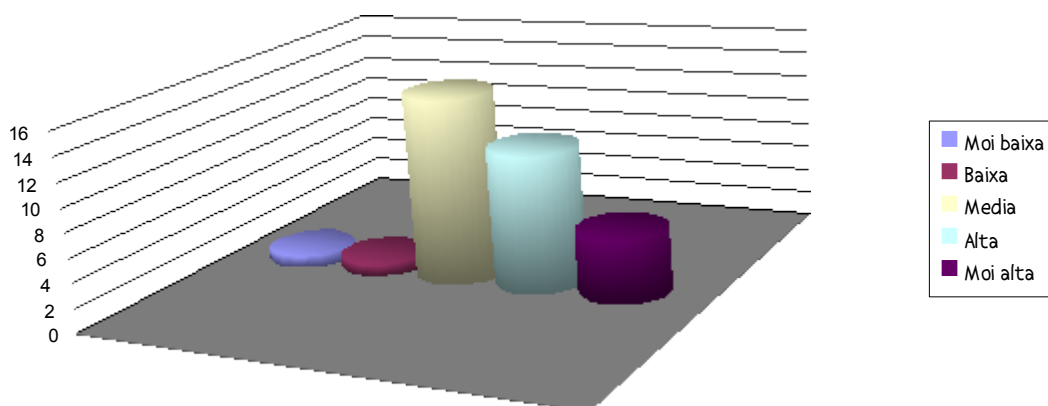
Sinalar como valor positivo, no que pensamos que o labor realizados nestes anos calou nas familias, son as valoracións a respecto da importancia social do galego, da súa validez como lingua de cultura e educación (sinalar que non existe unha actitude de rexeitamento porcentualmente importante á posibilidade de incrementar o número de horas de galego no ensino), e mesmo o convencimento xeralizado de que a aprendizaxe de dúas linguas é positivo para o desenvolvemento intelectual d@s nen@s.

Enquisa profesorado

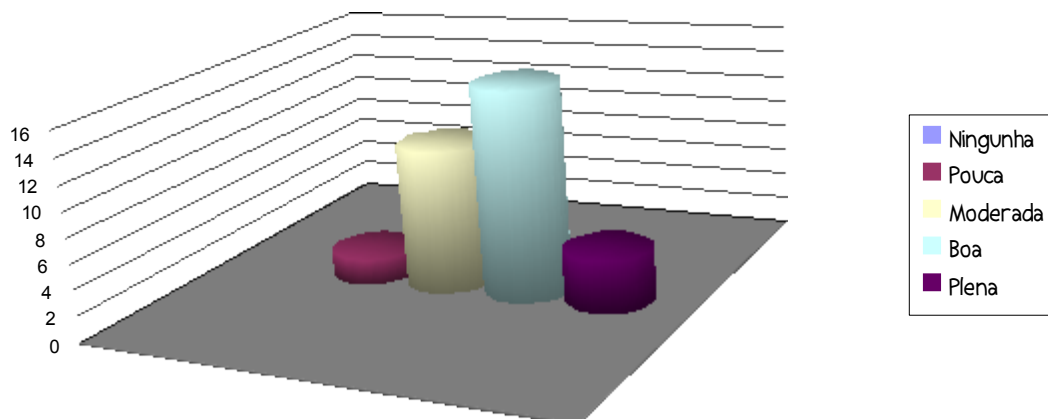
Lingua habitual do profesorado



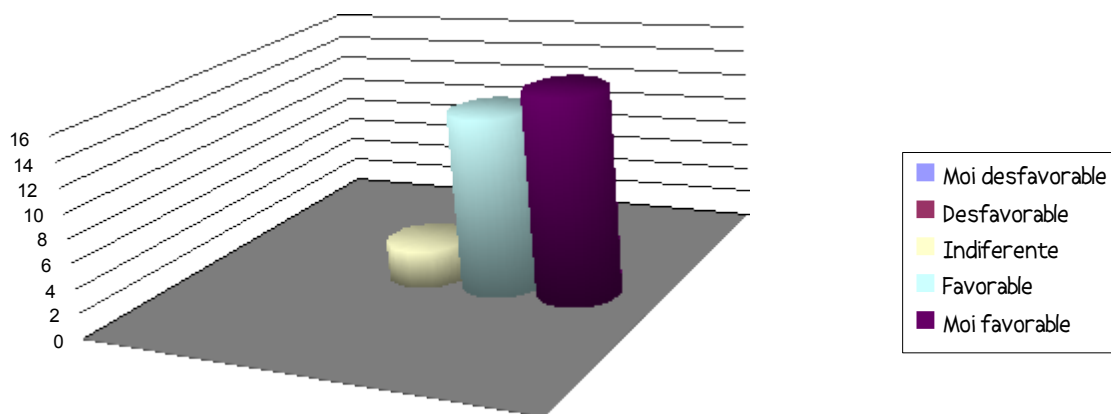
Capacidade do profesorado para dar clases en galego



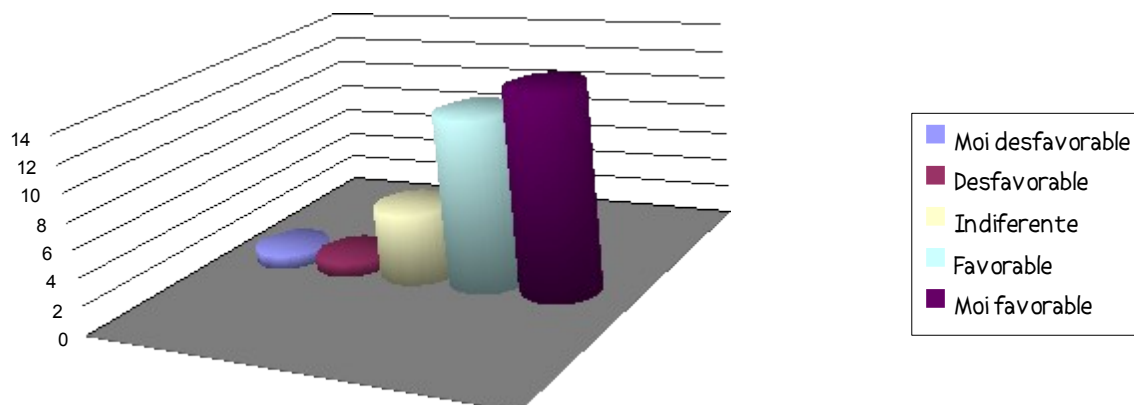
Disposición do profesorado para facer cursos de reciclaxe e actualización



Actitude do profesorado cara a utilización do galego no ámbito educativo



Actitude do profesorado cara á normalización social do galego



Valoración dos resultados da enquisa do profesorado

Os datos que mostran a enquisa realizada ao profesorado do centro amosan unha porcentaxe non moi significativa, pero existente, de mestres con carencias de formación en lingua galega, debido á proximidade xeográfica de Castela-León, e xa que logo, do atractivo por achegamento aos seus fogares, do profesorado proveniente desa comunidade e falta dunha boa competencia lingüística, e que polo tanto non serven para modelos lingüísticos dos alumnos.

Hai que sinalar, non embargantes, a moi boa disposición á formación e o desexo de adquirir esa capacitación por parte de tod@s el@s, o que constitúe un importante avance na valoración do idioma e polo tanto da posible solución dalgúns dos problemas do noso idioma no ámbito educativo.

Como podemos ver a valoración do profesorado a respecto da normalización no ámbito educativo e social do galego é francamente favorable así como a súa consideración positiva da súa competencia lingüística, polo que podemos contar cunha comprensión importante de cara ás actividades que se propoñan e aproben neste proxecto socio-lingüístico e na súa plasmación nos proxectos lingüísticos que del se deriven.

Análise da situación da lingua no Concello do Barco

O Concello do Barco, en canto institución, e nas súas actuacións administrativas, comeza, timidamente o seu labor normalizador. Ata o de agora houbo, de xeito intermitente e á calor de subvencións do goberno da Xunta de Galiza un servizo de normalización lingüística, que por mor desa temporalidade pouco puido facer a prol da normalización efectiva do idioma. Daquela a normalidade lingüística dependía unicamente da actitude persoal máis ou menos positiva d@s funcionari@s de cada sección do concello.

Arestora o servizo semella adquirir unha certa continuidade o que parece vai permitir que se comece a avanzar a nivel institucional neste campo. Con todo, non é unha das prioridades do concello pular por este obxectivo normalizador, como demostran as praxes da maioría dos representantes políticos.

Por outra banda o servizo de normalización, toda vez que comezou a súa andaina hai pouco tempo, ten centrado as súas funcións na tradución dos diversos documentos oficiais e máis na recén creada Web do concello máis que nunha política activa de dinamización social.

En canto ás asociacións culturais e veciñais existentes amosan o mesmo grao de actitudes diglósicas que as que mostran as enquisas do colexio. Así, aínda que os asociados poidan falar galego, a súa propaganda, publicacións, actos, etc... son, maioritariamente realizados en castelán. Neste sentido sinalar que as ANPAS da zona, e como non a deste centro incluída, realizan as súas actividades e elaboran as súas comunicacións en castelán, por máis que dende os Equipos de Normalizacións se lles teña animado constantemente a facelo en galego.

3.-Obxectivos

- ▶ Estender e optimizar o uso da lingua galega dentro da nosa comunidade escolar, especialmente no que se refire á lingua oral.
- ▶ Conseguir un cambio de imaxe da lingua galega que permita ir acadando cotas máis altas de prestixio e de uso.
- ▶ Implicar a todos os axentes escolares no proceso de normalización e prestixiación, prestando especial atención á concienciación do sector de nais/pais do alumnado, e ao fomento da capacitación lingüística de todo o profesorado.
- ▶ Contribuír á dinamización lingüística do contexto escolar mediante a colaboración coas institucións nas que está insertado o centro escolar.

4.-Medidas a adoptar

Dadas as características do noso colexio extraídas dos resultados das enquisas e da análise do entorno social, consideramos prioritarias as seguintes medidas como pasos absolutamente necesarios para unha normalización efectiva do noso idioma.

- Acadar unha boa competencia lingüística en ámbalas dúas linguas oficiais de Galiza.
- Manter unha actitude de constante diálogo coas familias, informándoas de todas as accións de normalización levadas adiante.
- Procura de todo o material didáctico posible en galego.
- Priorización do uso do idioma galego nas TICs, mantendo os sistemas operativos en galego, suites ofimáticas, programas clic e Jclic, programas de deseños gráficos...
- Uso do galego non só nas actividades docentes, senón que se usará tamén nas extraescolares, no comedor...
- Promoción das visitas ao entorno do colexio.
- Desenvolvemento dun clima de uso sen prexuízos do idioma, prestando unha atención especial á oralidade, promovendo situacións de comunicación nas que esta poida desenvolverse por parte do alumnado.
- Fomento dunha actitude positiva do profesorado cara ao proceso normalizador ao tempo que se promoven actividades de formación para garantir a capacitación lingüística do mesmo. O ENDL colaborará e asesorará ao profesorado que así o demande.
- Programación periódica de controis de seguimento e reaxustes do proceso normalizador. Por defecto ao remate de cada curso escolar o ENDL valorará o PLC e, a teor do cal modificará se há lugar o PSLC.

Actuacións para acadar a final de etapa os obxectivos programados

- ★ Coidar da normalización de todos os aspectos visuais e públicos do colexio (carteis de sinalización interna, páxina web, Blog, documentos de relación coas familias -os emanados da secretaría e dos propios titores-, documentación administrativa, etc...)
- ★ Coidar do uso do galego en tódolos aspectos cotiáns (todos os actos do colexio, celebracións, festivais, na relación coas familias, coas ANPAS, nos avisos realizados na megafonía do centro....)
- ★ Darlle pulo ás TICs fomentando o uso do Blog e a recompilación de material informático en galego. Por defecto optar polo galego nos sistemas operativos, suites ofimáticas e todas as posibilidades que nos poida ofrecer a rede.
- ★ Elaborar revistas e programas de radio, adquirir libros e revistas en galego. Realizar publicacións coas producións literarias e de investigación do alumnado.
- ★ Programar actividades de xogos e visitas ao entorno para tomar contacto coa realidade cultural e lingüística de Galiza.
- ★ Promover a formación de grupos de teatro, coros escolares, grupos de elaboración de vídeos e curtametraxes en galego.
- ★ Promover os contratos de uso do galego do alumnado, como xeito de promover formas autocontroladas de uso do idioma.
- ★ Colaborar co DNL do Concello do Barco e cos ENDL dos distintos centros do concello e da comarca.
- ★ Realización de campañas de concienciación (charlas, concursos, actividades diversas) sobre o uso do galego entre as familias e o alumnado do centro, para a promoción dunha imaxe do galego moderna e de vangarda, ao través da realización de carteis, autocolantes, realización de slogans...
- ★ Usar un espazo do centro para a difusión de novas relativas á promoción e uso do galego, aos avances na súa valoración social e na recuperación do seu prestixio social.
- ★ Proporcionar información á comunidade escolar e ao entorno social sobre a implantación do galego nas TICs.