

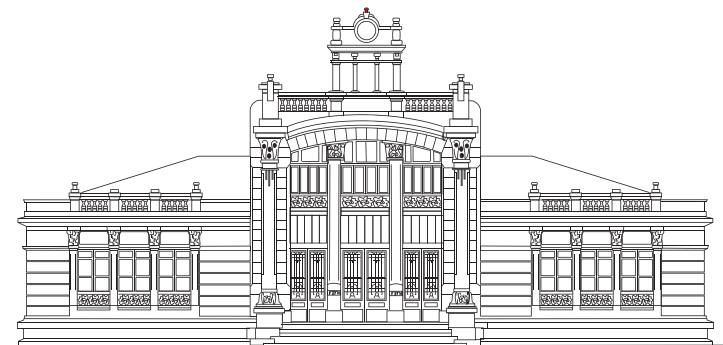


XUNTA DE GALICIA

**CONSELLERÍA DE EDUCACIÓN
E ORDENACIÓN UNIVERSITARIA**

Colexio de Educación Infantil e Primaria
Sada e contornos

COLEXIO DE EDUCACIÓN INFANTIL E PRIMARIA
SADA E CONTORNOS



MANUAL
DE AUTOPROTECCIÓN ESCOLAR

OBXECTIVOS DO PLAN DE AUTOPROTECCIÓN

-Interiorizar a necesidade de desalojar o centro nun tempo mínimo a fin de evitar posibles riscos.

-Interiorizar a necesidade dun desaloxo do centro de forma ordenada para que resulte eficaz e se eviten accidentes durante o mesmo.

-Desenrolar actitudes solidarias e de responsabilidade en situacións de emerxencia.

-Interiorizar a necesidade de coñecer as normas xerais de desaloxo de calquera edificio, coa fin de evitar posibles riscos para as persoas.

-Comprender a seguridade como parte da Educación para a Saúde.

-Coñecer tódolos procedementos de actuación nos supostos do ámbito de actuación do Plan de autoprotección escolar.

Na sala de profesores hai unha copia do Plan de autoprotección que deberá ser coñecido por todo o persoal do Centro.

SIMULACROS DE EVACUACIÓN E ACTUACIÓNS

Os simulacros de evacuación realizaranse sen que o persoal e alumnado do Centro fose previamente alertado. A data e hora será determinado previamente polo Director/a do Centro.

A principios de curso cada titor/a explicará ós seus alumnos do contido do Plan naqueles aspectos que lles afecte, adaptando o contido á idade dos mesmos: organización, consignas,...

Despois de cada simulacro a Dirección do Centro elaborará un informe do que se dará conta á Xunta de autoprotección, ó Consello Escolar e á Inspección educativa. Para a elaboración deste informe os responsables de planta facilitarán datos de tempos, incidencias, ... ó Director/a. Así mesmo cada profesor/a comunicará ó/á responsable de planta ou á Dirección do Centro aquelas incidencias que se deban ter en conta.

MATERIAL DE PRIMEIROS AUXILIOS

O Centro conta cun botiquín situado preto da entrada principal do edificio. A situación do botiquín sinalase no croquis da planta baixa.

O contido mínimo básico que debe conter o botiquín do centro deberá ser:

- Tesoiras e pinzas.
- Apósitos estériles adhesivos, en bolsas individuais.
- 2 parches oculares.
- Gasas estériles en bolsas individuais.
- Algodón.
- Esparadrapo e vendas de gasa con beira.
- Guantes.
- Auga oxigenada.
- 2 torniquetes de goma virxe.
- 1 frasco de tintura de iodo.
- 1 caixa de analxésicos.
- 1 tubo de crema analxésica
- 1 tubo de pomada antiqumeimaduras.
- 1 tubo de pomada antihistamínica.
- 1 bote de bicarbonato sódico.
- 1 termómetro clínico.
- soro fisiolóxico.
- xabón antiséptico.

O material contido no botiquín debe estar ordenado, e deberá de ser exclusivamente de primeiros auxilios, deberase repoñer o material usado e verificar a data de caducidade.

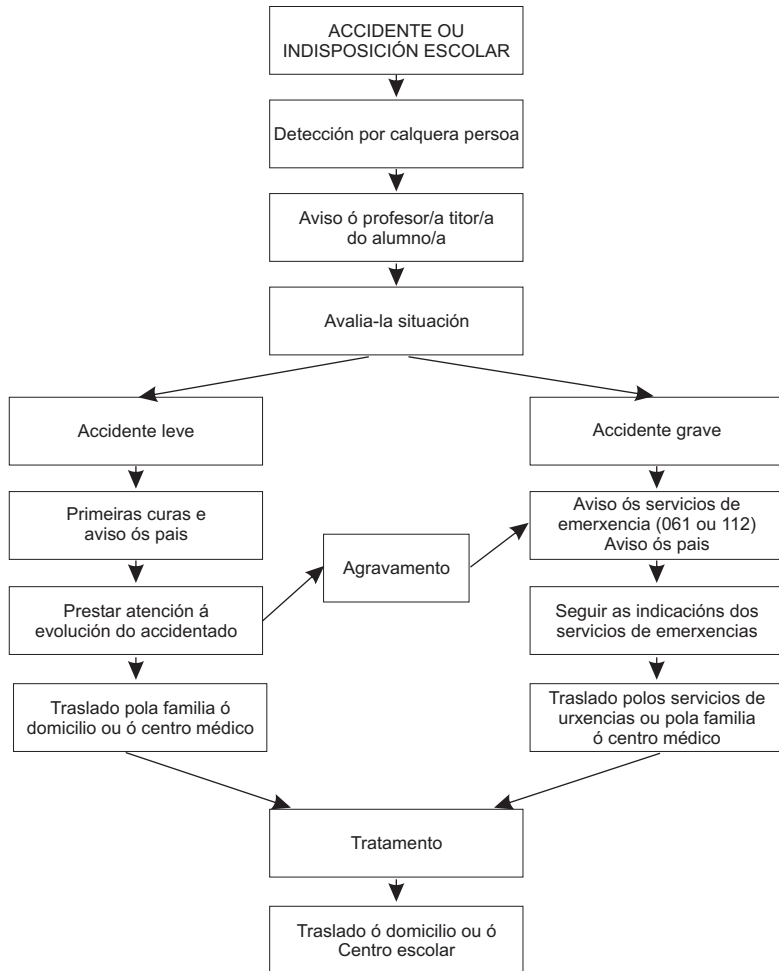
PERIODICIDADE: Cada trimestre.

EXTINTORES

O edificio conta con sete extintores de po . Hai dous extintores en cada planta do edificio principal e un no almacén do ximnasio..

A situación dos extintores aparece sinalada nos croquis nos que se sinalan as vías de evacuación.

ACTUACIÓN ANTE UN ACCIDENTE OU INDISPOSICIÓN



Cando a familia non puidera facerse cargo do alumno accidentado, ou a urxencia o requira, o titor/a do alumno/a acompañarao cos servicios de urxencias a un centro sanitario. Cando o titor/a non poida acompañar ou atender o alumno/a accidentado/a a Dirección do Centro designará a outro profesor/a.

No desenrolo das actividades extraescolares seguirase o mesmo protocolo de actuación por parte do monitor/a da actividade, comunicándollo ó profesor/a responsable do Centro.

SISTEMA DE ALARMA

Ó carecer o Centro de sistema de alarma establécese o seguinte para casos de evacuación:

O conserxe (suplente o Director/a) será o encargado de activar o sistema de alarma que **consistirá en toques curtos e continuados dunha bucina durante alomenos 10 segundos** polas tres plantas do edificio, avisando tamén ao ximnasio. Para estes efectos na entrada do Colexio, xunto ás chaves de apertura das portas exteriores e a chave do cadro eléctrico haberá dúas bucinas para usarse en casos de emerxencia. Unha vez activada a alarma o Conserxe procederá a despechar as portas exteriores do recinto escolar e desconectar o subministro eléctrico.

No caso dun incendio a persoa que o detecte activará o sistema de alarma para proceder á inmediata evacuación.

ORGANIZACIÓN PARA UNHA EVACUACIÓN

O tamaño e organización do Centro non fai aconsellable a creación de equipos de intervención. Establécese a designación dun **responsable de planta** nos casos de evacuación. No semisoto será o profesor/a que imparta docencia na aula 0.1, na planta baixa o profesor/a de garda (no caso de que estea facendo unha substitución será o profesor/a da aula 1.1) e na primeira planta o profesor/a que imparta docencia na aula 2.1.

A misión dos responsables de planta será a de ordenar a evacuación desa planta, de ser preciso modificar a orde de saída prevista para unha máis segura e rápida evacuación, e comprobar que non queda ninguén nas dependencias da planta.

Cada profesor/a informará ó responsable de planta das incidencias que houbera na súa aula. Cada responsable de planta informará ó Director/a (suplente Xefe de Estudos) das incidencias que houbera na súa planta.

EVACUACIÓN DO EDIFICIO

No caso de ter que evacuar o centro procederase do seguinte xeito:

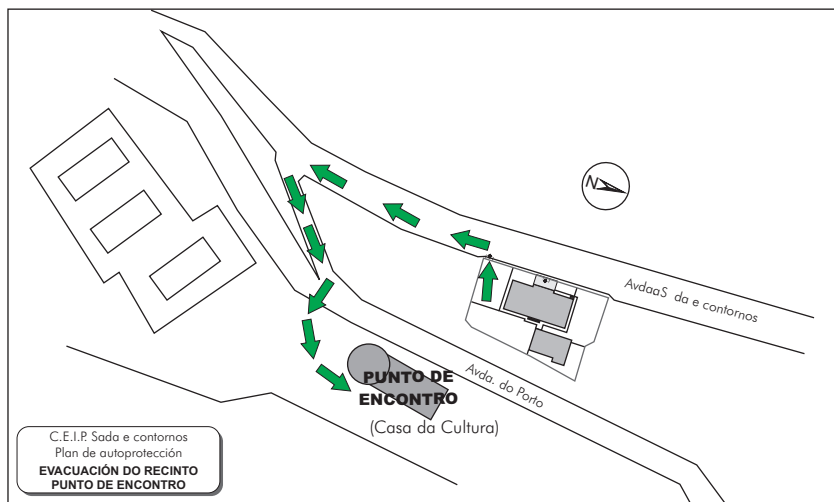
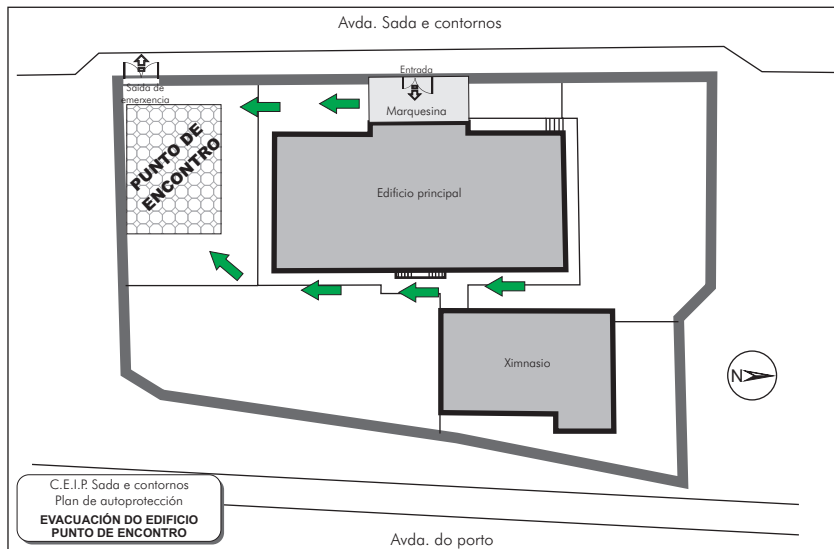
- Comunicación da emerxencia ó Director/a (suplente Xefe de Estudos)
- Toma da decisión da evacuación
- O conserxe (suplente Director/a) avisará con toques de bucina curtos durante alomenos 10 segundos polas distintas plantas e tamén avisará ao ximnasio.
- O Director/a avisará aos servizos de emerxencias (112)
- O Conserxe desconectará o subministro eléctrico e despechará as portas exteriores do recinto escolar.
- Os Responsables de planta supervisarán a evacuación das distintas plantas, cursando as instrucións sinaladas anteriormente e/ou aquelas que fose preciso tomar segundo a emerxencia para garantir a mellor evacuación do edificio.
- Tódolos cursos deberán colocarse en fila preto da porta de emerxencia do patio por se fose preciso abandonar o recinto escolar.

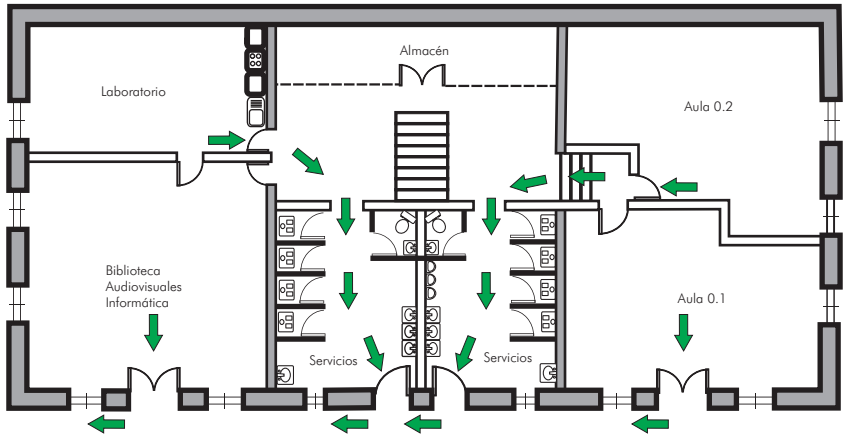
EVACUACIÓN DO RECINTO ESCOLAR

Se a emerxencia fose de tal magnitude que houbera que abandonar o recinto escolar, manteríanse as filas e, por cursos, procederíase a circular pola beirarrúa da Avda. Sada e contornos en dirección á Casa da Cultura, acomodando os alumnos no salón de actos deste edificio.

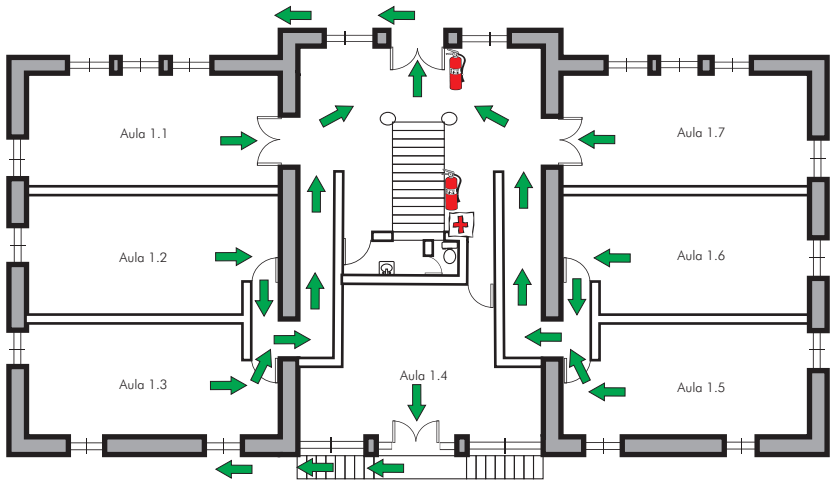
O conserxe procederá a advertir coa man aos vehículos que circulan no carril ascendente da citada Avda. pero sen cortar a circulación, para non impedir a chegada dos servizos de emerxencias, e o profesor/a de garda (Responsable da primeira planta) cortará a circulación na Avda. do Porto á altura do paso de peóns para permitir cruzar aos alumnos.

CROQUIS VÍAS DE EVACUACIÓN SITUACIÓN DE BOTIQUÍN E EXTINTORES

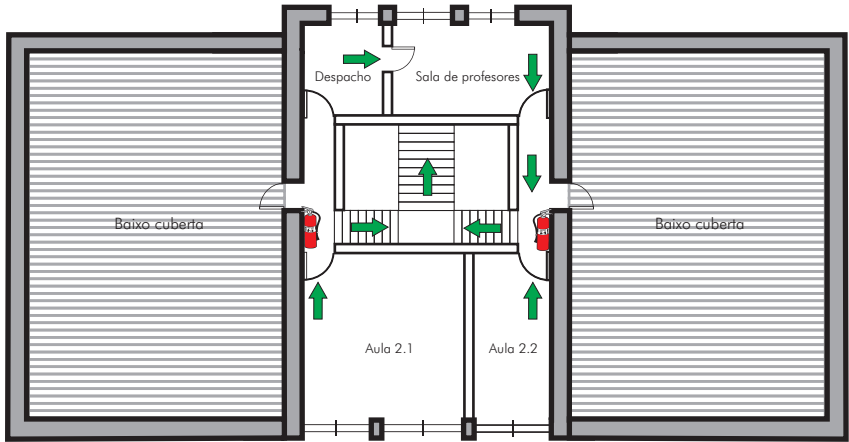




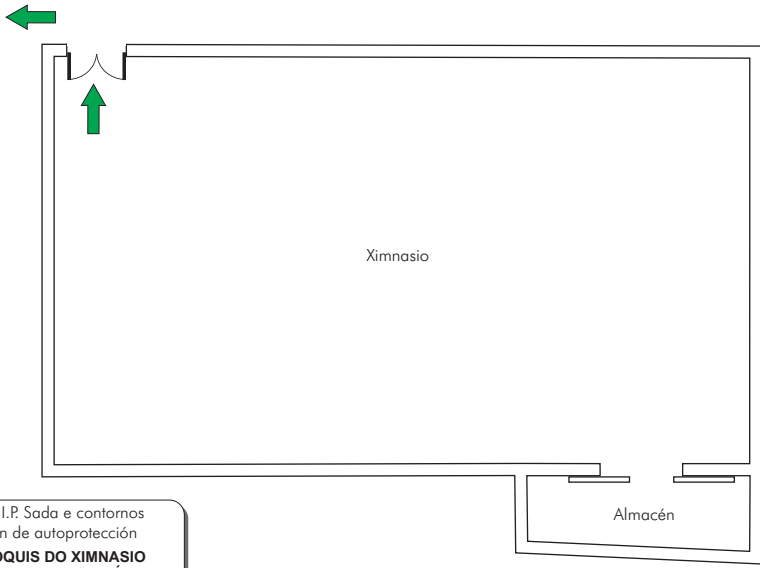
C.E.I.P. Sada e contornos
 Plan de autoprotección
CROQUIS DO SEMISOTO
VÍAS DE EVACUACIÓN



C.E.I.P. Sada e contornos
 Plan de autoprotección
CROQUIS DA PLANTA BAIXA
VÍAS DE EVACUACIÓN



C.E.I.P. Sada e contornos
Plan de autoprotección
**CROQUIS DA PRIMEIRA PLANTA
VIAS DE EVACUACIÓN**



C.E.I.P. Sada e contornos
Plan de autoprotección
**CROQUIS DO XIMNASIO
VÍA DE EVACUACIÓN**

CONSIGNAS PARA OS RESPONSABLES DE PLANTA ANTE UNHA EVACUACIÓN

SEMISOTO:

Nesta planta a aula 0.1 evacuará pola porta de saída ó patio, a aula 0.2 polos servicios dos nenos, o laboratorio polos servicios das nenas e a biblioteca pola porta desta que dá ó exterior. No caso de que algunha destas catro saídas estivese inutilizada, os que tivesen que utilizala evacuaranse pola saída máis próxima.

O Responsable de planta será o profesor/a da aula 0.1 (suplente profesor/a da aula 0.2) comprobará que non queda ninguén nas dependencias desta planta: aulas, servicios, laboratorio e biblioteca).

PLANTABAIXA:

Evacuaranse pola entrada principal e nesta orde as aulas 1.1, 1.2, 1.3, 1.7, 1.6, e 1.5.

A aula 1.4 evacuará pola escaleira traseira do edificio.

Vía alternativa será cada unha das dúas saídas mencionadas cando a outra estivese inutilizada

O Responsable da planta baixa será o profesor/a que lle corresponda estar de gardasegundo o cadro de gardas establecido a primeiros de curso. No caso de que o profesor/a de garda estea cubrindo unha ausencia, o responsable de planta será o profesor/a da aula 1.1. O Responsable de planta poderá alterar a orde de evacuación establecida se a emerxencia así o obrigase ou aconsellase. Deberá comprobar que tódalas dependencias quedan desaloxadas, incluído o servicio que hai nesta planta.

PRIMEIRA PLANTA:

Esta planta tan só ten unha escaleira de evacuación. Deberán saír unha vez se remate de evacuar a planta baixa.

Vía de evacuación: porta pincipal. A vía alternativa serán as escaleiras traseiras do edificio (a través da aula 1.4).

Evacuará nesta orde: aula 2.1 e aula 2.2.

O Responsable da planta será o profesor/a da aula 2.1 e comprobará que non queda ninguén nas dependencias desta planta.

XIMNASIO:

-Sairán pola única vía de evacuación á zona designada no patio.

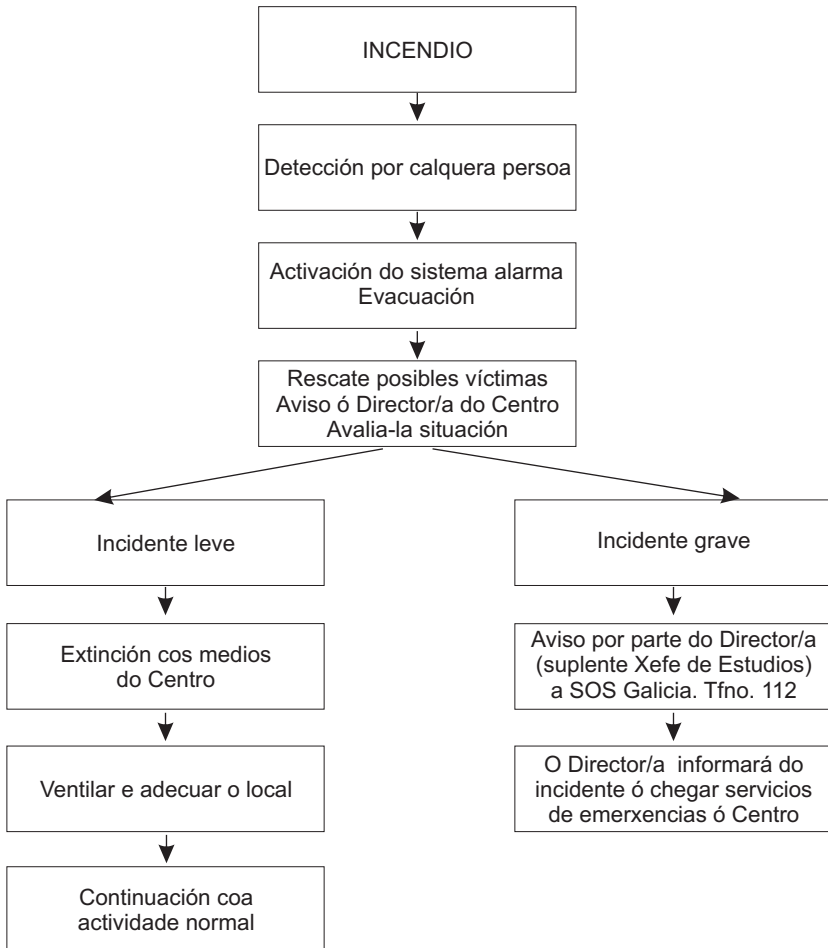
CONSIGNAS Ó PROFESORADO ANTE UNHA EVACUACIÓN

- Cada profesor/a asumirá a responsabilidade da aula onde se atope aínda que non sexa a súa titoría.
- Cada profesor/a, na aula onde se atope, farase cargo de que tódolos alumnos da mesma saian dela, incluíndo os que están no servicio.
- Cada titor na súa titoría, e previamente, deberá designar cargos a determinados alumnos, aclarándolles o traballo que deben facer de producirse o sinal de evacuación: un alumno encargado de pechar fiestras, un alumno sairá de último e pechará a porta, un alumno contará ós seus compañeiros (controlará se hai algún no servicio). É máis efectivo ter unha orde determinada para formar a fila e así evitárase empurróns entre os alumnos.
- Indicar aos alumnos que manteñan a orde.
- Controlar que non recollan ningún obxecto persoal.
- Formar unha fila para abandonar a aula.
- Pechará tódalas fiestras abertas e ó saír pechar a porta. Comprobar que non queda ninguén dentro. Controlar os alumnos que puideran estar no servicio ou noutras dependencias.
- Se houberse algún minusválido ou compañeiro/a con problemas designar un compañeiro/a para axudalo.
- Esperar a orde de saída do responsable de planta.
- Realizará a evacuación na orde indicada e seguindo a vía fixada. Se houbera algún obxecto que obstaculizara a evacuación procederase a apartalo.
- En caso de fume a evacuación realizarase a rentes de chan.
- Dirixirse ó patio preto da porta de emerxencia, manter a fila e realizar un control dos alumnos ó seu cargo.
- Informar ó responsable de planta.

CONSIGNAS Ó ALUMNADO ANTE UNHA EVACUACIÓN

- Prestar atención ás indicacións do profesor/a. Cumprir a tarefa encomendada.
- Non recoller obxectos persoais.
- Cando soe a alarma, de atoparse no servizo incorporarse ó seu grupo rapidamente.
- Os movementos deberán facerse á presa pero sen atropelar nin empurrar ós demais.
- Non abrir portas nin ventás. De estaren abertas pechalas.
- Non tomar iniciativas propias.
- Saír da aula ordenadamente, en fila de un, pegados á parede, sen atropelos e camiñando en silencio.
- Se hai fume, colocar un pano húmido no nariz (como se fose unha máscara) e camiñar o máis agachado posible para evitar respiralo.
- Non volver atrás en ningún caso, sexa cal sexa o pretexto.
- Reunirse fóra, en fila, preto da porta de emerxencia, permanecendo cos seus compañeiros de clase.

ACTUACIÓN ANTE UN INCENDIO



ACTUACIÓN ANTE UNHA AMEAZA DE BOMBA

Unha ameaza de bomba recibírase normalmente por vía telefónica, aínda que puidera ser por correo ou por outros medios. Normalmente deberán tomarse estas ameazas como serias, salvo canda saibamos con seguridade que carece de fundamento.

A persoa que reciba a chamada deberá alargar o máis posible a conversa coa fin de recoller a maior cantidade posible de datos: ¿cando fará explosión?, ¿onde fará explosión?, ¿que tipo de artefacto é?, ¿quen puxo a bomba?, ¿por que?,... Tamén deberemos reter as palabras exactas da ameaza, as características da voz, o modo de falar, ruídos de fondo e calquera outro dato que poida facilitar o traballo das forzas de seguridade.

Unha vez recibida a ameaza comunicaráselle ó Director/a do centro (suplente Xefe de estudos), que procederá á evacuación do edificio, no caso de constituír unha ameaza seria, e comunicar ás forzas de seguridade a situación.

OUTRAS SITUACIÓNS DE EMERXENCIA

Outras situacións de emerxencia como terremotos, afundimentos, inundacións, actos delictivos,... teñen unha probabilidade de acontecer máis baixa que os casos xa descritos. No caso de acontecer algún deles non se deberá tomar ningunha decisión por iniciativa propia, procedendo a comunicalo ó Director/a (suplente Xefe de Estudos), para despois de avaliar a situación tomar a decisión máis axeitada.

Nas páxinas seguintes danse unha serie de pautas para actuar nas situacións de emerxencia que puideran presentarse.

CONSIGNAS DE ACTUACIÓN PARA EMERXENCIAS

Consignas xerais para o persoal do Centro

-No caso de detectar un incendio deberase activar o sistema de alarma para evacuar o edificio, avisarase ó Director/a do Centro (suplente Xefe de Estudos) para proceder ó rescate das posibles vítimas e, de ser posible, intentar apagalo cos medios de protección dos que se dispoña. No caso de non poder apagalo, cerrar as portas da zona de lume e avisar ós servicios de emerxencias.

-No caso de evacuación cando abandone a aula que ocupe peche portas e ventás e asegúrese de que non quede ninguén no interior. Comprobe que non falta ningún dos alumnos ou onde se atopan os que non están na aula (servicios, noutra dependencia, ...).

-Siga o previsto no Plan de evacuación, seguindo, na orde que lle corresponda, a ruta de evacuación ou a ruta alternativa no caso de estar a principal inutilizada.

-Unha vez no patio permaneza cos seus alumnos en fila preto da porta de emerxencia por se fose preciso evacuar o recinto escolar.

Consignas de actuación ante terremotos e afundimentos

-Cortar o fluído eléctrico para evitar posibles incendios.

-Se os tremores son intensos sitúese debaixo dun moble resistente (p.e. unha mesa) para evitar ser golpeado por obxectos que se puideran desprender.

-Conserve a calma, no caso de estar atrapado, nesa posición pódese estar bastante tempo ata que cheguen os equipos de rescate.

-Cando cheguen os equipos de rescate faga notar a súa presenza berrando ou batendo con algún obxecto metálico.

-De atoparse moi atrapado non intente moverse xa que podería desprazar os obxectos máis pesados en equilibrio e producirse lesións máis graves.

-Despois de pasados os tremores e afundimentos poderá saír ó exterior. Fágao con coidado, desprazándose próximo ás paredes.

-Cando abandone o edificio, afástese das fachadas e do mobiliario urbano (farois, letreiros, valados, tendidos eléctricos,...) e busque zonas abertas e despexadas.

Consignas de actuación ante inundacións

As inundacións consisten en grandes masas de auga que se desprazan pola superficie sen control. Ante unha inundación deberemos seguir os seguintes consellos:

- Non permaneza na rúa vendo circular a auga e entre no edificio.
- Intente ascender á parte máis alta do edificio.
- Peche as portas e ventás das plantas máis baixas (soto e planta baixa) e asegúreas para que poidan aguantar a forza da auga.
- Se a auga inunda as partes máis baixas intente subir a unha planta máis alta.

Consignas de actuación ante actos delictivos

- Manteña en todo momento a calma.
- Non contradiga as intencións do delincuente.
- Si é posible, avisar ás forzas de seguridade.
- Non intente ningún acto heroico nin negociar con el.
- Fíxese nos seus rasgos, estatura, voz, complexión,...
- Cando abandone o Centro fíxese que dirección toma así como, marca, modelo e matrícula do coche, no caso de que utilice vehículo.

ÍNDICE

Obxectivos	1
Simulacros de evacuación e actuacións.....	1
Material de primeiros auxilios.....	2
Extintores.....	2
Actuación ante un accidente ou indisposición.	3
Sistema de alarma.....	4
Organización para unha evacuación.....	4
Evacuación do edificio.....	5
Evacuación do recinto escolar.....	5
Croquis vías evacuación.....	6
Consignas para os responsables de planta....	9
Consignas para o profesorado.....	10
Consignas para o alumnado.....	11
Actuación ante un incendio.....	12
Actuación ante unha ameaza de bomba.....	12
Outras situacións de emerxencia.....	13
Consignas de actuación para emerxencias....	14
Consignas xerais para o persoal do Centro.....	14
Consignas ante terremotos e afundimentos...	14
Consignas ante inundacións.....	15
Consignas ante actos delictivos.....	15

LEXISLACIÓN

-Lei 5/1983, do 30 de xuño, de Sanidade Escolar (DOG de 18 de xullo de 1983).

-Orde de 13 de novembro de 1984 sobre evacuación de Centros docentes de Educación Xeral Básica, Bacharelato e Formación Profesional. (BOE núm. 276 de 17 de novembro de 1984).

-Orde de 29 de novembro de 1984 por la que se publica el manual de autoprotección como guía para el desarrollo del Plan de Emergencia contraincendios y evacuación de locales y edificios (BOE de 26 de febrero de 1985)

-Decreto 44/1985 do 14 de febreiro polo que se aproba o Regulamento e Sanidade Escolar (DOG de 20 de marzo de 1985)

-Lei 31/1995 de 8 de novembro de Prevención de Riscos Laborais (BOE núm. 269 de 10 de novembro de 1995).

-Real Decreto 2177/1996 de 4 de outubro polo que se aproba a Norma Básica da Edificación "NBE-CPI/96: condicións de protección contra incendios dos edificios" (BOE núm. 261 de 29 de outubro de 1996).

-Orde do 22 de xullo de 1997 pola que se regulan determinados aspectos de organización e funcionamento das Escolas de E. Infantil, dos Colexios de E. Primaria e dos Colexios de E. Infantil e Primaria. (DOG de 2 de setembro de 1997).