



**PROGRAMA OFICIAL DA MATERIA DE**

**LINGUAXE MUSICAL**

**CURSO 2011-2012**

**Esta programación foi revisada e aprobada polos seguintes profesores:**

**Ángeles Beiro**

**Pilar Beiro**

**M<sup>o</sup> Victoria Casal**

**Isabel Gómez**

**Fernando L. Briones**

**Eva Portela**

**Juan Vara**

**Xefe de Departamento: Juan Vara**

## Índice

1. INTRODUCCIÓN	Páxina 5
2. PROGRAMACIÓNS DOS CURSOS DE GRAO ELEMENTAL	
1º Curso de Grao Elemental	Páxina 7
2º Curso de Grao Elemental	Páxina 11
3º Curso de Grao Elemental	Páxina 16
4º Curso de Grao Elemental	Páxina 20
3. PROGRAMACIÓNS DOS CURSOS DE GRAO PROFESIONAL	
1º Curso de Grao Profesional	Páxina 25
2º Curso de Grao Profesional	Páxina 29
4. PROCEDEMENTOS DE AVALIACIÓN	Páxina 32
5. PERDA DA AVALIACIÓN CONTINUA	Páxina 35
6. PROCEDEMENTOS DE RECUPERACIÓN TRIMESTRAIS	Páxina 37
7. MEDIDAS DE RECUPERACIÓN PARA CURSOS PENDENTES DE L. M.	Páxina 38
8. PROBAS DE EXAME EXTRAORDINARIAS DE SETEMBRO	Páxina 39
9. RECURSOS DIDÁCTICOS	Páxina 41
10. METODOLOXÍA	Páxina 45
11. ATENCIÓN Á DIVERSIDADE	Páxina 46
12. PROCEDEMENTOS PARA A AVALIACIÓ INTERNA DO DEPARTAMENTO	Páxina 47
13. DESENVOLVEMENTO E RESULTADOS DA PROGRAMACIÓN	Páxina 48
14. ACTIVIDADES COMPLEMENTARIAS, EXTRAESCOLARES E DE PROMOCIÓN DAS ENSINANZAS	Páxina 49

15. CRITERIOS PARA A CONCESIÓN DE AMPLIACIÓN DE MATRÍCULA	Páxina 50
16. PROBAS DE ACCESO AO GRAO ELEMENTAL	Páxina 51
17. PROBAS DE ACCESO AO GRAO PROFESIONAL	Páxina 57

## 1. INTRODUCCIÓN

A **Música** é ante todo unha *linguaxe*, a linguaxe dos sons; por iso, debemos establecer un certo paralelismo entre a linguaxe musical e a oral. Así como nesta último temos letras, sílabas, palabras, etc., en música acontece o mesmo. As notas son o equivalente ás letras e elas por si mesmas non poden ofrecer un significado; para acadalo han de combinarse e ordenarse ritmicamente.

Partindo da base de que a música é unha linguaxe debemos comezar por escoitar, despois falar imitando o escoitado, logo ler e por último aprender as normas, para a súa comprensión.

A finalidade da linguaxe musical é o **desenvolvemento das capacidades** vocais, rítmicas, psicomotoras, auditivas e expresivas de modo que o código musical se converta nun instrumento útil e eficaz de comunicación e representación, aspectos básicos que integran a práctica musical igual que en toda actividade lingüística.

A ensinanza da linguaxe musical está baseada en desenvolver no alumno as catro capacidades esenciais: saber escoitar, saber cantar, saber ler e saber escribir; para o cal é moi importante a práctica sistemática e constante.

A materia da linguaxe musical é **troncal** para a formación instrumental sendo este o seu principal cometido, pero sen descoidar a meta dunha formación nun senso máis amplo, unha *formación musical humanística*.

De esta maneira, a linguaxe musical senta non só as bases necesarias para que o alumno acade unha autonomía no descubrimento das partituras que están a aprender no instrumento, senón tamén para capacitálo para a posterior aproximación ás demais materias que compoñen o currículo dos estudos musicais.

A lei orgánica 2/2006 do 3 de maio, de educación, establece no seu artigo 45 que as ensinanzas artísticas teñen coma finalidade proporcionarlle ao

alumnado unha formación artística de calidade e garantir a cualificación dos futuros profesionais da música.

**Grao Elemental:** No artigo 48 preceptúa que as ensinanzas elementais de música terán as características e a organización que as administracións educativas determinen. Ditas características veñen ditadas no posterior decreto de 27 de setembro de 2007. A finalidade do grao elemental das ensinanzas de réxime especial de música é promover a autonomía do alumnado para que a súa capacidade de expresión musical adquira a calidade artística necesaria que permita acceder ao grao profesional.

**Grao Profesional:** A lei orgánica 2/2006 do 3 de maio, de educación, establece no seu artigo 6.2 que o goberno fixará, en relación cos obxectivos, as competencias básicas, os contidos e os criterios de avaliación, os aspectos básicos do currículo que constitúen as ensinanzas mínimas. Asemade, a citada lei orgánica no capítulo VI do título I, fixa as características básicas das ensinanzas profesionais de música, dentro das ensinanzas artísticas.

A presente programación dá concreción a dito decreto a nivel de aula, e será o documento polo que se desenvolvan os diversos parámetros do traballo de aula dos docentes deste departamento no *Conservatorio Profesional de Música da Coruña*.

## 2. PROGRAMACIÓNS DOS CURSOS DE GRAO ELEMENTAL

### 1º curso de Grao Elemental

#### OBXECTIVOS

- Relacionar os coñecementos que se adquiren na Linguaxe Musical coa práctica do instrumento.
- Adquirir as bases para o desenvolvemento auditivo melódico – rítmico.
- Desenvolver a capacidade esencial da escritura como elemento básico da Linguaxe Musical.
- Propiciar o emprego dunha terminoloxía musical básica que lle permita ao alumnado comunicar os seus coñecementos.
- Conseguir a correcta emisión e articulación do son.
- Conseguir unha correcta asimilación dos contidos correspondentes ao área teórico – práctica.
- Adquirir soltura na lectura de fórmulas rítmicas traballadas durante o curso dentro dos compases que figuran no programa.
- Presentar o caderno de exercicios realizados correctamente.
- Demostrar afán de participación e solidariedade nos traballos en grupo.
- Respetar as normas de organización e indicacións do profesor.
- Demostrar interese pola música en xeral.

#### CONTIDOS

##### Lectura:

- Coñecemento das claves de Sol e Fa na 4ª. Iniciación a Dó na 3ª. Relación destas claves entre si.
- Ámbito de notas en clave de Sol, dúas oitavas, dende o Sol 2, ata o Sol 4.
- Lectura polifónica e simultánea nas claves de Sol e Fa.

##### Ritmo:

- Interiorización do pulso. Pulso constante. Acento.

- Figuras; redonda, branca, negra, corchea e os seus respectivos silencios. Semicorcheas.
- Punto na branca, negra e corchea
- Compases de 2/4, 3/4 e 4/4, incluíndo sucesións de tercinas regulares, compás de 6/8.
- Contratemplos nos compases simples ata a corchea.
- Síncopa larga e breve.
- Caldeirón e ligadura entre as figuras: branca, negra e corchea.
- Tempo: tempos básicos; Allegro, Andante, etc.
- Práctica da memoria.
- Práctica de ritmos simultáneos.
- Práctica da repentización.

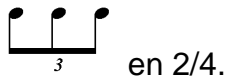
#### Entoación:

- Traballarse a entoación con ou sen acompañamento pianístico.
- Respiración e emisión da voz.
- Fixación do diatonismo. Mecanización dos intervalos diatónicos de 2ª e 3ª maiores e menores, 4ª, 5ª e 8ª xustas, 4ª aumentada e 5ª diminuída.
- Sensibilización dos modos maior e menor.
- Mecanización das escalas e arpejos de dó maior e la menor.
- Iniciación ás alteracións.
- Entoar con e sen texto.
- Traballo de fragmentos sinxelos a diferentes alturas.
- Entoación básica a dúas voces.
- Práctica da memoria.
- Práctica da repentización.

#### Práctica auditiva:

- Diferenciación de timbres. Sons determinados e indeterminados.
- Identificación de compases.
- Ditado rítmico utilizando os elementos traballados.
- Ditado melódico utilizando os elementos traballados.
- Ditado melódico-rítmico abarcando os dous apartados anteriores.
- Ditado interválico harmónico e melódico.





2. Manter o pulso constante na execución dun fragmento musical.
3. Identificar no pentagrama as notas da escala de dó maior escritas na clave de Sol ampliando o rango unha 4ª descendente e 5ª ascendente.
4. Identificar no pentagrama as notas da escala de dó maior en melodías escritas na clave de Fa na 4ª.
5. Identificar no pentagrama as notas da escala de dó maior en melodías escritas por graos conxuntos na clave de Do na 3ª.
6. Entoar correctamente a escala e arpexo de do maior e la menor, así como melodías que conteñan intervalos de 2ª e 3ª maiores e menores, 4ª, 5ª e 8ª xustas, 4ª aumentada e 5ª diminuída, con e sen acompañamento pianístico.
7. Realizar a respiración costo – diafragmática como base para unha correcta emisión vocal.
8. Identificar auditivamente e reproducir por escrito, fórmulas rítmicas que conteñan brancas, negras, dúas corcheas e catro semicorcheas.
9. Identificar auditivamente e reproducir por escrito ditados melódico – rítmicos abrangendo as dificultades traballadas no curso.
10. Identificar auditivamente e reproducir por escrito as notas da escala de dó maior.
11. Identificar auditivamente e reproducir por escrito ditados melódico – rítmicos abrangendo as dificultades dos dous apartados anteriores.
12. Escribir as figuras e os seus silencios, as claves, liñas divisorias e adicionais, ligaduras, compás e alteracións empregando unha boa caligrafía.
13. Aplicar a exercicios prácticos sinxelos os contidos teóricos traballados no curso.
14. Expresar verbalmente ou por escrito os conceptos de pentagrama, compás, claves, liñas divisorias, adicionais, figuras e silencios, anacruse, punto e ligaduras, caldeirón, matices, dinámica, tempo, metrónomo, síncope, notas a contratempo, ton e semitón, intervalo, acorde e alteración.

## 2º curso de Grao Elemental

### OBXECTIVOS

- Relacionar os coñecementos que se adquiren na Linguaxe musical coa práctica do instrumento.
- Adquirir as bases para o desenvolvemento auditivo melódico-rítmico.
- Desenvolver a capacidade esencial da escritura como elemento básico da Linguaxe Musical.
- Propiciar o emprego dunha terminoloxía musical básica que lle permita ao alumnado comunicar os seus coñecementos.
- Acadar unha correcta articulación e emisión do son.
- Acadar unha correcta asimilación dos contidos correspondentes ao área teórico – práctica.
- Adquirir soltura na lectura de fórmulas rítmicas traballadas durante o curso dentro dos compases que figuran no programa.
- Presentar o caderno de exercicios realizados correctamente.
- Demostrar afán de participación e solidariedade nos traballos en grupo.
- Respetar as normas de organización e indicacións do profesor.
- Demostrar interese pola música en xeral.

### CONTIDOS

Consolidación dos contidos comprendidos nos distintos apartados da programación do primeiro curso.

#### Lectura:

- Coñecemento das claves de Sol e Fa na 4ª. Práctica de Dó na 3ª e iniciación a Dó na 4ª. Relación das claves entre si.
- Lectura polifónica e simultánea entre as claves de Sol e Fa na 4ª.

#### Ritmo:

- Figuras ata a semicorchea e os seus silencios.
- Punto ata a corchea.
- Síncopas e contratempos.
- Compases simples: engadir 2/2, 3/2, 4/2, 2/8 e 4/8.
- Compases compostos: engadir 9/8, 12/8 e 3/8.
- Equivalencias de pulso igual a pulso.
- Tempo. Dinámica. Agóxica.
- Práctica de ritmos simultáneos.
- Práctica de repentización e da memoria.
- Grupos de valoración especial regulares nun pulso.
- Fórmulas rítmicas en compases simples.
- Fórmulas rítmicas en compases compostos.

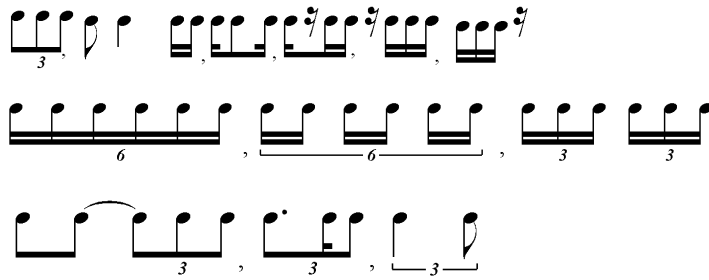
#### Entoación:

- Con o sen acompañamento pianístico.
- Respiración, articulación e emisión de voz.
- Mecanización interválica, ademais de escalas e arpejos de tonalidades ata dúas alteracións.
- Mecanización dos intervalos diatónicos simples maiores e menores, xustos, de 4ª aumentada e 5ª diminuída.
- Práctica do cromatismo.
- Entoación con e sen texto.
- Entoación a dúas e tres voces.
- Práctica da memoria e da repentización.
- Traballo de fragmentos melódicos a diferentes alturas.

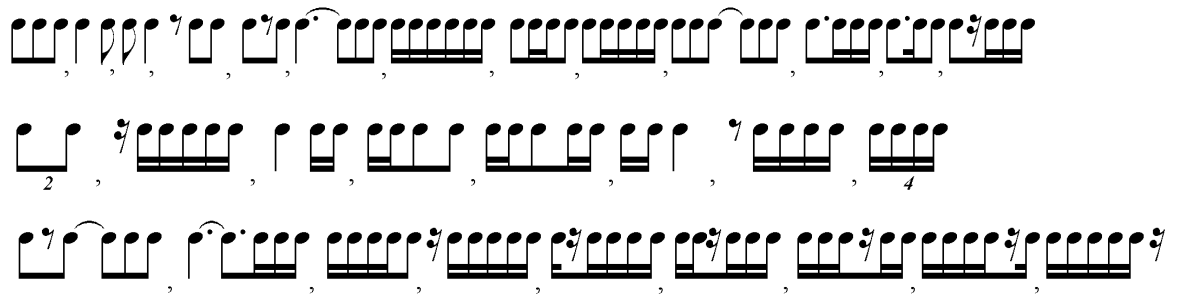
#### Práctica auditiva:

- Ditado rítmico utilizando os elementos traballados.
- Ditado melódico utilizando os elementos traballados.
- Ditado melódico – rítmico abranguendo os dous apartados anteriores
- Ditado interválico harmónico e melódico.
- Recoñecemento auditivo dos acordes de tríada perfecto maior, perfecto menor, de 5ª aumentada e 5ª diminuída.





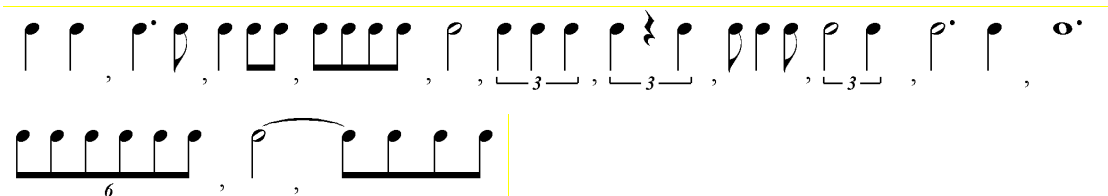
2. Executar correctamente nos compases de 6/8, 9/8 e 3/8 as seguintes fórmulas rítmicas:



3. Executar correctamente as seguintes fórmulas rítmicas no compás de 2/8:



4. Executar correctamente nos compases de 2/2 e 3/2 as seguintes fórmulas rítmicas:



4. Identificar no pentagrama as notas escritas na clave de Sol abrangendo dende o Sol 2 ata o Dó 5
5. Identificar no pentagrama as notas escritas na clave de Fa na 4ª abrangendo dende o Sol 1 ata o Mi 3.
6. Identificar no pentagrama as notas escritas na clave de Dó na 3ª no ámbito da oitava.
7. Manter o pulso constante na execución dun fragmento musical.
8. Entoar correctamente a escala e arpexo de dó maior, la menor, sol maior e mi menor.

9. Entoar correctamente escalas e arpejos ata dúas alteracións, así como melodías con e sen acompañamento pianístico.
10. Realizar a respiración costo – diafragmática como base para unha correcta emisión vocal.
11. Identificar auditivamente e reproducir por escrito as fórmulas rítmicas traballadas na lectura.
12. Identificar auditivamente e reproducir por escrito ditados melódico – rítmicos abrangendo as dificultades traballadas no trimestre.
13. Aplicar a exercicios prácticos sinxelos os contidos teóricos traballados no curso.
14. Empregar unha boa caligrafía na escritura de fragmentos musicais.
15. Expresar verbalmente ou por escrito os conceptos teóricos acadados no 1º curso engadindo: compases simples e compostos, alteracións propias e accidentais, armadura, signos de repetición, termos referidos ao tempo, carácter e articulación, intervalos (maiores, menores e xustos), escala no modo menor e ubicación dos tons e semitóns, dosillo, termos que modifican o movemento, graos da escala, graos tonais e modais, tonalidade e modalidade, equivalencias, obtención da armadura a partir da tonalidade (modo maior), obtención da tonalidade a partir da armadura (modo maior), acordes tríadas (maior e menor).

### 3º curso de Grao Elemental

#### OBXECTIVOS

- Relacionar os coñecementos que se adquiren na Linguaxe Musical coa práctica do instrumento.
- Adquirir as bases para o desenvolvemento auditivo melódico – rítmico.
- Propiciar o emprego dunha terminoloxía musical que lle permita ao alumnado comunicar os seus coñecementos.
- Conseguir a correcta emisión e articulación do son, así como unha boa afinación.
- Conseguir unha correcta asimilación dos contidos correspondentes ao área teórico – práctica.
- Adquirir soltura na lectura de fórmulas rítmicas traballadas durante o curso dentro dos compases e claves que figuran no programa.

#### CONTIDOS

Consolidación dos contidos comprendidos nos distintos apartados da programación dos cursos anteriores.

##### Lectura:

- Coñecemento das claves de Sol e Fa na 4ª. Práctica de Dó na 3ª, en 4ª e iniciación a Dó na 1ª. Relación das claves entre si.
- Lectura polifónica e simultánea entre as claves de Sol e Fa na 4ª.

##### Ritmo:

- Figuras ata a fusa e os seus silencios.
- Dobre punto.
- Grupo de valoración especial irregulares nun pulso.
- Dominio da equivalencia pulso igual a pulso.
- Compases. Engadir os seguintes: 6/4, 9/4, 12/4, 3/16, 6/16, 9/16 e 12/16
- Tempo, agóxica, dinámica e articulación.
- Práctica de ritmos simultáneos.
- Practica de repentización e da memoria.

#### Entoación:

- Con o seu acompañamento pianístico.
- Respiración, articulación e emisión de voz.
- Mecanización interválica, ademais de escalas e arpejos de tonalidades ata tres alteracións.
- Mecanización dos intervalos de 2ª e 3ª aumentadas, 4ª diminuída e 5ª aumentada.
- Práctica do cromatismo.
- Entoación a dúas e tres voces.
- Práctica entoada de frases melódicas con acompañamento pianístico, ata dúas alteracións, atendendo á dinámica, agónica e articulación.
- Práctica da memoria e da repentización.
- Traballo de fragmentos melódicos a diferentes alturas.

#### Práctica auditiva:

- Ditado rítmico utilizando os elementos traballados.
- Ditado melódico utilizando os elementos traballados.
- Ditado melódico – rítmico abranguendo os dous apartados anteriores
- Ditado interválico harmónico e melódico.
- Recoñecemento auditivo dos acordes xa traballados engadindo o de 7ª de dominante.
- Diferenciación de timbres.

#### Audición:

- Deberanse facer audicións con certa frecuencia para o coñecemento da historia da música.

#### Improvisación:

- Aplicación de obstinatos.
- Improvisación rítmica e melódica sobre unhas pautas preestablecidas.

### Teoría da Música:

- Racionalización teórica dos contidos prácticos reseñados nos apartados anteriores.
- Compases regulares simples e compostos. Formas de medida: a tempo, a un tempo e con subdivisión.
- Grupos de valoración especial, regulares e irregulares.
- Estudio das dobres alteracións. Enharmonías.
- Diferentes tipos de escalas diatónicas.
- Estudio das diferentes especies de intervalos simples coas súas inversións.
- Coñecemento das alteracións correspondentes a unha tonalidade e viceversa.
- Tempo, dinámica, agónica e signos de articulación.
- Coñecemento das notas de paso, floreo e apoiatura.
- Coñecemento progresivo das distintas familias de instrumentos.

### CRITERIOS DE AVALIACIÓN

#### **1º TRIMESTRE**

1. Executar correctamente as seguintes fórmulas rítmicas nos compases de 2/4, 3/4, 4/4, 6/8, 9/8, 12/8, 2/8, 3/8, 4/8, 2/2, 3/2, 4/2, 6/4, 9/4, 12/4, 6/16, 9/16 e 12/16, ademais das traballadas nos cursos anteriores: Silencio de corchea e dos semicorcheas (e ao revés), negra con punto (ou ligada a corchea) e dos semicorcheas (e ao revés), negra con punto ligada á primeira de tres corcheas, ou ligada a negra e corchea, ou ligada a corchea e negra. Combinacións de corcheas e semicorcheas en compases compostos: dobrete e cuartina. Tresillos de medio pulso, combinacións de corcheas, semicorcheas e silencios en compases compostos. Combinacións de semicorcheas e os seus silencios en compases simples, sextinas regulares, fórmulas sincopadas de corchea negra e dúas semicorcheas (e ao revés), tercinas irregulares (negra e corchea, corcheas e silencios), fusas e dobres puntos.
2. Manter o pulso constante na execución dun fragmento musical e realizar correctamente as equivalencias.

3. Identificar no pentagrama as notas de melodías escritas nas claves de Sol, Fa na 4ª, Dó na 3ª e Dó na 4ª.
4. Entoar correctamente as escalas e arpejos das tonalidades de ata tres alteracións, así como melodías nestas tonalidades, con e sen acompañamento pianístico.
5. Entoar correctamente o semitón por floreo inferior e superior e como nota de paso cromática.
6. Realizar a respiración costo – diafragmática como base para unha correcta emisión vocal.
7. Identificar auditivamente e reproducir por escrito ditados melódico – rítmicos abranguendo as dificultades traballadas no curso.
8. Aplicar a exercicios prácticos sinxelos os contidos teóricos traballados no trimestre: semitón diatónico e cromático, claves, termos que indican cambios de tempo, signos de acentuación e articulación, intervalos de 2<sup>as</sup> e 3<sup>as</sup> maiores, menores, aumentadas e diminuídas, 4<sup>as</sup>, 5<sup>as</sup> e 8<sup>as</sup> xustas, intervalos de 6ª e 7ª maiores e menores, intervalos aumentados e diminuídos, intervalos de 6ª e 7ª maiores, inversión de intervalos, tonalidades e armaduras, tonalidades relativas e veciñas, modulación e imitación, nome dos graos da escala, graos tonais e modais, acordes tríadas maiores e menores, dobres alteracións, enharmonías.
9. Expresar verbalmente ou por escrito os conceptos de semitón diatónico e cromático, dinámica, agónica, grupos de valoración especial excedentes e deficientes, nota de paso, floreo e apoiatura, graos tonais e modais, acordes tríadas maiores e menores, enharmonía, ademais dos traballados anteriormente
10. Coñecer o funcionamento básico dos instrumentos de vento madeira, vento metal, corda pulsada, corda frotada e percusión, e recoñecer os seus timbres.
11. Improvisar respostas coherentes con motivos melódico-rítmicos dados.

## 4º curso de Grao Elemental

### OBXECTIVOS

- Desenvolar a capacidade de lectura rítmica.
- Desenvolar a capacidade de entoar correctamente con acompañamento pianístico.
- Comprensión teórico – práctica das equivalencias de figura = figura e pulso = pulso.
- Identificar correctamente o compás e a tonalidade nos ditados melódico-rítmicos.
- Dominar teoricamente e visualmente as especies de intervalos xustos, maiores, menores, aumentados e diminuídos.
- Desenvolar a capacidade de entoar *a capella* en dó maior, la menor, fa maior, re menor, sol maior, mi menor, re maior, si menor, si bemol maior e si menor.
- Desenvolar a capacidade de repentización da lectura rítmica e entoada.
- Dominar as combinacións rítmicas derivadas dos grupos de valoración especial regulares e irregulares
- Identificación das tonalidades a partir dos nomes das tonalidades e a partir das armaduras.
- Presentar o caderno de exercicios realizados correctamente.
- Demostrar afán de participación e solidariedade nos traballos en grupo.
- Respetar as normas de organización e indicacións do profesor.
- Demostrar interese pola música en xeral.

### CONTIDOS

Consolidación dos contidos comprendidos nos distintos apartados da programación dos cursos anteriores.

#### Lectura:

- Dominio das claves de Sol e Fa na 4ª. Coñecemento de Dó na 1ª, 3ª e 4ª. Relación das claves entre si.

- Lectura polifónica e simultánea entre as claves de Sol e Fa na 4ª.

#### Ritmo:

- Práctica básica das semifusas e os seus silencios.
- Dominio dos grupo de valoración especial irregulares nun pulso.
- Práctica da equivalencia pulso igual a pulso e figura igual a figura.
- Práctica das tres formas de marcar os compases.
- Coñecemento das notas de adorno básicas
- Tempo, agónica, dinámica e articulación.
- Práctica de ritmos simultáneos.
- Practica de repentización e da memoria.

#### Entoación:

- Con o seu acompañamento pianístico.
- Respiración, articulación e emisión de voz.
- Mecanización interválica, ademais de escalas e arpejos de tonalidades ata catro alteracións.
- Mecanización de todos os intervalos simples.
- Práctica do cromatismo.
- Entoación ata catro voces.
- Práctica entoada de frases melódicas con acompañamento pianístico, ata dúas alteracións, atendendo á dinámica, agónica e articulación.
- Dominio da memoria e da repentización.
- Traballo de fragmentos melódicos a diferentes alturas.

#### Práctica auditiva:

- Ditado rítmico utilizando os elementos traballados.
- Ditado melódico utilizando os elementos traballados.
- Ditado melódico – rítmico abranguendo os dous apartados anteriores
- Ditado interválico harmónico e melódico.
- Recoñecemento auditivo dos acordes xa traballados.
- Recoñecemento de cadencias suspensivas e conclusivas.
- Diferenciación de timbres.

Audición:

- Deberanse facer audicións con certa frecuencia para o coñecemento da historia da música.

Improvisación:

- Aplicación de obstinatos.
- Improvisación rítmica e melódica sobre unhas pautas preestablecidas.

Teoría da Música:

- Racionalización teórica dos contidos prácticos reseñados nos apartados anteriores.
- Intervalos, tonalidades e acordes.
- Escalas diatónicas
- Enharmonías: sons, intervalos e tonalidades.
- Acordes de tríada e de 7ª de dominante e as súas inversións.
- Signos de abreviación na escritura.
- Dominio das tonalidades por número de alteracións e viceversa.
- Comprensión teórica das equivalencias utilizadas na práctica.
- Cadencias.
- Coñecemento das notas de paso, floreo e apoiatura.
- Escalas cromáticas, pentáfonas, exátonas e mixtas.
- Intervalos harmónicos: consonantes e disonantes.
- Relación das claves entre sí. Claves utilizadas nas distintas voces harmónicas e nos instrumentos
- Carácter e expresión musical.
- O metrónomo e o diapasón.
- Notas de adorno básicas.
- Coñecemento das distintas familias de instrumentos.

## CRITERIOS DE AVALIACIÓN

### **1º TRIMESTRE**

1. Executar correctamente: tercinas en 1/3 de pulso en compases compostos, tercinas en 1/2 pulso en compases simples; dobretes irregulares, tercinas irregulares, cuartinas irregulares, sextinas irregulares; fórmulas ternarias con punto, silencio de semicorchea en fórmulas ternarias, sínkopas en fórmulas ternarias; compases a un tempo e subdivisión binaria; dobre e triple punto; subdivisión binaria e ternaria; trinos, mordentes dunha nota, recto e *tierse coulè*, grupetos, trino apoiado, con preparación e resolución
2. Repentizar con soltura fragmentos que inclúan os contidos rítmicos do apartado anterior.
3. Lectura fluída das claves de Fa na 4ª e Dó na 1ª, Dó na 3ª e Dó na 4ª.
4. Manter o pulso constante na execución dun fragmento musical.
5. Correcta execución práctica das equivalencias de figura = figura e pulso = pulso.
6. Entoar correctamente as escalas e arpejos das tonalidades ata catro alteracións.
7. Entoar correctamente exercicios de intervalos simples, xustos, maiores, menores, aumentados e diminuídos.
8. Repentizar con soltura leccións para entoar con acompañamento pianístico.
9. Realizar con corrección ditados melódico-rítmicos.
10. Realizar a respiración costo – diafragmática como base para una correcta emisión vocal.
11. Aplicar a exercicios prácticos sinxelos os contidos teóricos traballados no curso.
12. Intervalos, tonalidades e acordes.
13. Escalas diatónicas, cromáticas, pentáfonas, exátonas e mixtas.
14. Enharmonías: sons, intervalos e tonalidades.
15. Acordes de tríada e de 7ª de dominante e as súas inversións.
16. Signos de abreviación na escritura.
17. Dominio das tonalidades por número de alteracións e viceversa.
18. Comprensión teórica das equivalencias utilizadas na práctica.

19. Coñecemento das notas de paso, floreo e apoiatura.
20. Intervalos harmónicos: consonantes e disonantes.
21. Relación das claves entre sí. Claves utilizadas nas distintas voces harmónicas e nos instrumentos
22. Carácter e expresión musical.
23. O metrónomo e o diapasón.
24. Notas de adorno básicas.
25. Coñecemento das distintas familias de instrumentos.

### 3. PROGRAMACIÓN DOS CURSOS DE GRAO PROFESIONAL

#### 1º curso de Grao Profesional

##### OBXECTIVOS

- Relacionar os coñecementos que se adquiren na Linguaxe Musical coa práctica do instrumento.
- Adquirir soltura na lectura das claves de Sol, Fa na 4ª, Do na 3ª .
- Adquirir soltura rítmica nos compases de amalgama e dispaes.
- Conseguir realizar equivalencias nos distintos cambios de compás.
- Propiciar o emprego dunha terminoloxía básica que lle permita ao alumnado comunicar os seus coñecementos.
- Adquirir as bases para o desenvolvemento auditivo, melódico, harmónico, rítmico e formal.

##### CONTIDOS

Consolidación dos contidos comprendidos nos distintos apartados das programacións dos catro cursos do Grao Elemental.

##### Lectura:

- Dominio das claves de Sol e Fa na 4ª. Coñecemento e práctica de Dó na 1ª, 3ª, e 4ª. Relación das citadas claves entre si.
- Notas de adorno básicas.

##### Ritmo:

- Práctica dos compases xa coñecidos e os dispaes e de amalgama.
- Compases tradicionais como dispaes.
- Grupos de valoración especial regulares e irregulares en varios pulsos nos distintos compases.
- Traballo de equivalencias, cambios de tempo e de compás.
- Práctica da repentización e da memoria.
- Música sen compasar.

#### Entoación:

- Mecanización interválica, ademais das escalas e arpejos de tonalidades ata cinco alteracións .
- Práctica de leccións de tonalidade vaga e atonais.
- Práctica dunha liña melódica ata cinco alteracións.
- Práctica de entoación de escalas con e sen acompañamento pianístico.
- Práctica da polifonía.
- Práctica da repentización e da memoria.
- Práctica dunha liña melódica modal.

#### Práctica auditiva:

- Ditado a una voz na clave de Fa en 4ª ata cinco alteracións.
- Ditados a una voz (tanto en clave de sol e como en clave de fa en 4ª, ata cinco alteracións).
- Ditado a dúas voces ata tres alteracións. Na segunda voz traballarase as notas correspondentes os acordes de Tónica, Dominante, Subdominante e o de 7ª de dominante (tanto en estado fundamental como en inversións na 2ª voz. Na 1ª voz poderanse incluír notas diatónicas e cromáticas).
- Recoñecemento auditivo de funcións harmónicas básicas (I / IV / V / II / III / VI e Dominante da Dominante).
- Ditado de acordes en estado fundamental (PM / Pm / 5ª aum. / 5ª dism. / 7ª de dominante e 7ª diminuída).
- Recoñecemento das distintas cadencias.
- Diferenciación de timbres.

#### Audicións:

- Deberanse facer audicións con certa frecuencia, para o coñecemento da historia da música.

#### Improvisación:

- Improvisar unha melodía sobre unha estrutura harmónica básica.
- Improvisación sobre unhas pautas preestablecidas.

#### Teoría da Música:

- Racionalización teórica dos contidos prácticos reseñados nos apartados anteriores.
- Relación e ámbito das claves entre si.

- Clasificación das distintas voces harmónicas e claves empregadas nas mesmas (antiga e moderna)
- Polirritmia e Polimetría.
- Escalas: diatónica, cromática, pentatónica maior e menor, hexátona.
- Calidades do son e índices acústicos.
- Iniciación á Harmonía . Consonancias e Disonancias.
- Acordes PM / Pm / 5ª aum. / 5ª dism / 7ª de dominante / 7ª diminuída e 7ª de sensible. Acorde de Dominante da Dominante (V de V e tamén V7 de V).
- Dominantes secundarias.
- Notas estrañas aos acordes.
- Cadencias.
- Notas de adorno básicas.
- Instrumentos transpositores. Mecánica del transporte.
- Iniciación á forma e sintaxes musical (célula, frase, semifrase e período).
- Introducción a los modos eclesiásticos y su aplicación en la música modal.
- Iniciación ás grafías contemporáneas.

### CRITERIOS DE AVALIACIÓN

#### **1º TRIMESTRE**

1. Dominar a lectura de Sol e Fa na 4ª.
2. Ler nas claves de Dó en 1ª, 3ª e 4ª cunha rítmica doada.
3. Entender e realizar equivalencias en compases simples e compostos, así como nos compases de amalgama e dispares.
4. Executar valores especiais irregulares nun pulso, tercinas regulares en 2 e 4 partes e dobretes de compás en 3 tempos, cuartinas de compás en 3 tempos.
5. Executar grupos artificiais nun tempo e tamén en compases dispares.
6. Saber medir compases tradicionais como dispares.
7. Ler semifusas en compases compostos.
8. Entoar unha liña melódica ata 4 alteracións con intervalos aumentados e diminuídos.
9. Entoar unha liña melódica que conteña modulacións.
10. Entoar intervalos xustos, aumentados e diminuídos fora dun contexto tonal.
11. Entoar unha liña melódica modal.

12. Entender o sistema modal.
13. Dominio da comprensión e audición dos acordes sinalados no apartado de Teoría.
14. Recoñecer auditivamente funcións harmónicas e as diversas especies de intervalos.
15. Entender a mecánica do transporte e instrumentos transpositores.
16. Transportar por escrito unha partitura.
17. Recoñecer o ámbito das claves.
18. Recoñecer auditivamente funcións harmónicas e as diversas especies de intervalos.
19. Identificar e reproducir por escrito as dúas voces escoitadas no ditado.
20. Identificar auditivamente as distintas cadencias.

## 2º curso de Grao Profesional

### OBXECTIVOS

- Relacionar os coñecementos que se adquiren na Linguaxe Musical coa práctica do instrumento.
- Dominio de Sol, Fa na 4ª e Do na 3ª. Lectura de fragmentos sinxelos nas outras claves.
- Acadar soltura rítmica na execución de compases non tradicionais.
- Propiciar o emprego dunha terminoloxía básica que lle permita ao alumnado comunicar os seus coñecementos.
- Desenvolver os recursos da voz para unha boa interpretación de liñas melódicas tonais, modais e atonais.
- Adquirir as bases para o desenvolvemento auditivo, melódico, harmónico, rítmico e formal.

### CONTIDOS

Consolidación dos contidos comprendidos nos distintos apartados das programacións dos catro cursos de Grao Elemental, e o 1º curso do Grao Profesional.

#### Lectura:

- Grafías contemporáneas básicas.
- Transporte.

#### Ritmo:

- Acentuación irregular
- Grupos de valoración especial con e sen silencios, regulares e irregulares en varios pulsos.
- Compases de valor engadido e de valor reducido.
- Traballo das equivalencias, cambios de tempo e de compás.
- Práctica da repentización e da memoria.
- Música sen compasar.

#### Entoación:

- Práctica dunha liña melódica ata sete alteracións.
- Práctica da polifonía.
- Mecanización de tódolos intervalos dentro e fora dun contexto tonal.
- Leccións de tonalidade vaga e atonais.
- Escalas en xeral.
- Práctica da repentización e da memoria.

#### Práctica auditiva:

- Recoñecemento auditivo de funcións harmónicas básicas (I / IV / V / II / III / VI e as dominantes secundarias).
- Recoñecemento das distintas cadencias.
- Ditado a dúas voces, utilizándose todos os elementos melódico-harmónicos e rítmicos en toda a programación de Linguaxe Musical.
- Ditado de acordes en estado fundamental e invertido.
- Recoñecemento de timbres.

#### Audicións:

- Deberanse facer audicións con certa frecuencia, para o coñecemento da historia da música.

#### Improvisación:

- Improvisar unha melodía a estruturas harmónicas básicas.
- Improvisar un baixo a unha melodía con estruturas harmónicas básicas.
- Improvisación sobre pautas preestablecidas.

#### Teoría da Música:

- Racionalización teórica dos contidos prácticos reseñados nos apartados anteriores.
- Repaso do transporte e instrumentos transpositores.
- Continuación da sintaxes musical.
- Introducción a outras posibles escalas. Repaso das escalas de 1º curso.
- Orquesta sinfónica: Partitura e particella.

- Repaso dos acordes coñecidos, continuación das Dominantes Secundarias e coñecemento dos acordes de 9ª, 6ª aumentada e 6ª napolitana.
- Fenómeno físico – harmónico. La serie armónica y tipos de consonancias y edisonancias.
- Introducción a los sistemas atonal e dodecafónico.
- Recapitulación de todos os contidos teóricos da Linguaxe Musical.

### **CRITERIOS DE AVALIACIÓN**

1. Dominar as claves de Sol, Fa na 4ª, Do na 3ª.
2. Dominar a lectura harmónica nas claves de Sol e Fa na 4ª.
3. Executar cambios constantes de compás.
4. Dominar os compases dispaes, quebrados, decimais e mixtos.
5. Medir quintinas e sextinas de compás; e septinas e octinas de compás en 2, 3 e 4 partes.
6. Executar grupos artificiais irregulares nun compás, ou en dous o máis tempos.
7. Executar ritmicamente grupos especiais desprazados.
8. Saber medir a música sen compasar.
9. Entoar unha liña melódica ata 7 alteracións.
10. Entoar todo tipo de intervalos dentro e fora dun contexto tonal.
11. Cantar unha liña melódica modal.
12. Entoar unha liña melódica atonal.
13. Recoñecer auditivamente as distintas cadencias.
14. Dominar o ditado a 2 voces.
15. Dominar auditivamente todas as especies de intervalos.
16. Recoñecer auditivamente as distintas funcións harmónicas.
17. Entender e saber escribir as distintas escalas.
18. Entender a sintaxe musical.
19. Distinguir os distintos instrumentos que compoñen a orquestra sinfónica.
20. Dominar por escrito a mecánica do transporte e instrumentos transpositores.
21. Recoñecer auditivamente tríadas, séptimas dominantes e séptimas diminuídas.

#### **4. PROCEDIMENTOS DE AVALIACIÓN**

##### GRAO ELEMENTAL E GRAO PROFESIONAL

Na L. O. E. ao igual que na L. O. X. S. E. os profesores poden calificar aos seus alumnos sen necesidade de que estes sufran un exame diante dun tribunal.

No que se refire á Linguaxe Musical debemos considerar que esta materia ten carácter troncal e ademais agora ven concibida, non só como a materia que engloba os contidos do antigo Solfexo, senón tamén debe dar nos seus últimos cursos a chave de paso ás outras materias dun modo máis graduado do que sucedía anteriormente entre Solfexo e Harmonía por exemplo. De este modo, a Linguaxe Musical constitúese tamén como o lugar de recurso onde atopar as claves que lles permitan aos alumnos unha maior comprensión do feito musical.

A pesar da perspectiva apuntada non debemos esquecer que a Linguaxe Musical resulta ser ademais o “abc” dos que inician os seus estudos musicais.

Despois destas consideracións resulta obvio que a observación directa na propia aula dos alumnos resulta ser o criterio máis fiable de avaliación, ademais de ser este o sistema requirido pola administración competente.

Desta observación podemos obter moitas conclusións, tanto no que se refire aos coñecementos adquiridos, ás inquiredanzas como á interese do alumnado, que é o que, na meirande parte dos casos, vai permitir co paso do tempo que este chegue a ser músico.

Aínda parecendo o criterio de avaliación continua o máis axeitado para avaliar aos alumnos, tamén temos establecidas probas trimestrais con información para os pais dos resultados das mesmas.

Estas probas abranguen en cada un dos cursos os seguintes apartados, tendo en conta os criterios de avaliación do trimestre reflectidos nas distintas programacións:

- Exercicios de lectura rítmica.
- Exercicios de entoación con o seu acompañamento pianístico.
- Realización dun ditado.
- Exercicio de teoría escrito de dez preguntas.

Ademais do exposto, pode parecer oportuno establecer tamén algunha proba mensual, ou cando o profesor o considere necesario, para controlar máis de forma individual, os contidos teóricos e prácticos da materia, e imprescindíbeis no ditado.

De acordo coa L. O. E. contemplárase non só a aprendizaxe dos contidos conceptuais e procedimentais, senón tamén os contidos actitudinais.

Consideramos moi importante estes últimos, xa que teñen moita influencia nos conceptuais á hora de valorar o rendemento do curso dun alumno en particular. Estes contidos actitudinais serán:

- Presentar o caderno de exercicios realizados correctamente.
- Demostrar afán de participación e solidariedade nos traballos en grupo.
- Respetar as normas de organización e indicacións do profesor.
- Demostrar interese pola música en xeral.
- Comportamento adecuado na aula.

Será o propio profesor quen cualifique ao final de curso aos seus alumnos, tendo en conta o exposto anteriormente no proxecto curricular e facendo unha desglose da puntuación obtida polo alumno en cada apartado dos contidos procedimentais, conceptuais, ritmo, entoación, teoría e ditado (tendo que obter en cada un dos catro apartados unha nota igual ou superior a cinco) ademais dos actitudinais.

A cualificación global non só é a media das cualificacións parciais; esta cualificación global será a que mereza o desenvolvemento da capacidade do alumno durante o curso, significará o nivel de preparación e o grao de madurez que este leva para facerlle fronte ao curso seguinte, posto que a avaliación é continua e sumativa en todos os aspectos aquí reflectidos.

Os resultados das avaliacións expresaranse mediante a escala numérica de 1 a 10 sen decimais. Consideraranse positivas as cualificacións iguais ou superiores a 5, e negativas as inferiores a 5.

No caso de que o nivel do alumnado dunha determinada clase o permita, os contidos e obxectivos desta programación de Linguaxe Musical e Educación auditiva e Vocal poderán ser ampliados no desenvolvemento das clases, aínda que non serán esixibles obrigatoriamente nas probas avaliativas

## **5. PERDA DA AVALIACIÓN CONTINUA.**

O proceso de aprendizaxe artístico nos niveis elemental e medio, require un seguimento constante e continuado por parte do profesor e polo tanto, a asistencia regular ás clases.

A comisión de Coordinación Pedagóxica acordou que o número máximo de faltas de asistencia que levarán á perda do dereito á avaliación continua serán de oito clases nesta materia.

Os alumnos que teñan estas faltas terán que someterse a un exame ao final de curso, que consistirá nos seguintes apartados, tendo en conta os contidos xerais do curso correspondente reflectidos nas programacións de Linguaxe Musical.

### **EXAME FINAL GRAO ELEMENTAL**

- exercicio de lectura rítmica.
- exercicio de entoación con acompañamento pianístico.
- realización dun ditado a unha voz.
- exercicio de teoría de dez preguntas.

*(consultar programacións de Linguaxe Musical)*

### **EXAME FINAL GRAO PROFESIONAL**

#### **1º Curso de Grao Profesional**

- Exercicio de lectura rítmica nas claves de Sol.
- Exercicio de lectura de claves abrangendo as esixidas no curso.
- Exercicio de entoación con acompañamento pianístico.
- Realización dun ditado a dúas voces.
- Exercicio escrito de teoría que abranguerá dez preguntas.

## **2º Curso de Grao Profesional**

- Exercicio de lectura rítmica nas claves de Sol.
- Exercicio de lectura abranguendo as sete claves.
- Exercicio de entoación con acompañamento pianístico
- Realización dun ditado a dúas voces.
- Exercicio escrito de teoría que abranguerá dez preguntas.

*(consultar programación da Linguaxe Musical)*

## **6. PROCEDEMENTOS DE RECUPERACIÓN TRIMESTRAIS**

Un alumno cun trimestre suspenso, pódese ir recuperando, clase a clase, ó longo do trimestre seguinte, baixo a observación do profesor/a, que é quen debe considerar a evolución do alumno. Os contidos da materia favorecen unha aprendizaxe continua, construtiva e sumativa (cada elemento asimilado é base para a asimilación dun novo) xa que é imprescindible asegurar os elementos non asimilados para poder continuar a aprendizaxe.

O alumno que ao final do curso non consiga acadar unha cualificación positiva, terá dereito a presentarse ás probas extraordinarias de setembro que figuran neste currículo, co mesmo profesor.

## **7. MEDIDAS DE RECUPERACIÓN PARA CURSOS PENDENTES DE LINGUAXE MUSICAL**

O alumno que teña un curso pendente de Linguaxe Musical, matricularase do curso seguinte ademais de dita materia. Deberá asistir ás clases dos dous cursos. Mentres non alcance os niveis esixidos e teña superado o curso pendente, non poderá acadar unha cualificación positiva no curso superior.

Faranse exames (similares aos de perda de avaliación continua) abrangendo todos os contidos da materia pendente para poder aprobar dita materia dentro do trimestre que o profesor considere oportuno. No caso que o alumno supere dita proba coa cualificación correspondente, poderá deixar de asistir ás clases do curso pendente, quedando este superado.

## **8. PROBAS DE EXAME EXTRAORDINARIAS DE SETEMBRO**

Estes exames serán unicamente para aqueles alumnos que non superaron a materia de Linguaxe Musical ao longo do curso. Dito exame consistirá nos seguintes apartados, tendo en conta os contidos xerais do curso correspondente reflectidos nas programacións de Linguaxe Musical.

### GRAO ELEMENTAL

- Exercicio de lectura rítmica.
- Exercicio de entoación con acompañamento pianístico.
- Realización dun ditado a unha voz.
- Exercicio escrito de teoría que abranguerá 10 preguntas.

Os criterios de avaliación son os mesmos que figuran para o terceiro trimestre do curso correspondente.

*(consultar programacións de Linguaxe Musical)*

### GRAO PROFESIONAL

#### **1º Curso de Grao Profesional**

- Exercicio de lectura rítmica nas claves de Sol e de Fa en 4ª.
- Exercicio de lectura de claves abranguendo as esixidas no dito curso.
- Exercicio de entoación con acompañamento pianístico.
- Realización dun ditado a dúas voces.
- Exercicio escrito de Teoría que abranguerá 10 preguntas.

#### **2º Curso de Grao Profesional**

- Exercicio de lectura rítmica utilizando as sete claves.
- Exercicio de entoación con acompañamento pianístico.
- Realización dun ditado a dúas voces.

- Exercicio escrito de Teoría que abranguerá 10 preguntas.

Os criterios de avaliación son os mesmos que figuran para o terceiro trimestre do curso correspondente.

*(consultar programacións de Linguaxe Musical)*

## 9. RECURSOS DIDÁCTICOS

Para o cumprimento da programación de cada curso o profesor poderá utilizar como complemento o material didáctico que estime oportuno.

### BIBLIOGRAFÍA OBLIGATORIA PARA O CURSO 2010 / 2011

#### **1º curso de Grao Elemental**

- Lenguaje Musical Rítmico I e II (Editorial Si bemol)
- Lenguaje Musical Melódico I e II (Editorial Si bemol)

#### **2º curso de Grao Elemental**

- Lenguaje Musical Rítmico II e III (Editorial Si bemol)
- Lenguaje Musical Melódico II e III (Editorial Si bemol)

#### **3º curso de Grao Elemental**

- *Ibáñez Cursá*. Cuaderno de Lenguaje. Grao Elemental 3º A. B y C. Ed. Real Musical.

#### **4º curso de Grao Elemental**

- *Ibáñez Cursá*. Cuaderno de Lenguaje .Grao Elemental 4º A. B y C. Ed. Real Musical.

#### **1º Curso de Grao Profesional**

- *Ibáñez Cursá*. 1º A, B y C. Grao Medio. Ed. Real Musical.

#### **2º curso de Grao Profesional**

- *López de Arenosa, E.: Ritmo y lectura 4. Edición revisada e actualizada (Real Musical)*

## BIBLIOGRAFÍA RECOMENDADA PARA O CURSO 2010/2011

### **1º curso de Grao Elemental**

- *Ana M<sup>a</sup>. Navarrete Porta*: El Lenguaje de la Música 1. Madrid. Ed. Sociedad Didáctico Musical.
- *Ibáñez-Cursá*. Cuadernos de Lenguaje 1ºA, 1ºB, 1ºC. Grao Elemental. Ed. Real Musical.
- *López de Arenosa*: Ritmo y lectura 1. Ed. Real Musical.
- *Boliart. X.* Técnica básica de Lenguaje Musical. Cursos 1º y 2º de Grao Elemental. Editorial; Dinsic.
- *Elizalde*. Canto escolar 1. Publicaciones Claretianas.
- *Félix Sierra*. Lecciones de entonación. Preparatorio. Real Musical.
- *Félix Sierra*. Lecciones de entonación. Curso 1º. Real Musical.
- *Ibáñez-Cursá*. Nuevos cuadernos de Teoría 1. Grao Elemental. Real Musical.
- *Fátima Patiño*. Cantigas para unha pedagogía coral. Edicións Fontela. S. L.

### **2º curso de Grao Elemental**

- *Ana M<sup>a</sup>. Navarrete Porta*. El Lenguaje de la Música 2º. Madrid. Sociedad Didáctico Musical.
- *Ibáñez-Cursá*. Cuadernos de Lenguaje 2ºA, 2ºB, 2ºC. Grao Elemental. Real Musical.
- *López de Arenosa*. Ritmo y lectura 1º. Real Musical.
- *Boliart. X.* Técnica básica de Lenguaje Musical. Cursos 1º y 2º de Grao Elemental. Editorial; Dinsic.
- *Félix Sierra*. Lecciones de entonación 2º Real Musical.
- *Félix Sierra*. Lecciones de entonacion a 2 voces. Real Musical.
- *Ibáñez-Cursá*. Nuevos cuadernos de Teoría 2º. Grao Elemental. Real Musical.
- *Dionisio de Pedro*. Teoría completa de la Música (volume 1).
- *Fátima Patiño*. Cantigas para unha pedagogía coral. Edicións Fontela. S. L.

### **3º curso de Grao Elemental**

- *Ana M<sup>a</sup>. Navarrete Porta.* El Lenguaje de la Música 3º. Madrid. Sociedad Didáctico Musical.
- *López de Arenosa.* Ritmo y lectura 2º. Real Musical.
- *Boliart. X.* Técnica básica de Lenguaje Musical. Cursos 3º de Grao Elemental. Editorial Dinsic.
- *Félix Sierra.* Lecciones de entonación 3º. Real Musical.
- *Ibáñez-Cursá.* Nuevos cuadernos de Teoría 3º Grao Elemental. Real Musical.
- *Dionisio de Pedro.* Teoría completa de la Música (volumen 1).
- *Fátima Patiño.* Cantigas para unha pedagogía coral. Edicións Fontela. S. L.

### **4º curso de Grao Elemental**

- *Ana M<sup>a</sup>. Navarrete Porta.* El Lenguaje de la Música 4º. Madrid. Sociedad Didáctico Musical.
- *López de Arenosa.* Ritmo y lectura 3º. Real Musical.
- *Boliart. X.* Técnica básica de Lenguaje Musical. Cursos 4º de Grao Elemental. Editorial; Dinsic.
- *Félix Sierra.* Lecciones de entonación 4º. Real Musical.
- *Ibáñez-Cursá.* Nuevos cuadernos de Teoría 4º. Grao Elemental. Ed. Real Musical.
- *Dionisio de Pedro.* Teoría completa de la Música (volumen 1 e 2).
- *Fátima Patiño.* Cantigas para unha pedagogía coral. Edicións Fontela. S. L.

### **1º curso de Grao Profesional**

- *Xavier Boliart.* Técnica básica de Lenguaje Musical 1º y 2º Grao Profesional de Editorial Dinsic.
- *Pedro Zarpe.* Práctica de las siete claves. Ed. Música Mundana.
- *Eduardo Armenteros.* A través de las escalas. Ed. Musicinco.
- *Villa Rojo.* Grafías contemporáneas. Ed. Real Musical.
- *López de Arenosa. Oliver- Pildaín.* Lenguaje Musical 3. Ed. Real Musical.
- *Dionisio de Pedro.* Teoría completa de la Música (volumen 1 e 2). Ed. Real Musical.

- *Ibáñez- Cursá*. Nuevos cuadernos de Teoría 1º Grao Profesional. Ed. Real Musical.
- *Joaquín Zamacois*. Teoría de la Música (volumes 1 e 2 ) Ed. Labor.
- *Ana Mª Navarrete*. Lenguaje Musical 1º Grao Profesional. Ed. Didáctica Musical.
- *Bertoli Cividino, F. y Chapuis, J.:* Letture Musicali Ritmiche, Melodiche e Armoniche. Ed. Centro Ricerca Divulgazione Musicale – Udine – Italia.

## **2º curso de Grao Profesional**

- *La modulación en el Solfeo, de Adelino Barrio (Editorial Musicinco)*  
*Xavier Boliart*. Técnica básica de Lenguaje Musical 1º y 2º Grao Profesional de Ed. Dinsic.
- *Eduardo Armenteros*. A través de las escalas. Ed. Musicinco.
- *Ana Mª. Navarrete*. Lenguaje Musical 2º Grao Profesional. Ed. Didáctica Musical.
- *Félix Sierra*. Lecciones de entonación nº 5. Ed. Real Musical.
- *Félix Sierra*. Lecciones de entonación. Partes dispares. Ed. Real Musical.
- *Villa Rojo*. Grafías contemporáneas. Ed. Real Musical.
- *Pedro Zarpe*. Práctica de las siete claves. Ed. Música Mundana.
- *Dionisio de Pedro*. Teoría completa de la Música (volumes 1 e 2 ). Ed. Real Musical
- *Ibáñez – Cursá*. Nuevos cuadernos de Teoría 2º Grao Profesional. Ed. Real Musical

## **10. METODOLOXÍA**

A metodoloxía utilizada polos profesores de Linguaxe Musical, a pesar de presentar características individuais en función da personalidade de cada un (a idade dos alumnos, o nivel de coñecementos do grupo que en determinados casos pode alterar os contidos e a secuenciación da programación, etc.) posúe un importante punto en común: trátase dunha metodoloxía activa, significativa e constructiva, é dicir, cada elemento explicado é a base para o entendemento dun novo elemento. A práctica e a teoría interactúan constantemente entre sí.

Dita metodoloxía implica directamente ao alumno e baséase na aprendizaxe e no descubrimento de situacións comunicativas que fomentan a creatividade e a propia autonomía dos alumnos.

A planificación das clases realizarase sempre de acordo co programa a desenvolver durante o ano, e tamén tendo en conta a distribución trimestral da materia.

## 11. ATENCIÓN Á DIVERSIDADE

O tratamento á diversidade non pode pasar desapercibido no noso proxecto curricular.

Os docentes temos a responsabilidade de concretar intervencións encamiñadas a atender problemas específicos dos distintos alumnos.

As pautas a seguir para estas intervencións comezan cando no principio do curso facemos a avaliación inicial e esta permítenos identificar trazos da diversidade. Os máis característicos que xorden nas nosas aulas son:

- O seu diferente nivel musical.
- As dificultades concretas nas distintas áreas da materia.
- A súa diferente actitude e interese (motivación).
- O grao de adaptación segundo as condicións innatas para a música.

Dado que nos atopamos con algunhas destas dificultades, e como as nosas clases son de grupo, xurdirá a necesidade de manter un fío condutor de xeito que o rendemento desigual non traia como resultado disfuncións no colectivo. Un alumno destacado non debería monopolizar toda a atención do profesor ao igual que ningún alumno con dificultades debe ser nunca ignorado.

Debemos atopar fórmulas de adaptación mediante a distribución de tarefas e deberes de xeito distinto, poñendo en xogo recursos e estratexias variadas para que ao final de curso o alumno poida acadar no esencial os obxectivos fixados nesta programación.

## **12. PROCEDEMENTOS PARA AVALIACIÓN INTERNA DO DEPARTAMENTO**

As reunións do departamento son o foro onde se realizará, de forma permanente, a avaliación interna das estratexias metodolóxicas do departamento, valorando o grao de cumprimento da programación, os resultados académicos, os resultados artísticos, etc. Todo iso, tendo en conta a idiosincrasia da especialidade, tanto a nivel de grupo como a nivel individual.

Comentaranse regularmente o rendemento dos alumnos, os resultados globais de cada avaliación e calquera cuestión que os membros do departamento consideren oportuna. Trasladaranse á Comisión de Coordinación Pedagóxica os puntos que os profesores estimen necesarios.

Tamén unificanrse criterios para obter o óptimo desenvolvemento musical, técnico e artístico.

Por outra banda, dentro desta avaliación interna, terase en conta e de forma moi destacada os medios físicos e humanos cos que conta o departamento: material impreso, partituras, libros de consulta, instrumentos e os seu estado (pianos, material Orff...), mobiliario adecuado, orzamento para actividades, cursos, dispoñibilidade de aulas para clases de reforzo, número de profesores axeitado en relación coa demanda, cursos de formación específicos para o profesorado e flexibilidade para a súa reciclaxe, flexibilidade para a realización de proxectos artísticos por parte dos profesores, etc.

En definitiva, os medios básicos para alcanzar un ensino profesional de calidade e que permita ós profesores e alumnos/as levar a cabo, de forma real, os obxectivos que a programación expón.

### **13. DESENVOLVEMENTO E RESULTADOS DA PROGRAMACIÓN**

Ao longo do curso, nas reunións do departamento, os profesores revisarán de forma permanente o grao de cumprimento da programación, así como os resultados académicos dos alumnos/as, tendo en conta os obxectivos e contidos propostos como as características individuais de cada un dos alumnos: avaliación inicial, atención nas clases, tempo dedicado ao estudo, condicións, talento, capacidades, etc. Revisaranse as porcentaxes de aprobados e suspensos en cada avaliación así como na avaliación final.

Así mesmo, tentarase manter un contacto continuo co resto dos departamento para ter unha visión global do desenvolvemento de cada alumno/a.

#### **14. ACTIVIDADES COMPLEMENTARIAS, EXTRAESCOLARES, E DE PROMOCIÓN DAS ENSINANZAS**

O traballo realizado dentro da aula verase moi enriquecida coas distintas actividades complementarias establecidas polo departamento.

Dentro de cada curso, poderanse realizar ao longo do ano actividades como as que seguen:

- Asistencia aos ensaios das agrupacións do conservatorio.
- Asistencia a concertos e audicións organizados polo conservatorio.
- Asistencia a concertos organizados fora do centro, etc.
- Audicións organizadas polo departamento.

### **13. CRITERIOS PARA A CONCESIÓN DE AMPLIACIÓN DE MATRÍCULA**

Para que a un alumno lle sexa concedida a ampliación de matrícula, terá que ser co beneplácito de todos os profesores que lle están a impartir as distintas materias. No que respecta á Linguaxe Musical, os profesores, previa información dos titores (dentro do primeiro trimestre) faranlles un exame para avaliar os contidos propios do curso a superar. Dito exame será similar ao que aparece no apartado da programación "*Perdida da avaliación continua*". O alumno demostrará nese exame que domina os contidos do curso no que se matriculou, pero tamén que terá que demostrar o grao de aptitudes e a capacidade para superar o seguinte.

## 14. PRBAS DE ACCESO AO GRAO ELEMENTAL.

### Probos de acceso. 1º Curso de Grao Elemental.

Esta proba non presupón coñecementos técnicos de música.

#### CONTIDOS DA PROBA

- **Test rítmico:** O profesor tocará cun lapis ou instrumento de pequena percusión unha fórmula rítmica e o aspirante terá que repetila exactamente igual.
- **Test de entoación.** O profesor cantará un movemento melódico e o aspirante terá que repetilo coa súa propia voz.
- **Test de psicomotricidade:** O profesor realizará exercicios con alternancia das dúas mans; exercicios con alternancia de mans e pés e exercicios con percusión corporal que o aspirante terá que repetir.

Tódolos tests realizaranse por imitación, insistindo na marcha regular do pulso.

Ningún test será eliminatorio.

Os contidos dos test están adaptados a tres bloques de idades:

- Bloque de 7 a 9 anos.
- Bloque de 10 a 11 anos.
- Bloque de 12 a 14 anos.

A proba cualificarase de forma global e numérica de 1 a 10 puntos, debendo obter, o aspirante, unha puntuación mínima de 5 puntos para superar a proba.

Cualificarase ata un decimal.

## CRITERIOS DE AVALIACIÓN PARA AS PROBAS DE INGRESO A 1º GRAO ELEMENTAL

Aínda que non existe unha coincidencia de criterios á hora de demostrar cientificamente a natureza das aptitudes musicais, é evidentemente que as aptitudes rítmicas e auditivas son básicas e esenciais para progresar na interpretación musical. Por outra parte, parecen as máis axeitadas para realizar unha valoración obxectiva das condicións que o neno posúe por natureza.

A proba está baseada en exemplos de imitación rítmica e melódica, ademais de coordinación motora.

En cada un dos exercicios establécese unha orde de dificultade de progresións para facilitar unha mellor matización nas valoracións dos resultados.

Terase en conta a precisión rítmica e a regularidade do pulso, así como a entoación e a afinación nos exemplos melódicos.

## Probas de acceso. 2º Curso de Grao Elemental.

Estas probas abranguerán os contidos comprendidos nos distintos apartados da programación do 1º curso.

### CONTIDOS DA PROBA

- **Ditado rítmico - melódico:** A unha voz, e con extensión de 6 a 8 compases. En dó maior ou la menor, figuración rítmica ata a semicorchea e compás simple. Para a realización do ditado, daráselles aos alumnos examinados, o La do diapasón, a tónica da tonalidade a empregar, o La do diapasón, os acordes tonais, o La do diapasón, a primeira nota do ditado, a velocidade do pulso e o compás (nesta orde).
- **Repentización rítmica:** en clave de Sol.
- **Entoación:** Repentización dun exercicio de entoación en clave de Sol, con acompañamento pianístico que apoie pero que non dobre a melodía.
- **Teoría:** Abranguerá un exercicio escrito de 10 preguntas.

Os exercicios de Teoría e Ditado, realizaranse nunha única sesión e terán a duración dunha hora.

Para os exercicios de repentización rítmica e entoación, os alumnos examinados disporán de 10 minutos en total para preparar, en clausura, ámbolos dous exercicios.

### **Probas de acceso. 3º Curso de Grao Elemental.**

Estas probas abranguerán os contidos comprendidos nos distintos apartados das programacións dos cursos anteriores.

#### CONTIDOS DA PROBA

- **Ditado rítmico - melódico:** a unha voz e dunha extensión de 8 compases, ata unha alteración na armadura, podendo levar tamén algunha accidental, figuración rítmica ata a semicorchea e compás simple. Para a realización do ditado, daráselles aos alumnos examinados o La do diapasón, a tónica da tonalidade a empregar, o La do diapasón, os acordes tonais, o La do diapasón, a primeira nota do ditado e a velocidade do pulso e o compás (nesta orde).
- **Repentización rítmica:** nas claves de Sol e Fa en 4ª.
- **Entoación:** Repentización dun exercicio en clave de Sol, con acompañamento pianístico que apoie pero que non dobre a melodía.
- **Teoría:** Abranguerá un exercicio escrito de 10 preguntas.

Os exercicios de Teoría e Ditado, realizaranse nunha única sesión e terán a duración dunha hora.

Para os exercicios de repentización rítmica e entoación, o examinando disporá de 10 minutos en total para preparar, en clausura, ámbolos dous exercicios.

## **Probas de acceso. 4º Curso de Grao Elemental.**

Estas probas abranguerán os contidos comprendidos nos distintos apartados das programacións dos cursos anteriores.

### CONTIDOS DA PROBA

- **Ditado rítmico – melódico:** a unha voz e dunha extensión entre 8 e 12 compases, ata unha alteración na armadura, podendo levar tamén algunha accidental, figuración rítmica ata a semicorchea.
- **Repentización rítmica:** en claves de Sol e Fa en 4ª.
- **Entoación:** Repentización dun exercicio en clave de Sol, con acompañamento pianístico que apoie pero que non dobre a melodía.
- **Teoría:** Abranguerá un exercicio escrito de 10 preguntas.

Os exercicios de Teoría e Ditado realizaranse nunha única sesión e terán a duración dunha hora.

Para os exercicios de repentización rítmica e entoación, o examinando disporá de 10 minutos en total para preparar, en clausura, ámbolos dous exercicios.

## CRITERIOS DE AVALIACIÓN PARA AS PROBAS DE ACCESO DE 2º, 3º e 4º DE GRAO ELEMENTAL

Os criterios de avaliación para cualificar aos alumnos son os seguintes:

- Destreza, control e fluidez na lectura rítmica, mantendo o pulso constante.
- Unha boa emisión de voz así como unha correcta entoación e afinación.
- Capacidade para reproducir por escrito un ditado melódico – rítmico.
- Asimilación correcta dos contidos correspondentes á área teórico práctica.

Cualificarase mediante escala numérica de 1 a 10 ata un decimal. Consideraranse positivas as cualificacións iguais o superiores a 5 e negativas as inferiores a 5.

A cualificación obterase a partir da seguinte ponderación:

- Lectura rítmica: 30 %
- Entoación: 30 %
- Ditado: 30 %
- Teoría: 10 %

## 15. PRBAS DE ACCESO AO GRAO PROFESIONAL

### Probos de acceso. 1º Curso de Grao Profesional.

Estas probas abranguerán os contidos comprendidos nos distintos apartados das programacións dos catro cursos de Grao Elemental.

#### CONTIDOS DA PROBA

- **Ditado rítmico - melódico:** a unha voz en compás regular dunha extensión de 8 a 16 compases, ata dúas alteracións na armadura, podendo aparecer algunha accidental, figuración rítmica ata a semicorchea, grupos de valoración especial regulares. Para a realización do ditado, daráselles aos alumnos examinados, o La do diapasón, a tónica da tonalidade a empregar, o La do diapasón, os acordes tonais, o La do diapasón, a primeira nota do ditado e a velocidade do pulso (nesta orde).
- **Repentización rítmica:** en claves de Sol e Fa en 4ª en compás regular.
- **Entoación:** Repentización dun exercicio en clave de Sol, con acompañamento pianístico que apoie pero que non dobre a melodía.
- **Teoría:** Abranguerá un exercicio escrito de 10 preguntas.

Os exercicios de Teoría e Ditado, realizaranse nunha única sesión e terán a duración máxima de unha hora e media.

Para os exercicios de repentización rítmica e entoación, o examinando disporá de 10 minutos en total para preparar en clausura ámbolos dous exercicios.

## CRITERIOS DE AVALIACIÓN PARA AS PROBAS DE ACCESO DE 1º CURSO DE GRAO PROFESIONAL

Os criterios de avaliación para cualificar aos alumnos son os seguintes:

- Capacidade para executar os cambios de compás tendo en conta as equivalencias indicadas.
- Destreza, control e fluidez na lectura rítmica.
- Unha boa emisión de voz así como unha correcta entoación e afinación
- Capacidade para reproducir por escrito un ditado melódico – rítmico.
- Asimilación correcta dos contidos correspondentes ao área teórico práctica.

Cualificarase mediante escala numérica de 1 a 10 ata un decimal. Consideraranse positivas as cualificacións iguais o superiores a 5 e negativas as inferiores a 5.

A cualificación obterase a partir da seguinte ponderación:

- Lectura rítmica: 30 %
- Entoación: 30 %
- Ditado: 30 %
- Teoría: 10 %

## **Probas de acceso. 2º Curso de Grao Profesional.**

Estas probas abranguerán os contidos comprendidos nos distintos apartados das programacións dos catro cursos de Grao Elemental e do primeiro curso de Grao Profesional.

### CONTIDOS DA PROBA

- **Ditado rítmico - melódico:** a dúas voces en compás regular dunha extensión de 8 a 16 compases, ata tres alteracións na armadura, podendo aparecer algunha accidental, figuración rítmica ata a semicorchea, grupos de valoración especial regulares e irregulares. Para a realización do ditado, daráselles aos alumnos examinados, o La do diapasón, a tónica da tonalidade a empregar, o La do diapasón, os acordes tonais, o La do diapasón, a primeira nota do ditado e a velocidade do pulso (nesta orde).
- **Repentización rítmica:** en claves de Sol e Fa en 4ª en compás regulares e irregulares con aplicación das equivalencias.
- **Entoación:** Repentización dun exercicio en clave de Sol, con acompañamento pianístico que apoie pero que non dobre a melodía, ata 5 alteracións.
- **Teoría:** Abranguerá un exercicio escrito de 10 preguntas.

Os exercicios de Teoría e Ditado, realizaranse nunha única sesión e terán a duración máxima de unha hora e media.

Para os exercicios de repentización rítmica e entoación, o alumno examinado disporá de 10 minutos en total para preparar, en clausura, ámbolos dous exercicios.

## **Probas de acceso. 3º, 4º, 5º e 6º Curso de Grao Profesional.**

Estas probas abranguerán os contidos comprendidos nos distintos apartados das programacións de todos os cursos de Linguaxe Musical.

### CONTIDOS DA PROBA

- **Ditado rítmico – melódico:** a dúas voces, e ata cinco alteracións, dunha extensión entre 8 e 16 compases. Para a realización do ditado, daráselles aos alumnos examinados o La do diapasón, a tónica da tonalidade a empregar, o La do diapasón, os acordes tonais, o La do diapasón, a primeira nota do ditado e finalmente a velocidade do pulso (nesta orde).
- **Repentización rítmica:** con emprego das sete claves.
- **Entoación:** Repentización dun exercicio en clave de Sol con acompañamento pianístico, que apoie pero que non dobre a melodía.
- **Teoría:** Comprenderá un exercicio escrito de 10 preguntas.

Os exercicios de Teoría e Ditado, realizaranse nunha única sesión e terán a duración máxima dunha hora e media.

Para os exercicios de repentización rítmica e melódica, os alumnos examinados disporán de 10 minutos en total para preparar, en clausura, ámbolos dous exercicios.

CRITERIOS DE AVALIACIÓN PARA AS PROBAS DE ACCESO DE 2º, 3º, 4º, 5º e 6º CURSO DE GRAO PROFESIONAL

Os criterios de avaliación para cualificar aos alumnos son os seguintes:

- Capacidade para executar os cambios de compás tendo en conta as equivalencias indicadas.
- Destreza, control e fluidez na lectura rítmica.
- Unha boa emisión de voz así como unha correcta entoación e afinación.
- Capacidade para reproducir por escrito un ditado melódico – rítmico a dúas voces.
- Asimilación correcta dos contidos correspondentes á área teórico práctica.

Cualificarase mediante escala numérica de 1 a 10 ata un decimal. Consideraranse positivas as cualificacións iguais o superiores a 5 e negativas as inferiores a 5.

A cualificación obterase a partir da seguinte ponderación:

- Lectura rítmica: 30 %
- Entoación: 30 %
- Ditado: 30 %
- Teoría: 10 %