



Muralla Romana
Instituto de Educación Secundaria

PROXECTO EDUCATIVO DE CENTRO

1.- INTRODUCCIÓN

O Proxecto Educativo de Centro é o marco xeral de referencia que vertebra o Centro e fai no realidade organizada e culturalmente significativa explicando as súas opcións e aspiracións dunha maneira clara, comunicable e coherente.

Para que isto sexa así, todos os membros da Comunidade Educativa deben estudar e profundizar nel.

Para evitar que quede nun mero documento burocrático, a súa elaboración baséase en tres características que consideramos primordiais á hora de elaborar documentos que vaian a ser manexados por grupos de persoas heteroxéneos: Concisión, claridade e utilidade.

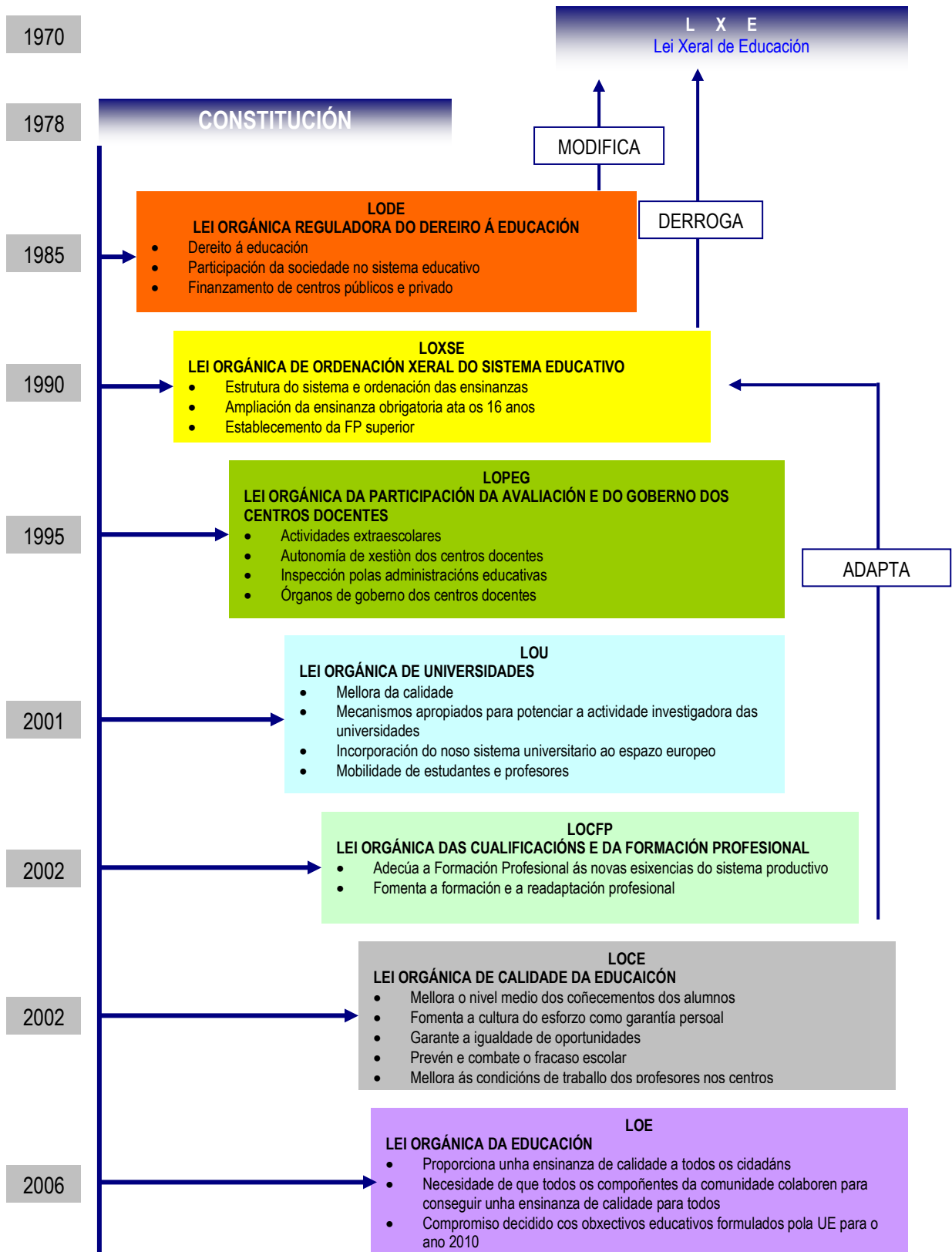
2.- FONTES

As fontes as que acudimos para a elaboración do PEC son:

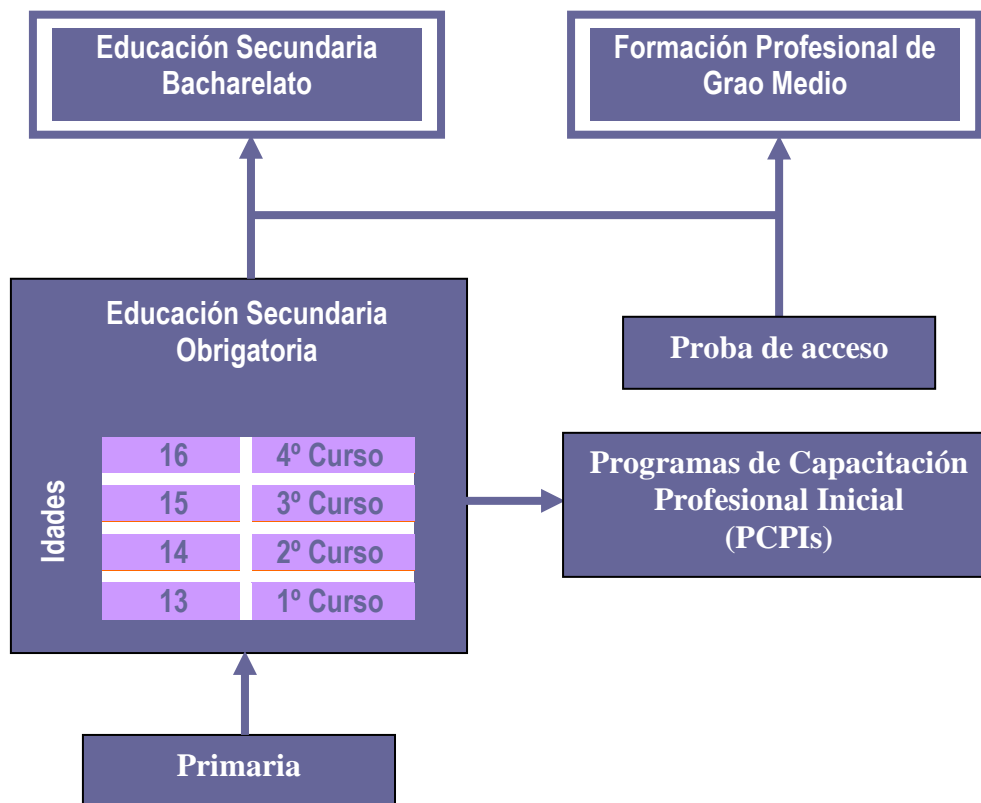
- A lexislación vixente
- O Sistema Educativo
- O contexto do noso centro
- A nosa identidade como instituto de ensinanza secundaria.

3.- MARCO LEGISLATIVO DO PEC

3.1. LEIS ESTATALES QUE REGULAN O SISTEMA EDUCATIVO ESPAÑOL E RELACIÓN ENTRE ELAS.



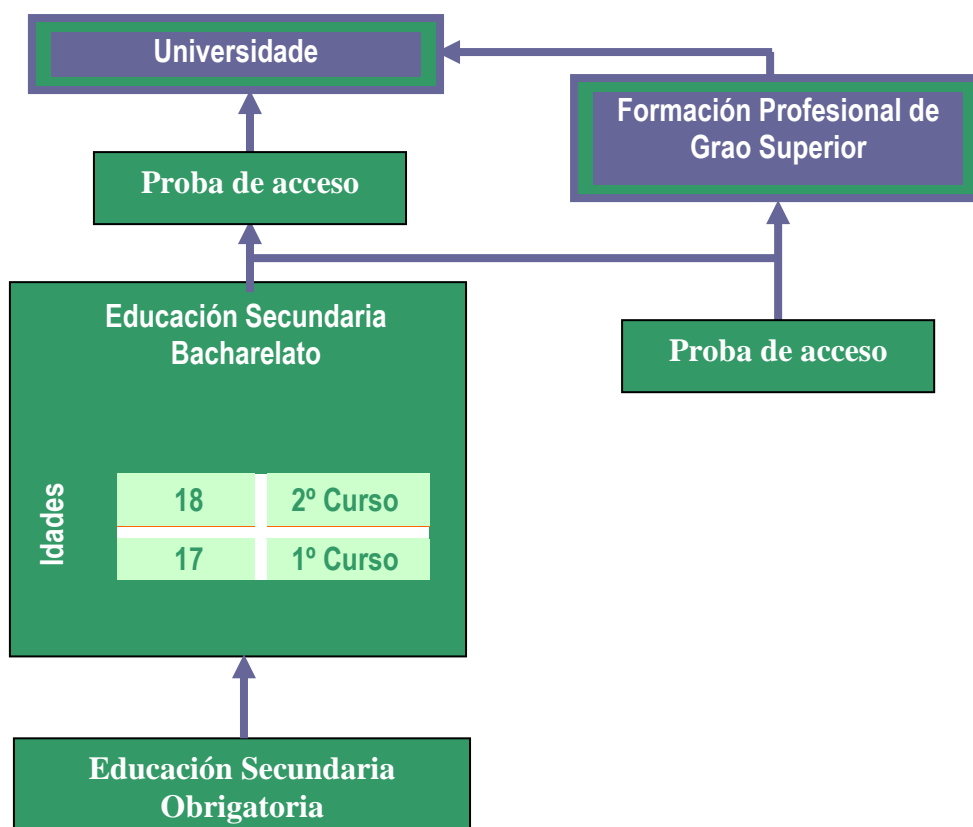
3.2. LEXISLACIÓN ESPECÍFICA PARA A EDUCACIÓN SECUNDARIA OBRIGATORIA



- **Ensinanzas mínimas da ESO.** Real decreto 1631/2006 polo que se establecen as ensinanzas mínimas da Educación Secundaria Obligatoria. Ligazón
- **Modificación das ensinanzas mínimas da ESO.** Real decreto 1146/2011, do 29 de xullo, polo que se modifican o Real decreto 1631/2006, do 29 de decembro, polo que se establecen as ensinanzas mínimas correspondentes á educación secundaria obrigatoria, así como os reais decretos 1834/2008, do 8 de novembro, e 860/2010, do 2 de xullo, afectados por estas modificacións. Entrada en vigor nos cursos 2011/12 e 2012/13.
- **Decreto 133/2007**, do 5 de xullo, polo que se regulan as ensinanzas da educación secundaria obrigatoria na Comunidade Autónoma de Galicia. (DOG 13-07-07)
- Decretos e ordes de currículo da Educación Secundaria Obligatoria
- Orde do 6 de setembro de 2007 pola que se desenvolve a implantación da educación secundaria obrigatoria na Comunidade Autónoma de Galicia (DOG do 12/09/07)
- Orde do 21 de decembro de 2007 pola que se regula a avaliación na educación secundaria obrigatoria na Comunidade Autónoma de Galicia (DOG do 07/01/2008)
- **Programas de diversificación curricular na ESO.** Orde do 30 de xullo de 2007 pola que se regulan os programas de diversificación curricular na educación secundaria obrigatoria.
- Orde do 23 de xuño de 2008 pola que se modifica a do 21 de decembro de 2007 pola que se regula a avaliación na educación secundaria obrigatoria na Comunidade Autónoma de Galicia (DOG do 24/06/2008).
- Corrección de erros.-Orde do 6 de setembro de 2007 pola que se desenvolve a implantación da educación secundaria obrigatoria na Comunidade Autónoma de Galicia (DOG nº 185 do 24 de setembro).

- Decreto 233/2002, do 6 de xuño, polo que se modifica o Decreto 78/1993, do 25 de febreiro, polo que se establece o currículo da educación secundaria obrigatoria na Comunidade Autónoma de Galicia.
- Corrección de erros.-Decreto 233/2002, do 6 de xuño, polo que se modifica o Decreto 78/1993, do 25 de febreiro, polo que se establece o currículo da educación secundaria obrigatoria na Comunidade Autónoma de Galicia.
- Decreto 324/1996, do 26 de xullo, polo que se aproba o Regulamento orgánico dos institutos de educación secundaria (DOG do 09/08/96).
- Orde do 1 de agosto de 1997 pola que se dictan instrucións para o desenvolvemento do Decreto 324/1996 polo que se aproba o Regulamento orgánico dos institutos de educación secundaria e se establece a súa organización e funcionamento (DOG do 02/09/97).
- Orde do 25 de agosto de 2003 (DOG do 15 de setembro) pola que se dictan instrucións para a aplicación na educación secundaria obrigatoria do establecido na disposición adicional primeira do Real Decreto 827/2003, do 27 de xuño, polo que se establece o calendario de aplicación da nova ordenación do sistema educativo, establecida pola Lei orgánica 10/2002, do 23 de decembro, de calidade da educación.
- Orde do 1 de xullo de 2002 pola que se adapta o disposto na Orde do 19 de xuño de 1996, pola que se regula a implantación da educación secundaria obrigatoria, o Decreto 233/2002, do 6 de xuño, polo que se modifica o Decreto 78/1993, do 25 de febreiro, polo que se establece o currículo da educación secundaria obrigatoria na Comunidade Autónoma de Galicia (DOG nº 146 do 31 de xullo)
- Orde do 13 de maio de 2008 pola que se regulan os programas de cualificación profesional inicial na Comunidade Autónoma de Galicia (DOG do 23/05/2008).
- Orde de 19 de febreiro de 2009 pola que se regulan as probas libres para maiores de 18 anos.
- Resolución do 17 de xuño de 2009, da Dirección Xeral de Educación, Formación Profesional e Innovación Educativa, pola que se regulan as probas libres para a obtención do título de graduado en educación secundaria obrigatoria. (DOG do 24/06/2009).
- Circular 8/2009 da Dirección Xeral de Educación, Formación Profesional e Innovación Educativa, pola que se regulan algunhas medidas de atención á diversidade para alumnado de ESO.
- Orde do 6 de outubro de 2010 pola que se regula o desenvolvemento da avaliación de diagnóstico na Comunidade Autónoma de Galicia.

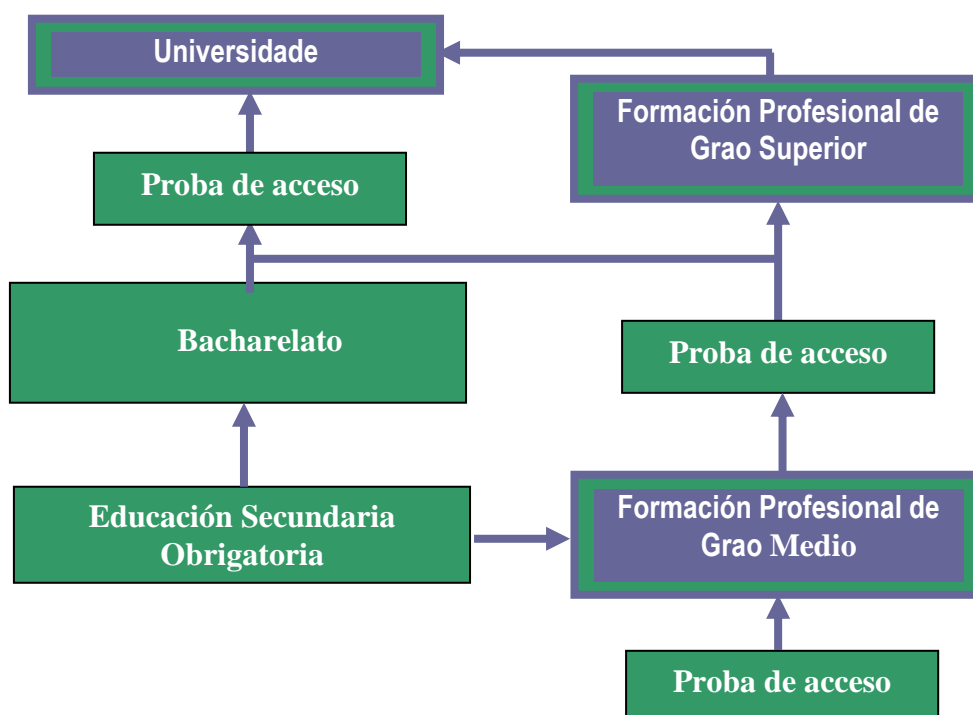
3.3. LEXISLACIÓN ESPECÍFICA PARA A EDUCACIÓN SECUNDARIA POSTOBRIGATORIA. BACHARELATO



- Real Decreto 1467/2007, de 2 de novembro, polo que se establece a estrutura do bacharelato e se fixan as súas ensinanzas mínimas - (BOE do 06/11/2007)
- Corrección de erros do Real Decreto 1467/2007, de 2 de novembro, polo que se establece a estrutura do bacharelato e se fixan as súas ensinanzas mínimas (BOE do 07/11/07)
- Decreto 126/2008, do 19 de xuño, polo que se establece a ordenación e o currículo de bacharelato na Comunidade Autónoma de Galicia. DOG do 23/06/2008
- Orde do 24 de xuño de 2008 pola que se desenvolve a organización e o currículo das ensinanzas de bacharelato na Comunidade Autónoma de Galicia (DOG 27/06/2008)
- Orde do 28 de xullo de 2009 : aplicación da sentenza de 02/02/2009 da Sala Terceira do Tribunal Supremo sobre a avaliación e promoción en 1º de bacharelato. Modificación da Orde de Organización do Bacharelato.
- Orde do 20 de abril de 2010, pola que se modifica a Orde do 24 de xuño de 2008. Modificación da Orde de Organización do Bacharelato.
- Orde do 25 de xuño de 2008 pola que se establece a relación de materias optativas do bacharelato, o seu currículo e se regula a súa oferta (DOG do 27/06/2008)
- Orde do 23 de setembro de 2008 pola que se amplía a oferta de materias optativas do bacharelato e se establece o seu currículo (DOG do 29/09/2008).
- Decreto 324/1996, do 26 de xullo, polo que se aproba o Regulamento orgánico dos institutos de educación secundaria (DOG do 09/08/96).

- Orde do 29 de maio de 2008 pola que se autoriza a implantación das modalidades de bacharelato en centros públicos da Comunidade Autónoma de Galicia de acordo coa nova ordenación establecida pola Lei orgánica 2/2006, do 3 de maio, de educación (DOG do 04/06/2008)- Corrección de erros no DOG do 20/06/2008
- Corrección de erros.-Orde do 29 de maio de 2008 pola que se autoriza a implantación das modalidades de bacharelato en centros públicos da Comunidade Autónoma de Galicia de acordo coa nova ordenación establecida pola Lei orgánica 2/2006, do 3 de maio, de educación (DOG do 20/06/2008).
- Orde do 1 de agosto de 1997 pola que se dictan instrucións para o desenvolvemento do Decreto 324/1996 polo que se aproba o Regulamento orgánico dos institutos de educación secundaria e se establece a súa organización e funcionamento (DOG do 02/09/97).
- Decreto 231/2002, do 6 de xuño, polo que se modifica o Decreto 275/1994, do 29 de xullo, polo que se establece o currículo do bacharelato na Comunidade Autónoma de Galicia (DOG do 15/07/2002)
- Orde do 4 de xullo de 2002 pola que se regula a organización académica do bacharelato na Comunidade Autónoma de Galicia (D.O.G. nº 144, do 29 de xullo de 2002)
- Orde do 1 de marzo de 1995 pola que se regula a avaliación e a cualificación dos alumnos e das alumnas que cursan o bacharelato establecido na Lei orgánica 1/1990, do 3 de outubro, de ordenación xeral do sistema educativo (DOG nº 88 do 9 de maio)
- Orde do 20 de xullo de 2009 (DOG 31/7/09). Regulamento do Bacharelato para persoas adultas en modalidade presencial.
- Orde do 22 de abril de 2010 pola que se establece o procedemento que cómpre seguir nas reclamacións das cualificacións outorgadas no segundo curso do bacharelato establecido na Lei orgánica 2/2006, do 3 de maio, de educación.
- ORDE do 5 de maio de 2011. Regulamentación de determinados aspectos do bacharelato e complementación da súa normativa.
- CORRECCIÓN de erros. Orde do 5 de maio de 2011 pola que se regulan determinados aspectos relativos ao desenvolvemento do bacharelato e se complementa a *normativa sobre esta etapa*.
- Probas de acceso á Universidade.
- Vías de acceso á Universidade.

3.4. LEXISLACIÓN ESPECÍFICA PARA A FORMACIÓN PROFESIONAL INICIAL



NORMAS XERAIS SOBRE FORMACIÓN PROFESIONAL INICIAL

- **LEI ORGÁNICA 5/2002** de 19 de xuño das Cualificacións e da Formación Profesional .
- **Ordenación Xeral da FP.** Real decreto 1147/2011, do 29 de xullo, polo que se establece a ordenación xeral da formación profesional do sistema educativo.(derroga o anterior RD 1538/2006 de 15 de decembro).
- **Desenvolvemento dos ciclos formativos e obtención de títulos.** ORDE de 23 de abril de 2007 pola que se regulan o desenvolvemento dos ciclos formativos de FP, en réxime ordinario e para as persoas adultas, e as probas libres para a obtención dos títulos de técnico e técnico superior.
- **Obtención de títulos por avaliación de competencias** ORDE de 11 de febreiro de 2005 pola que se regulan as probas libres para a obtención dos títulos de técnico e técnico superior formación profesional específica. **SÓ ESTÁ VIXENTE PARA CONVOCAR PROCEDIMENTO DE AVALIACIÓN DE COMPETENCIAS ADQUIRIDAS POR VÍA LABORAL OU VÍAS NON FORMAIS.**
- **Certificados de profesionalidade:** Real Decreto 34/2008 de 17 de xullo polo que se regulan os certificados de profesionalidade.
- **Competencias profesionais por experiencia laboral.** Real decreto 1224/2009, do 17 de xullo, de recoñecemento das competencias profesionais adquiridas por experiencia laboral
- **Ordenación xeral da FP en Galiza.** Decreto 114/2010, do 1 de xullo, polo que se establece a ordenación xeral da formación profesional do sistema educativo de Galicia.
- **Ordenación da FP inicial polo réxime para as persoas adultas.** Orde do 5 de novembro de 2010 pola que se establece, con carácter experimental, a ordenación da formación profesional inicial polo réxime para as persoas adultas nas modalidades a distancia e semipresencial.

CICLOS FORMATIVOS. Organización docente.

- Currículos. Consulta dos currículos dos distintos ciclos formativos de FP.
- Oferta de ciclos formativos polo réxime ordinario 2011/12. *ORDE do 13 de xuño de 2011 pola que se actualiza a oferta de ciclos formativos polo réxime ordinario, por curso completo e en modalidade presencial, en centros públicos de Galiza para o ano académico 2011-2012.*

OFERTA DE CURSOS ANTERIORES

- Oferta curso 2010/11 Orde do 11 de xuño de 2010 pola que se actualiza a oferta de ciclos formativos polo réxime ordinario, por curso completo e en modalidade presencial, en centros públicos da Comunidade Autónoma de Galicia para o ano académico 2010-2011.
- */// Modificación da oferta Orde do 25 de xuño de 2010 pola que se modifica a Orde do 11 de xuño de 2010, pola que se actualiza a oferta de ciclos formativos polo réxime ordinario, por curso completo e en modalidade presencial, en centros públicos da Comunidade Autónoma de Galicia para o ano académico 2010-2011.*

- Oferta curso 2009/10. *Orde do 15 de xuño de 2009 pola que se actualiza a oferta de ciclos formativos polo réxime ordinario, por curso completo e en modalidade presencial, en centros públicos da Comunidade Autónoma de Galicia para o ano académico 2009-2010.*
- * 1ª Modificación. : *Orde do 26 de xuño de 2009 pola que se modifica a Orde do 15 de xuño de 2009 pola que se actualiza a oferta de ciclos formativos polo réxime ordinario, por curso completo e en modalidade presencial, en centros públicos da Comunidade Autónoma de Galicia para o ano académico 2009-2010.*
- * 2ª Modificación. *Orde do 20 de outubro de 2009 pola que se modifica a Orde do 15 de xuño de 2009 pola que se actualiza a oferta de ciclos formativos, polo réxime ordinario, por curso completo en modalidade presencial en centros públicos da Comunidade Autónoma de Galicia para o ano académico 2009-2010.*
- *Oferta curso 2007/08 Orde do 28 de maio de 2007 pola que se actualiza a oferta de ciclos formativos polo réxime ordinario, por curso completo en modalidade presencial, en centros públicos da Comunidade Autónoma de Galicia.*
- **Oferta modular polo réxime de persoas adultas, en modalidade presencial 11/12.** ORDE do 13 de xuño de 2011 pola que se actualiza a oferta modular polo réxime de persoas adultas, nas modalidades presencial, semipresencial e a distancia, de ciclos formativos de formación profesional en centros públicos de Galiza para o ano académico 2011-2012.
- Oferta de cursos anteriores: Orde do 21 de xuño de 2010 pola que se actualiza a oferta modular polo réxime de persoas adultas, en modalidade presencial, de ciclos formativos de formación profesional en centros públicos da Comunidade Autónoma de Galicia para o ano académico 2010-2011.
- Orde do 16 de xuño de 2009 pola que se actualiza a oferta modular polo réxime de persoas adultas, en modalidade presencial, de ciclos formativos de formación profesional en centros públicos da Comunidade Autónoma de Galicia para o ano académico 2009-2010.
- Oferta para o curso 07/08 Orde do 29 de maio de 2007 pola que se actualiza a oferta modular polo réxime de persoas adultas, en modalidade presencial, de ciclos formativos de formación profesional en centros públicos da Comunidade Autónoma de Galicia para o curso 2007-2008.
- **Módulo profesional de FCT.** ORDE de 28 de febreiro de 2007 pola que se regula o módulo profesional da FCT da formación profesional inicial.
- **Avaliación da FP inicial.** ORDE de 30 de xullo de 2007 pola que se regula a avaliación e a acreditación académica do alumnado que cursa as ensinanzas de formación profesional inicial.
- **Instrucións para ciclos formativos. Curso 2011-12.** RESOLUCIÓN do 26 de xullo de 2011, da Dirección Xeral de Educación, Formación Profesional e Innovación Educativa, pola que se ditan instrucións para o desenvolvemento dos ciclos formativos de formación profesional inicial no curso 2011-2012.
- **Catálogo das Cualificacións Profesionais.** Real Decreto 1128/2003 de 5 de setembro, polo que se regula o Catálogo Nacional das Cualificacións Profesionais.
- *Modificación do Catálogo. Real Decreto 1416/2005, de 25 de novembro, polo que se modifica o RD 1128/2003 que regula o Catálogo Nacional das Cualificacións Profesionais.*

CICLOS FORMATIVOS. Alumnado.

- Procedemento de admisión. ORDE de 5 de xuño de 2007 pola que se regula o procedemento de admisión do alumnado nos centros docentes sostidos con fondos públicos para impartir ciclos formativos de formación profesional de grao medio e superior en réxime ordinario e para as persoas adultas.
- Probas de acceso. Regulamentación das probas de acceso aos ciclos formativos de FP. Orde do 1 de abril de 2002 pola que se regulan as probas de acceso aos ciclos formativos de formación profesional específica.

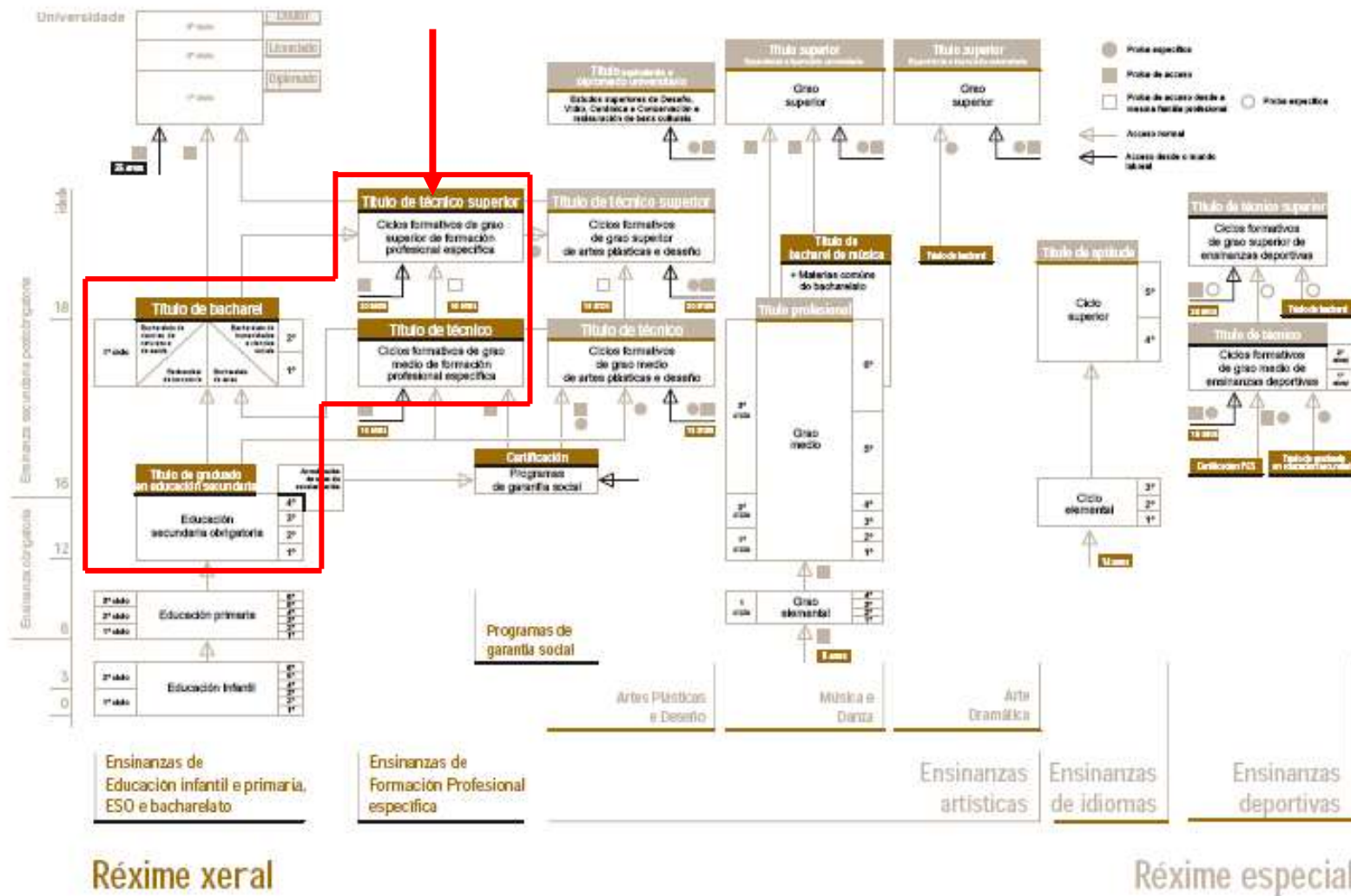
- Prazos e Instrucións na Admisión 2011/2012. Resolución do 7 de xuño de 2011 pola que se determinan os prazos e se ditan instrucións no procedemento de admisión do alumnado nos centros docentes sostidos con fondos públicos para impartir ciclos formativos de formación profesional de graos medio e superior en réxime ordinario e para as persoas adultas.
- Corrección de erros. Prazos e Instrucións na Admisión 2011/2012. Resolución do 7 de xuño de 2011, da Dirección Xeral de Educación, Formación Profesional e Innovación Educativa, pola que se determinan os prazos e se ditan instrucións no procedemento de admisión do alumnado nos centros docentes sostidos con fondos públicos para impartir ciclos formativos de formación profesional de graos medio e superior en réxime ordinario e para as persoas adultas para o curso académico 2011-2012.
- Convocatoria de probas de acceso. Resolución do 11 de xaneiro de 2011, pola que se convocan de xeito ordinario probas de acceso a ciclos formativos de grao medio e de grao superior de formación profesional, para o ano 2011.
- **Axudas económicas FCT.** Orde do 3 de marzo de 2011 pola que se convocan axudas económicas para o alumnado que realiza formación práctica en centros de traballo.

3.5. LEXISLACIÓN COMÚN

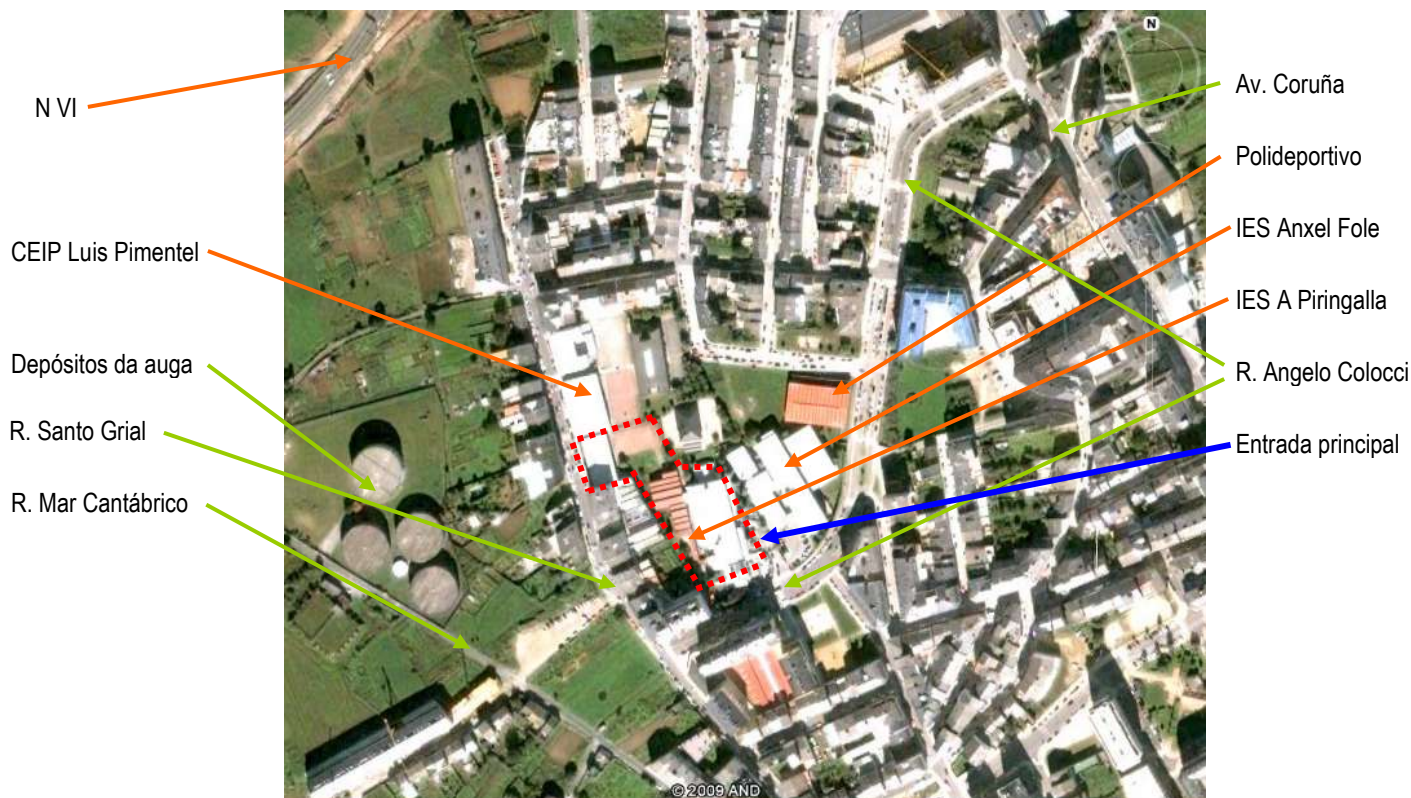
- **Dereitos e deberes do alumnado.** Real Decreto 732/1995 polo que se establecen os dereitos e deberes do alumnado e as normas de convivencia.
- **Decreto para o plurilingüismo.** Decreto 79/2010 para o plurilingüismo no ensino non universitario
- **Lei de Convivencia e participación.** LEI 4/2011, do 30 de xuño, de convivencia e participación da comunidade educativa.

4.- SISTEMA EDUCATIVO

O que nos atañe



5.- O CENTRO



O I.E.S Muralla Romana é un centro público e aconfesional, dependente da Consellería de Educación e Ordenación Universitaria da Xunta de Galicia, situado no barrio da Piringalla, na zoa noroccidental da cidade de Lugo, R. Angelo Colocci, s/n.

É un instituto, de ensino gratuito, no que se imparten Educación Secundaria Obrigatoria, Bacharelato e Formación Profesional Específica de Grao Medio e Superior.

A actividade como centro educativo comenza no curso 1982 - 83 no edificio que actualmente ocupan os xulgados da cidade. Iníciase como Centro de Formación Profesional impartíndose a Especialidade Administrativa da Rama Administrativa e Comercial.

No curso 1985 - 86 inaugúrase o edificio actual como Centro de Formación Profesional de Primeiro e Segundo Grao no que se imparten especialidades das Ramas Administrativa e Comercial, Perrucaría e Estética e Informática.

Coa aplicación da Reforma Educativa que supón a LOXSE incorpóranse alumnos de Secundaria Obrigatoria e Bacharelato

O entorno do centro na actualidade ten pouco que ver co daquel momento, desprovisto de casas, servizos, accesos, etc. Hoxe é un barrio en pleno crecemento, no que a poboación se está a incrementar.

Sendo unha das zoas da cidade de Lugo, coa vivenda máis accesible, son parellas xóvenes e persoas vidas doutras partes da cidade e doutros países, os que están a ocupar a maioría das casas.

O emprazamento do centro, forma parte dunha área educativa na que se inclúen o CEIP Luis Pimentel, o IES Anxel Fole e o IES Muralla Romana, agrupando sobre unha superficie de aproximadamente 50.000 m², unha poboación estudiantil cercana aos 2500 alumnos. Neste mesmo espacio está situada outra parcela na que se alberga un pavillón polideportivo municipal do que os alumnos e profesores dos centros educativos poden facer uso nun horario concertado.

É un barrio no que non está preto ningún Centro de Saúde, polo que cando se fai necesaria a atención médica a algún alumno vémonos na obriga de chamar ao 061 – Emerxencias. Non ten biblioteca (aínda que está unha en proxecto). Preto do Centro hai dúas pequenas zoas verdes.

4.- INFRAESTRUCTURAS

O centro consta dun edificio con:

PLANTA BAIXA:

- Secretaría
- Despachos dirección
- Despacho orientadora
- Despacho Coordinadora de FCT
- Salón de Actos
- Sala de recepción de pais
- Sala de profesores
- Aulas: 1, 2, 3, 4, 5, 6, 12, tecnoloxía, música, pedagogía terapéutica, debuxo
- Departamentos de: Xeografía e Historia, Relixión, Latín, Filosofía e FOL.
- Biblioteca
- Cafetería
- Conserxería
- Vivenda do conserxe
- Local de caldeiras

SEMIPLANTA:

- Ximnasio
- Taller de estética
- Talleres de perrucaría 1
- Aulas: 31, 32, 33, 34, 35,36 e taller de perrucaría 2

PRIMEIRA PLANTA

Aulas: 101(aula de audiovisuais), 102 (aula de informática de ESO e bacharelato), 103, 104, 105, 106, 107, 108

Laboratorio de Física e Química

Laboratorio de Ciencias

Aulas de idiomas: ID1, ID2

Departamentos de: Matemáticas, Idiomas e Lingua Galega e Literatura

SEGUNDA PLANTA

Aulas de informática de ciclos: 203, 204, 205, 206, 207, 208, 209, 210, 211

Departamentos de: Lingua Castelá e literatura, Administración, Informática

EXTERIORES

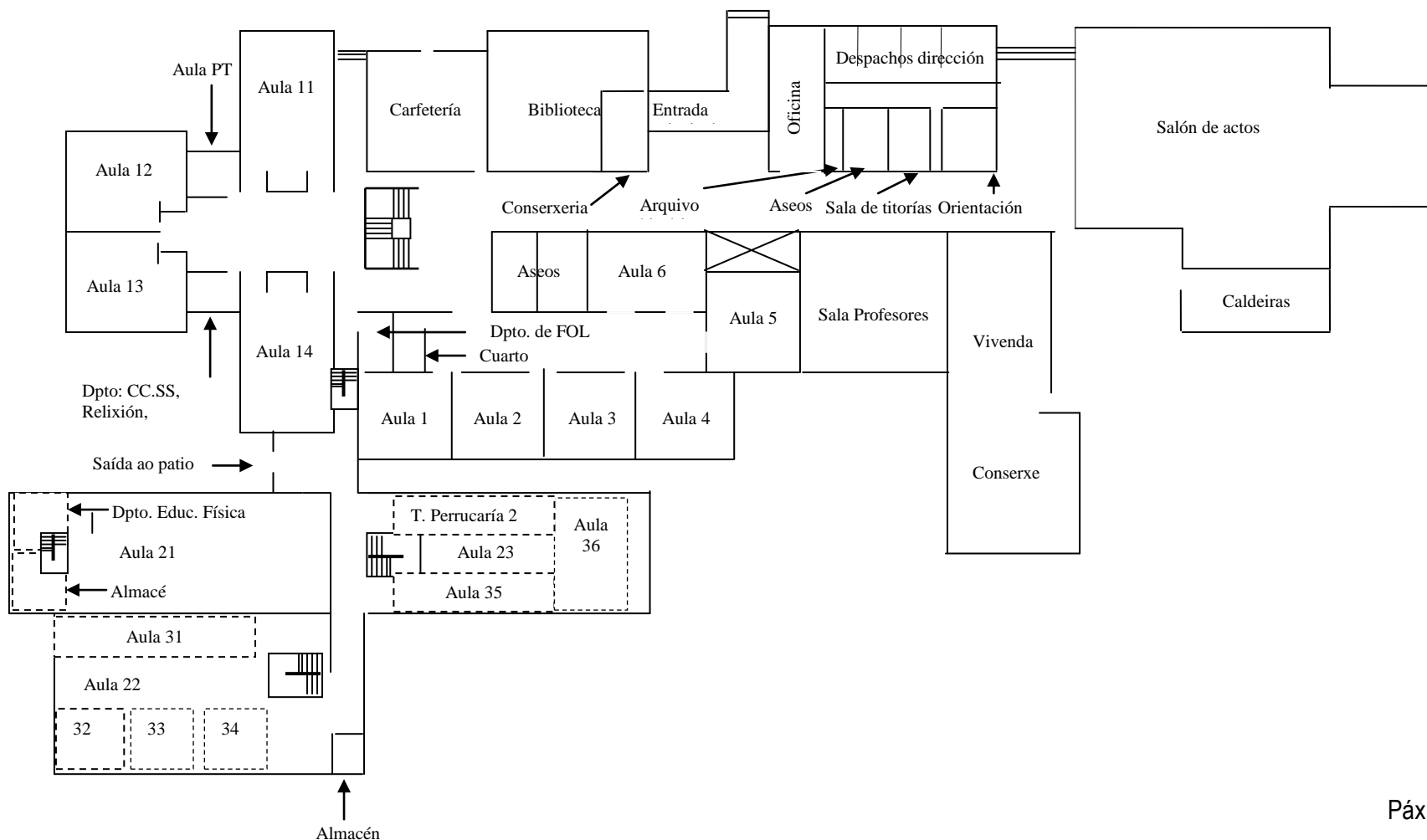
Pista cubierta

Pista non cubierta

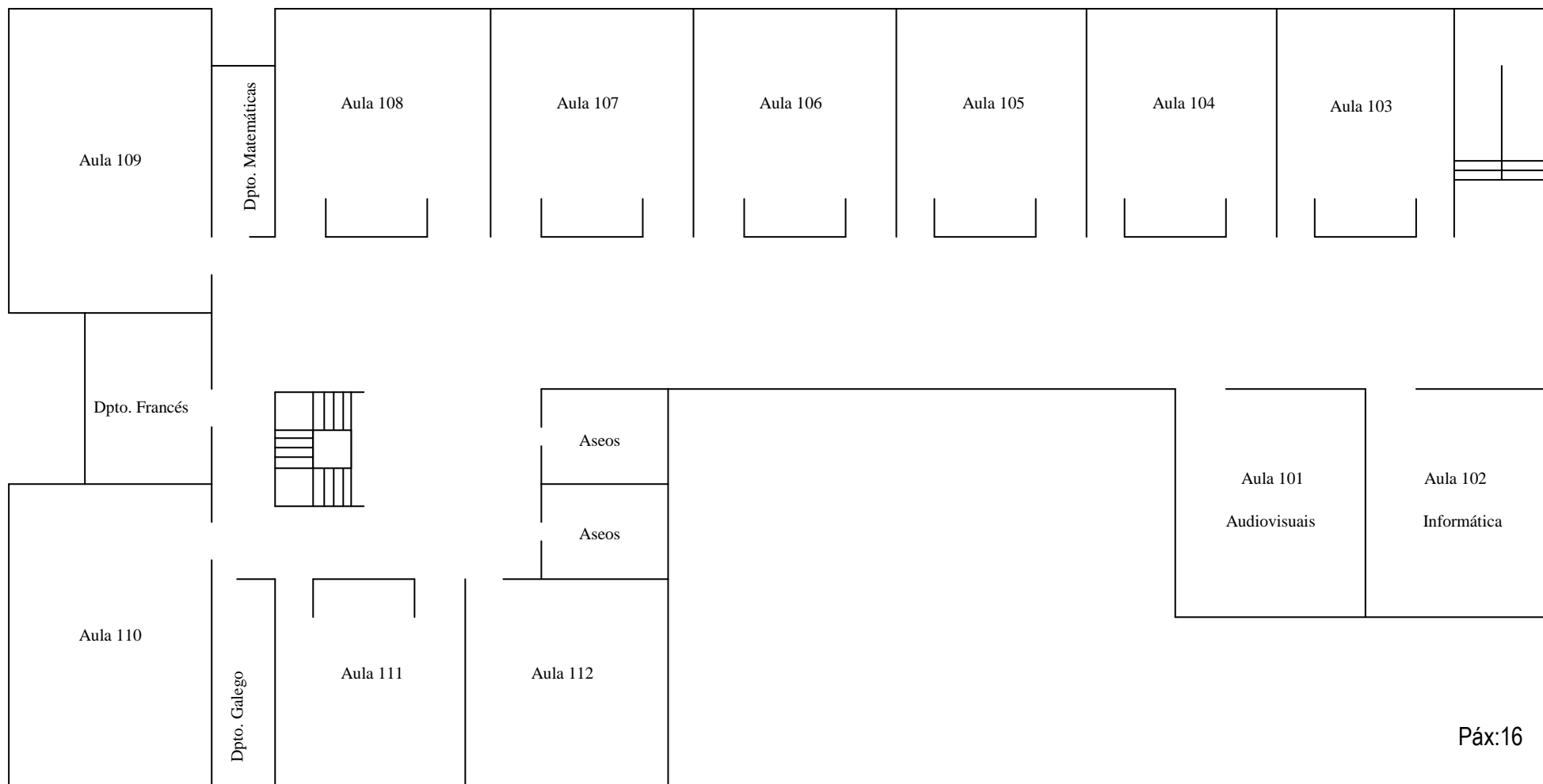
Zoa verde

Aparcamientos

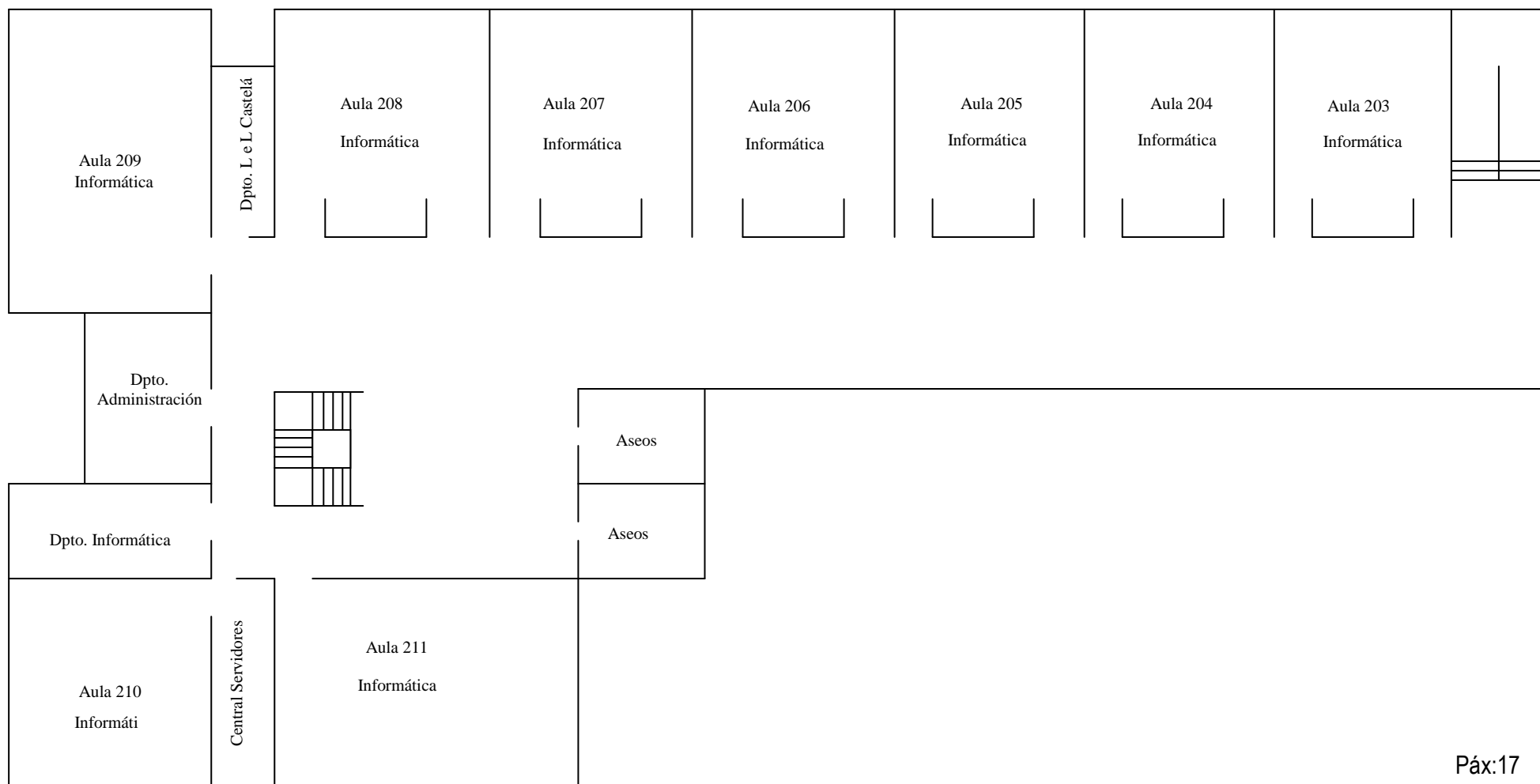
PLANTA BAIXA



PRIMEIRA PLANTA



SEGUNDA PLANTA



5.- PROCEDENCIA DOS ALUMNOS

Non son alumnos do barrio no que está situado o centro, xa que no mesmo, como xa dixemos, hai dous Institutos e o Colexio da zoa está adscrito ao IES Anxel Fole. A procedencia dos nosos alumnos é como segue:

- ALUMNOS DE ESO: Dos colexios de Albeiros e Paradai, os nosos colexios adscritos. Son na súa totalidade alumnos menores de idade.
- ALUMNOS DE BACHARELATO: Na súa maioría, os que obteñen o título de secundaria obrigatoria no Instituto. Porcentaxe elevada de alumnos menores de idade
- ALUMNOS DE CICLOS: De toda a cidade e localidades cercanas.
 - Alumnos de Ciclos Medios: Nun 50% menores de idade.
 - Alumnos de Ciclos Superiores: Maiores de idade.

6.- OS BARRIOS DOS NOSOS ALUMNOS

O barrio de Albeiros: A pesar de estar a tan só 60 metros da Avenida da Coruña, é un barrio mal comunicado, esquecido e incluso descoñecido para outros veciños de Lugo. É un barrio con entradas difíciles, está composto por unha sucesión de zonas baleiras, con prados ou hortas, e outras ocupadas por edificacións. Combina espazos propios do rural con camiños asfaltados, que son rúas, que ademais carecen de beirarrúas.

As vivendas son unifamiliares ou de 3 ou catro pisos. A renda per cápita é baixa.

O barrio de Paradai é de características similares ao de Albeiros. Está a punto de sufrir unha transformación, xa que se está a iniciar o chamado Plan Paradai que pretende ampliar a zoa urbanizable, e facer unha nova ponte sobre a vía do tren que permitirá unha mellor comunicación co centro da cidade.

As vivendas son das mesmas características que as do barrio de Albeiros. A renda per cápita e baixa ou moi baixa, existindo unha zoa de marxinalidade dentro do barrio como é a Croa da que proveñen algúns dos alumnos do centro.

7.- PRINCIPIOS XERAIS

É este un centro que se identifica con un traballo orientado polos valores da coeducación, entendendo como tal o compromiso de formar aos alumnos nunha educación pola igualdade e sen discriminacións

O IES Muralla Romana é, dende a súa creación, un centro aberto a todas as persoas que, solicitando praza e cumprindo os requisitos de acceso aos estudos demandados, así o desexaron.

Os principios xerais deste centro son:

O **respecto** as persoas, aos equipamentos e materiais en xeral. Entendemos que o respecto elimina calquera posibilidade de discriminación por razóns relixiosas, sociais, de raza, ideolóxicas, de sexo, etc.; é principio básico para a consecución de **liberdades**.

A **solidariedade**: Cada membro da comunidade escolar ten unha función clara e diferenciada. Entendemos que si cada persoa fai a parte que lle corresponde todo fluirá. Sen embargo apostamos por xerar un espírito solidario de todos os membros da comunidade escolar entre eles e de cara a sociedade. Entendemos por solidariedade ir un pouco mais alá do que corresponde, facer ou aportar algo extraordinario para que outra ou outras persoas teñan unha vida mais fácil.

A **responsabilidade** e o **esforzo persoal**: Ós alumnos do centro aprenderán a vivir na responsabilidade: autorresponsabilidade, hacía os demais, coa natureza e o medio ambiente, etc. e no esforzo persoal. Entendemos estes dous principios como básicos para a formación integral das persoas.

8.- OBXECTIVOS XERAIS

O obxectivo primordial da comunidade educativa é o exercicio da educación entendida como un proceso de maduración humana, que estimule o interese polo estudio e o espírito de superación e que fomente a integración e a cooperación social e a realización individual, tanto intelectual como laboralmente aos nosos alumnos.

O instituto, como patrimonio común, é responsabilidade de todos, sen que ningún dos seus membros poida quedar fora deste compromiso. O autorrespecto e o respecto aos demais será, como xa dixemos, o eixe fundamental da vida no centro.

Tomando como referentes a Constitución e a leis vixentes, os obxectivos xerais a acadar serán:

1. Formación no respecto dos dereitos e liberdades fundamentais, e no exercicio da tolerancia e da liberdade dentro dos principios democráticos de convivencia
2. Desenvolvemento pleno da personalidade do alumno.
3. Inculcación do esforzo persoal como ferramenta imprescindible para o desempeño adecuado de actividades na vida académica, no mundo laboral, na vida afectiva e nas relacións sociais.
4. Adquisición de hábitos intelectuais e técnicas de traballo.
5. Capacitación dos alumnos para que se comuniquen correctamente nas dúas linguas cooficiais da comunidade galega, e polo menos nunha lingua estranxeira.
6. Acadamento por parte do maior número de alumnos dos obxectivos plantexados pola lexislación vixente para cada un dos niveis impartidos neste Centro.
7. Capacitación dos profesores e dos alumnos no uso das novas tecnoloxías da información e da comunicación.
8. Creación dunha convivencia relaxada que facilite aos membros da comunidade educativa a consecución do seu propio benestar.

9.- METODOLOXÍA

“Se os ensinantes non dan exemplo da súa consideración recíproca e da súa cooperación a pesar das súas diferencias, hai poucas posibilidades de ser convincentes para pedir aos alumnos respecto hacia eles mesmos e hacia os demais e ter un espírito democrático” – Serri.

“O PEC esixe certa renuncia en planeamentos estritamente persoais do educador en aras da acción educativa colectiva. Por iso nunca poderá esgrimirse como excusa de insolidariedade institucional un pretendido dereito de “liberdade de cátedra” ... todo dereito ten límites. O dereito individual do profesor a escoller metodoloxía e seleccionar contidos e propósitos ten como límite a harmonización destas eleccións coas que realicen o resto dos profesores, coas miras sempre postas no alumno” - Sarramona

No IES Muralla Romana, entendemos que o expresado ata agora neste apartado é base imprescindible para o acadamento dos obxectivos. Cada Equipo Docente de cada grupo decidirá a metodoloxía a aplicar nas materias ou módulos impartidos polos profesores membros, unificando criterios e atendendo á diversidade na medida que permite unha ratio 1/30. Será necesario facer un análise previo da tipoloxía de alumnos que compoñen o grupo, nunha avaliación inicial.

10.- ORGANIZACIÓN XERAL DO INSTITUTO

EQUIPO DIRECTIVO

Director

Vicedirector

Xefe de Estudos réxime ordinario

Xefe de Estudos réxime para as persoas adultas

Secretario

CLAUTRO DE PROFESORES

Departamentos de:

- Administración
- Bioloxía e Xeoloxía
- Economía
- Educación Física
- Educación Plástica e Visual
- Filosofía
- Física e Química
- Formación e Orientación Laboral
- Francés
- Imaxe Persoal
- Informática
- Inglés
- Latín e Grego
- Lingua Castelá e Literatura
- Lingua Galega e Literatura
- Matemáticas
- Música
- Orientación
- Relixión
- Tecnoloxía
- Xeografía e Historia

CONSELLO ESCOLAR

Membros natos:

Director

Xefe de Estudos réxime ordinario

Xefe de Estudos réxime adultos

Secretario

Representantes do claustro:

7 profesores

Representantes dos pais/nais/titores legais:

2 elixidos por votación

1 representante da ANPA

Representantes dos alumnos:

3 persoas

Representante do persoal non docente:

1 persoa

Representantes das institucións locais:

1 persoa

Representante das organizacións empresariais:

1 persoa

OBSERVATORIO DE CONVIVENCIA

Membros natos:

A directora do centro – Presidenta

O Xefa de Estudos réxime ordinario – Vicepresidente

Un profesor – Secretario

A Orientadora

A profesora dinamizadora da convivencia escolar

3 profesores

1 representante do ANPA

1 alumno

1 persoa do persoal non docente

COMISIÓN DE COORDINACIÓN PEDAGÓXICA

Directora

Xefe de Estudos ordinario

Xefa de Estudos adultos

Xefes de Departamentos

Profesoras de Pedagogía Terapéutica.

Coordinadora de Formación en Centros de Trabajo

Coordinadora do Equipo de dinamización da Lingua Galega

EQUIPO DE DINAMIZACIÓN DA LINGUA GALEGA

1 profesor que exerce de coordinador

2 profesores

2 alumnos

1 representante do persoal non docente

COORDINACIÓN DA FORMACIÓN EN CENTROS DE TRABAJO

1 profesora que exerce de coordinadora

Titores de FCT

11.- OFERTA EDUCATIVA

ENSINANZA SECUNDARIA OBRIGATORIA

Dúas liñas.

BACHARELATO

Dúas liñas:

- Unha de Ciencias e Tencoloxía
- Unha de Humanidades e Ciencias Sociais.

FORMACIÓN PROFESIONAL

Impártese en réxime ordinario e réxime para as persoas adultas

Familia de Administración e Xestión

- Ciclo Medio de Xestión Administrativa

- Ciclo Superior de Administración e Finanzas
- Ciclo Superior de Secretariado

Familia de Imaxe Persoal

- Ciclo Medio de Perrucaría
- Ciclo Medio de Estética Persoal Decorativa
- Ciclo Superior de Estética

Familia de Informática e Comunicación

- Ciclo medio de Sistemas Microinformáticos e Redes
- Ciclo Superior de Administración de Sistemas Informáticos en rede.
- Desenvolvemento de aplicacións informáticas (2º curso)
- Desenvolvemento de aplicacións multiplataforma (1º curso)
- Desenvolvemento de aplicacións web (modular)

12.- HORARIO

LECTIVO

Réxime ordinario: De 8:50 a 14:20 e de 16:20 a 18:00

Réxime adultos modular: De 16:00 a 23:00

OFICINA

Durante o curso: De 9:00 a 14:00 horas e tardes nas que sexa preciso (datas de matrícula e avaliacións).

Vacacións: De 10:00 a 13:00 horas.

13.- COMPLEMENTAN ESTE DOCUMENTO:

- 13.1.- Proxecto curricular de centro
- 13.2.- Regulamento de Réxime Interior.
- 13.3.- Plan de Convivencia.
- 13.4.- Guía de Intervención para a mellora.
- 13.5.- Plan Lector.
- 13.5.- Plan de Programas europeos.
- 13.6.- Protocolo da aula de atención educativa e convivencia.
- 13.7.- Grupo de adaptación da competencia curricular.

14.- BIBLIOGRAFÍA

Constitución
LOXSE

LOE

Lexislación Educativa vixente

El proyecto Educativo de Centro – Serafín Antúnez

Proyecto Educativo – L. Álvarez. E. Soler y J. Hernández

Proxectos educativos doutros centros docentes