

El Independiente

I. E. S. OTERO PEDRAYO - OURENSE - 2008

Ser minusválido en Ourense, un sinfín de obstáculos

En el barrio del Xardín do Posío, del centro de Ourense, un minusválido ha de hacer auténticas piruetas para intentar, sin conseguir, realizar una vida lo más normal posible. Altos bordillos, numerosos baches, esquinas sin rebajar, autobuses no preparados, son sólo algunas de las dificultades con las que se encuentra a diario en este conocido barrio ourensano.

Existen, en el reglamento actual, una serie de artículos legales que permiten a las personas minusválidas su total integración en el medio que les rodea. Debido a las dificultades que acarrea el hecho de ser minusválido en cuanto a la movilidad física, es necesario aportar medios para que estas personas puedan moverse libremente.

Tu Entorno, pág. 1

A debate el código penal, mientras que los coches salen de fábrica cada vez más equipados

Después de la reforma del código penal y implantación del carné por puntos, la siniestralidad de las carreteras ha bajado.

Las grandes sanciones administrativas y la pena de cárcel han asustado a los conductores aunque la mayoría de los conductores aún infringen la ley.

Sin embargo, los fabricantes de automóviles cada vez aumentan más la capacidad de aceleración de los vehículos, tanto como que transmitan menos CO2.

Los automóviles cada vez incorporan más equipamientos para hacerlos más apetecibles a la vista del comprador y se alejan más del estilo de automóvil sólo para trasladarse.

Tema libre, pág. 1

El problema del agua sigue sin resolverse

En los países desarrollados malgastamos millones de litros de agua al día, mientras que en los países subdesarrollados tienen que sobrevivir con unos pocos litros cada día y es allí donde se concentra la mayor parte de la población.

En el futuro, la calidad y cantidad del agua disminuirá notablemente. Por ello debemos hacer un uso responsable de los recursos acuíferos para intentar poner freno a esta situación.

Medio ambiente, pág. 1

Galicia destaca por su gastronomía

En lo que a gastronomía se refiere, Galicia deja el listón muy alto. Contamos con productos de gran variedad y calidad. Claros ejemplos de estos productos son los vinos de las zonas de Monterrey, Ribeira Sacra, Ribeiro e Valedoras; también es importante el pulpo que se prepara en Carballiño; así como el pan de Cea, fabricado de forma artesanal mediante la utilización de productos gallegos.

Destaca el eje Rivadavia-Carballiño-Cea, que debido al éxito de sus productos es conocido internacionalmente.

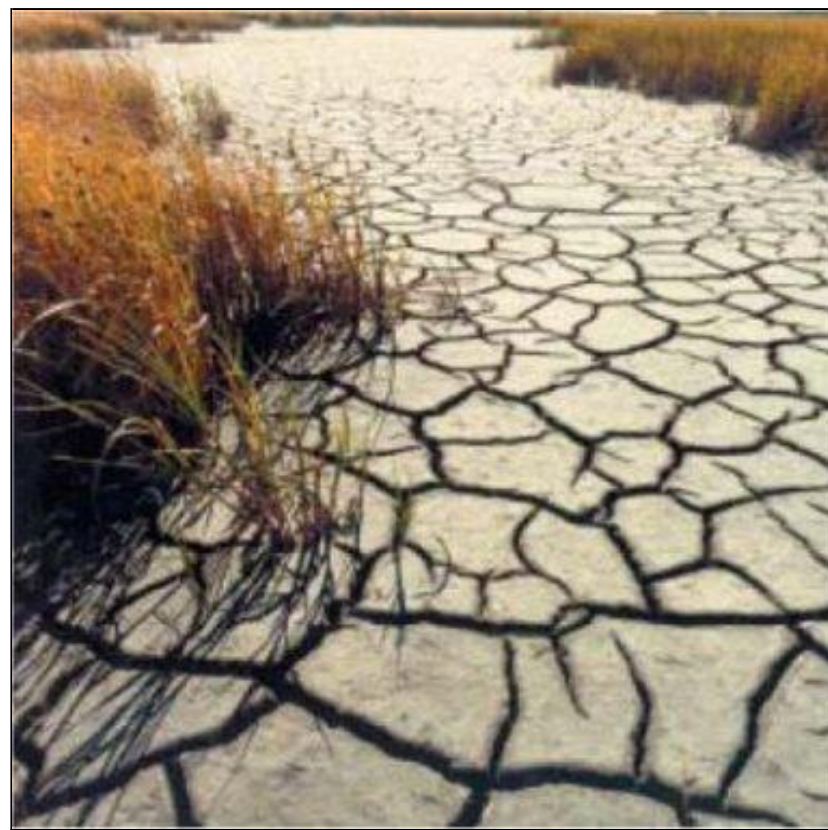
Sociedad y cultura, pág. 2



Un día con el 061

Las ambulancias del 061 de Ourense cubren las zonas de Ourense ciudad y alrededores hasta un tiempo de llegada de 20 minutos. Con turnos continuos de 12 horas, las principales patologías con las que se encuentran son alteraciones de la conciencia y dolores torácicos, seguidos de accidentados de tráfico. Los días de mayor número de llamadas al 061 son sábado, domingo y lunes, y se reciben muchas más llamadas por las tardes que por las mañanas.

Tu Entorno, pág. 2



ADemás

Sociedad y Cultura

El Paraniño del Otero Pedrayo
Apple vs Windows

Medio Ambiente

Los precios del agua
Agua y cambio climático
Consejos para ahorrar agua

Deportes

Un ascenso anunciado

Tema Libre

¿Vida en otros planetas?

Endesa

Las palabras ayudan a construir el mañana



EL INDEPENDIENTE - 2008 - IES OTERO PEDRAYO (OURENSE)

ALGO MÁS QUE HISTORIA

El Paraninfo del I. E. S. Otero Pedrayo de Ourense abre las puertas tras su restauración

IRIA MUÑIZ, Ourense.

La primera vez que entré en el Paraninfo fue una sucesión de emociones. Era mi primer día de instituto y todos, alumnos y profesores, estábamos reunidos allí. Mi primera impresión, nada más entrar, fue tal que no encuentro palabras para expresarlo, sólo puedo decir que quedé impresionada ante tanta belleza. Superado ese instante me encontré sentada en unas viejas butacas de terciopelo granate, que amenazaban con caerse de viejas, pero algo allí me hacía sentir bien, serena, tranquila, era como si hubiese retrocedido en el tiempo y pasase a formar parte de su historia.

Me comentan que, junto con el resto del instituto, fue inaugurado por primera vez en 1896, siendo el primer centro docente de nuestra ciudad.

Cuánta historia en él contenida y no sólo por su ornamentación - que es impresionante-, dos grandes lámparas iluminan las figuras que decoran sus paredes y techos y que representan el saber, allí podemos observar diferentes bustos: Padre Feijoo, Miguel de Cervantes, Jorge Juan, Columela, Herrera, Cavanilles, Padre Mariana, Nebrija, Hernández, Orfila y Balmes, pero eso es casi anecdótico, lo que importa no son sus columnas imitando mármol, ni sus capiteles, ni su hermoso techo abovedado, lo que te deja sin palabras es el humanismo que allí se respira.

Este Paraninfo no sólo hizo, hace y hará historia, lo realmente importante e interesante es que a lo largo de los tiempos se fue conformando en él el alma de muchos luchadores gallegos, una especie de espíritu libre que se fue engendrando con el paso de



docentes e ilustres intelectuales como Marcelo Macías y García, Salvador Padilla de Vicente (directores del centro), Sieiro González y Julián Besteiro Fernández (catedráticos pertenecientes a la Institución Libre de Enseñanza), Otero Pedrayo (alumno y catedrático de geografía-historia del centro, miembro de la generación Nós), Jesús Ferro Couselo, J. A. Saco y Arce, Xoaquín Lourenzo "Xocas" (estudiante y profesor del centro, que dedicó su vida a la etnografía), Carlos Casares y Alfredo Conde (alumnos del centro y hoy destacados escritores) y tantos otros que no cito pero que no desmerecen a los ya nombrados.

No obstante, el Paraninfo fue también testigo de lo que causó el franquismo y su represión en Galicia, ya que entre sus paredes fueron condenadas algunas de sus víctimas en juicios

sumarísimos.

La última vez que entré, no hace mucho, me encontré con un Paraninfo rehabilitado, cambiado en algunos aspectos, pero para mejor. Aquellas viejas butacas se cambiaron por unas nuevas, muy cómodas a diferencia de las otras, ahora de color negro. También las paredes cambiaron de color al igual que el techo; están cubiertas por tonos rosas y salmón, este último cambio no sólo aporta una sensación de más luminosidad, sino que también simboliza, a mi entender, nuevos tiempos que por la viveza de los colores serán más que prósperos. Nuevos tiempos que comenzaron el 11 de febrero de este año con su reinauguración, acto presidido por el Presidente de la Xunta de Galicia, D. Emilio Pérez Touriño.

El Paraninfo del Instituto Otero Pedrayo de Ourense tiene algo más que historia, tiene alma.



Sigue la guerra entre Apple y Windows

ISMAEL VELO, Ourense.

Basta con bucear un instante por Internet para encontrarse con numerosos foros o páginas que incitan, critican, apoyan y exponen los pros y los contras del uso de uno u otro sistema operativo.

Los fieles seguidores de la marca de "la manzana tentadora" usan la elegancia y la protección ante los molestos y numerosos virus como elementos clave de su campaña, mientras que los usuarios que optan por Windows se apoyan en su nombre y sus amplitudes de mercado. Todos tienen sus argumentos y se llegan a desarrollar verdaderas "ciberbatallas" entre unos y otros por el control del mercado.

En el ámbito de las propias empresas, Apple da el golpe con el lanzamiento de su iPhone y de la nueva generación de iPod's "touch". Por su parte, Windows apuesta cada vez más fuerte, junto con Sony, por el mercado de los videojuegos. Y aunque la "paz" pueda parecer cerca con la introducción por parte de Apple de los procesadores Intel y el soporte legal de Windows en Mac, la guerra, sobre todo mediática, no vislumbra su fin.

¿El beneficiado?
Debería ser el consumidor...



CAIXA GALICIA

OBRA SOCIAL

EL INDEPENDIENTE - 2008 - IES OTERO PEDRAYO (OURENSE)

ALBA ÁLVAREZ, Ourense.

Dentro del sector de las denominaciones de origen de Galicia destacan sobre todo los vinos. Dentro de esta comunidad se distinguen cinco denominaciones de origen: Monterrey, Rías Baixas, Ribeira Sacra, Ribeiro y Valdeorras. En años recientes, la región ha visto resurgir su industria vinícola guiada por el aplauso internacional de la región de las Rías Bajas y sus vinos albariños (variedad de uva blanca de Galicia y norte de Portugal).

Galicia ha demostrado un gran éxito en la vendimia de uvas y regularmente produce algunas de las mayores cosechas en Europa con una media de 100 hectolitros por hectárea. La mayoría de los viñedos de la región se encuentran en la parte sur, en las provincias de Ourense y Pontevedra, aunque hay algunas significativas plantaciones en Lugo, al este. Las regiones más

Denominaciones de origen de Galicia, todo un lujo

¿Aún hay gente que no conoce el pulpo de Ribadavia o el pan de Cea o el vino de Albariño? ... pues no saben el placer que se pierden

cercanas al río Miño a menudo producen vinos de mezcla de albariño, loureira y caño blanco. Más hacia el interior, los vinos blancos son una mezcla de torrentés y treixadura. También hay vinos blancos dominados por la uva godello. Los ligeros vinos tinto están producidos principalmente con uva mencia.

Además de los vinos, que posiblemente sean unas de las denominaciones de origen más destacadas e importantes de la comunidad, tenemos los quesos, es el caso del queso de Arzúa.

Como indicación geográfica podríamos destacar el pan de Cea cuyas principales características se fundamentan en la utilización de hornos artesanales de leña, elaboración del pan de una forma manual siguiendo tradiciones de muchos años que se pasan de padres a hijos y la utilización de una mezcla de harinas de trigo gallego que le confiere un sabor y una textura característica además de la forma peculiar del pan "pezas de Cea" que hacen que su fama se extienda más allá de los límites de nuestra región y cuyas virtudes se exaltan con

una fiesta anual que se celebra en la localidad de Cea en los primeros días del mes de julio.

Si a este producto le añadimos el pulpo de Carballiño y el vino blanco del Ribeiro estaríamos ante una de las exquisiteces gastronómicas que hace que el eje Rivadavia-Carballiño-Cea sea conocido en el mundo entero. El pulpo de Carballiño, aunque no goza de ninguna denominación de origen, presume de una merecida fama en cuanto a su preparación única por las "pulpeiras" de Arcos- Carballiño que recorren todos los rincones de nuestra geografía acercando este manjar a los pueblos más recónditos desde los tiempos en que los monjes de Oseira introdujeron este producto en la comarca al aceptarlo como pago de los arrendamientos de las tierras que poseía la orden en la zona de Marín.

¿Cuál es la diferencia entre una indicación geográfica y una marca?

ALBA ÁLVAREZ, Ourense.

Una **marca** es un signo que utiliza una empresa para distinguir sus propios bienes y servicios de los de sus competidores. La marca confiere a su titular un derecho de impedir a terceros la utilización de la misma.

Una **indicación geográfica** indica a los consumidores que un producto procede de cierto lugar y posee ciertas características derivadas de dicho lugar de producción. La indicación geográfica puede ser utilizada por todos los productores que fabrican sus productos en el lugar designado y comparten las cualidades típicas de su lugar de origen.



¿QUÉ QUIERES SABER?

Nacional Economía

Deportes Cultura Ocio

EL PAIS

La cumbre de Copenhague alumbra una Unión Europea de 25 países

El momento de la inflexión al 2,5% obliga a pagar a los productores 2.073 millones

El Papa acepta la dimisión del arzobispo de Boston por la crisis de los curas pedófilos

cada día en **EL PAIS**

Denominaciones de origen

Denominación de origen es un tipo de indicación geográfica aplicada a un producto agrícola o alimenticio cuya calidad o características se deben fundamental y exclusivamente al medio geográfico en el que se produce, transforma y elabora

ALBA ÁLVAREZ, Ourense.

Dicho de otra forma, es una calificación que se emplea para proteger legalmente ciertos alimentos que se producen en una zona determinada, contra productores de otras zonas que quisieran aprovechar el buen nombre que han creado las originales, en un largo tiempo de

elaboración o cultivo. También hay que tener en cuenta que los productores que se acogen a la denominación de origen, se comprometen a mantener la calidad lo más alta posible e incluso a mantener ciertos usos tradicionales en la producción.

Sin embargo, también podríamos tratar sobre la Indicación

Geográfica. Este término se refiere a un nombre utilizado para designar un producto agrícola o alimenticio o de otro tipo, que posee un origen geográfico determinado y cuya calidad o reputación se debe a dicho lugar de origen. Habitualmente, consiste en el nombre de la localidad, región o país de origen de tales productos.

La utilización de las indicaciones de origen no se limita a los productos agrícolas. Pueden asimismo servir para destacar las cualidades específicas de un producto que sean consecuencia de factores humanos propios del lugar de origen de estos productos, tales como unos conocimientos y tradiciones de fabricación concretos.



EL INDEPENDIENTE - 2008 - IES OTERO PEDRAYO (OURENSE)

H2O: necesaria y muy limitada

El agua es necesaria para la vida y sólo el 1% del agua dulce es potable

Millones y millones de personas sobreviven cada día con unos pocos litros de agua, mientras que unos pocos la malgastamos continuamente

En el futuro los cambios en las precipitaciones, combinados con las temperaturas al alza y la reducción de las nevadas, afectarán a la calidad y a la cantidad del agua

Poner freno a esta situación está en nuestras manos haciendo un uso responsable de esta

CARMEN ÁLVAREZ, Ourense.
El agua es necesaria para todos los seres vivos del planeta. Una persona necesita entre 2 y 3 litros diarios de agua para sobrevivir. Una pérdida del 20% del agua de nuestro cuerpo supone la muerte. Sin embargo, gastamos mucha más agua de la necesaria. Encontramos dos tipos de países: por un lado están los países desarrollados que despilfarran y malgastan el agua y por el otro encontramos a los países en vías de desarrollo que sobreviven a duras penas con la cantidad de agua que tienen.

En 2025, casi dos mil millones de personas podrían sufrir escasez de agua en todo el mundo

El agua es actualmente fuente de disputas ya que decenas de países tienen conflictos ocasionados por este motivo. Por ejemplo: Sudán con Egipto, Birmania y Tailandia con China, Palestina y Siria con Israel, etc. En España también existen conflictos entre las Comunidades Autónomas por los recursos hídricos e incluso con el vecino Portugal.
En 2025, 1.800 millones de personas podrían sufrir escasez de agua en todo el mundo.

Podrían llegar a los 7.000 millones de personas en 2050, en el peor de los casos (las perspectivas más optimistas los sitúan en unos 2.000 millones). Los recursos hídricos van a disminuir continuamente a causa del crecimiento de la población, de la contaminación, del previsible cambio climático y, sobre todo, de la ausencia de buen gobierno y de voluntad política para administrar el agua con sensatez. Los más afectados son, como siempre, los pobres, ya que el 50% de la población de los países en vías de desarrollo está expuesto al peligro que representan las fuentes de agua contaminadas. En 2050 el mundo habrá perdido 18.000 kilómetros cúbicos de agua dulce si la contaminación sigue el mismo ritmo de crecimiento que la población. Esta cantidad es nueve veces mayor que la utilizada actualmente para regadío, que se corresponde al 70% del total de extracciones. Una de las principales causas de mortalidad infantil en los países en vías de desarrollo son las enfermedades relacionadas con el agua (como la diarrea, la malaria y el tifus). Estas enfermedades incluyen aquellas causadas por microorganismos y sustancias químicas presentes en el agua, organismos que tienen parte de su ciclo de vida en el agua, etc. Por estas enfermedades cada año mueren 5 millones de personas (80.000 a la semana) y más del

90% son niños menores de 5 años. Las enfermedades relacionadas con el agua causan el 60% de la mortalidad infantil a nivel mundial. Estas podrían ser prevenidas si se mejorase la higiene personal y el acceso al agua potable y al saneamiento. En Asia, entre 1990 y 2003, la cobertura de agua potable ha aumentado del 71% al 84% y en el África Subsahariana pasó del 49% al 58%.

En la actualidad unos 2.600 millones de personas viven sin el saneamiento adecuado

La cobertura a nivel mundial del saneamiento aumentó del 49% al 58% entre esos mismos años. Esto supone que actualmente unos 2.600 millones de personas viven sin el saneamiento adecuado. En los países desarrollados el porcentaje es del 40% mientras que en los que están en vías de desarrollo se trata de un 98%. Todo ello debe servir para reflexionar sobre la situación privilegiada en que se encuentra España. Debemos hacer un consumo responsable del agua. El país se enfrenta en los últimos años al problema de la escasez de agua por ello todos debemos colaborar.



Agua y cambio climático

CARMEN ÁLVAREZ, Ourense
Aunque el 70% de la superficie del mundo está cubierta por agua, solamente el 2,5% del agua disponible es dulce, mientras que el restante 97,5% es agua salada. Casi el 70% del agua dulce está congelada en los glaciares, y la mayor parte del resto se presenta como profundas capas acuíferas subterráneas inaccesibles. Menos del 1% de los recursos de agua dulce del mundo están disponibles para el consumo. La distribución de los recursos de agua dulce es muy desigual. Las zonas áridas y semiáridas del mundo constituyen el 40% de la masa terrestre, y estas disponen solamente del 2% de la precipitación mundial. Se estima que en el próximo siglo el planeta se calentará entre 1,4 y 5,8°C, dependiendo de los niveles de emisiones de gases de efecto invernadero. En lo que respecta al agua, los cambios en las precipitaciones, combinados con las temperaturas al alza y la reducción de las nevadas, afectarán a la calidad y a la cantidad del agua. Los fenómenos climáticos extremos, como las inundaciones y las sequías, es probable que aumenten en intensidad y frecuencia. Por lo tanto hay una necesidad clara de adaptarse.

Los países europeos han comenzado ya a tomar medidas de adaptación a la situación. En las últimas décadas, ha aumentado la frecuencia de episodios de intensas lluvias e inundaciones, olas de calor y épocas de sequía. Se estima que en Europa la temperatura aumentará entre 2,1 y 4,4°C para 2080, con un mayor incremento en el este y sur. En cuanto a las precipitaciones, en el norte de Europa se ha observado un aumento de entre el 10-40%, mientras que en el este y el sur ha disminuido un 20%.

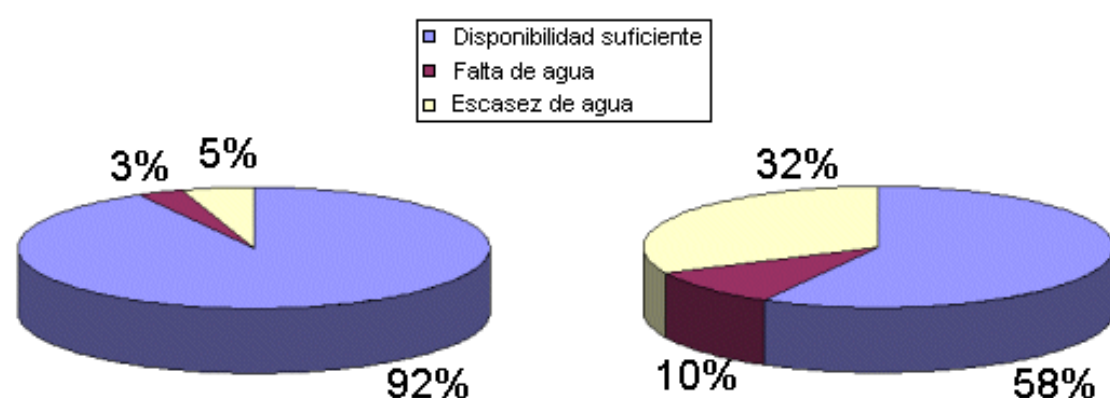
... en Europa la temperatura aumentará entre 2,1 y 4,4°C para 2080

Debemos tomar conciencia de lo escasa e importante que es el agua para todos los seres vivos. Cuando abramos el grifo sin necesidad debemos pensar que millones de personas intentan sobrevivir cada día con la poca agua que tienen. Contribuyamos a un mejor uso de nuestros recursos hídricos si no queremos encontrarnos algún día en su misma situación, cuando ya sea demasiado tarde.

Escasez y falta de agua en el mundo

Año 2000 con 6.000 millones de habitantes

Año 2050 con 8.900 millones de habitantes



EL INDEPENDIENTE - 2008 - IES OTERO PEDRAYO (OURENSE)

Los precios del agua en Europa

CARMEN ÁLVAREZ, Ourense. De acuerdo a los datos que corresponden a 2005, los españoles se sitúan entre los europeos que usan menos agua, con un promedio de 160 litros por ciudadano y día, mientras que en Berna (Suiza) superan los 250 litros.

... millones de personas sobreviven con apenas 5 litros de agua al día

Los datos anteriores, que corresponden a 2003, sitúan el gasto medio de España en unos 170 litros por habitante y día. Por lo tanto, en los últimos años el consumo de agua ha disminuido pero todavía debe disminuir mucho más, hasta los 70 litros que se estipula que son necesarios y suficientes. Hay que tener en cuenta que millones de personas sobreviven con apenas 5 litros de agua al día en los países más desfavorecidos por el reparto

desigual del agua en el mundo. Tan sólo en Vilna, Bruselas y Copenhague se registra un menor consumo doméstico de agua en comparación con España: Vilna con 89 litros por día y habitante, Bruselas con 112 y Copenhague con 123. La ciudad de la Unión Europea con más consumo doméstico de agua por persona y día es Estocolmo, con 190 litros, seguida de Helsinki, con 170 litros.

De acuerdo con el precio del agua, España tiene la tercera factura más barata de la Unión Europea, con un coste medio de 1,28 euros por metro cúbico, sólo superada por Lituania e

La ciudad europea que más agua consume es Estocolmo, con 190 litros por persona y día

Italia. En el lado opuesto está Dinamarca, con un precio de 4,50 euros por metro cúbico.

Algunos consejos para ahorrar agua

CARMEN ÁLVAREZ, Ourense.

La mayoría de las fugas se producen a caudales bajos y las fugas no son contundentes, por ello los usuarios no las reparan. Los grifos y los inodoros son la principal fuente de fugas. Un goteo (una gota por segundo) supone una pérdida de 30 litros al día y 10.000 litros al año. En el caso del inodoro, una de las causas más frecuentes del despilfarro es utilizarlo como papelera. Se han detectado multitud de objetos que circulan por los desagües y causan sobrecargas en las depuradoras de aguas residuales. Cada vez que una cisterna se descarga siendo utilizada a modo de papelera se pierden 10 litros de agua.

Un goteo (una gota por segundo) supone una pérdida de 30 litros al día y 10.000 litros al año

Cuando dejamos el grifo abierto mientras nos cepillamos los dientes supone un gasto de 18 litros, mientras nos lavamos las manos 7 litros y 24 durante el afeitado. Si en lugar de dejar el grifo abierto durante toda la operación, sólo abriéramos y cerráramos el grifo cada vez que lo necesitamos supondría un ahorro del 40%. Aún más, si se llena el lavabo o se utiliza un vaso de agua para lavarse los dientes se reduciría en un 90%.

En la ducha, el consumo depende de su duración y del hecho de cerrar o no el grifo cuando no lo necesitamos. Una ducha puede consumir entre 30 y 100 litros de agua, mientras que una bañera normal puede contener hasta 500 litros. La diferencia es notable, por lo tanto es preferible sustituir el baño por la ducha.

Cuando dejamos el grifo abierto mientras nos cepillamos los dientes supone un gasto de 18 litros

Otras acciones diarias que podemos realizar para ahorrar agua son:

- Para descongelar los alimentos es preferible pasarlos del congelador a la nevera a descongelarlos bajo el grifo.
- En lugar de dejar correr el agua del grifo para que salga fresca es mejor tener un recipiente lleno en el frigorífico.
- Arreglar cuanto antes las goteras de los grifos y cañerías.
- Regar las plantas al anochecer para evitar pérdidas por evaporación.
- En la lavadora utilizar siempre que se pueda el programa corto en lugar del largo ya que supone pasar de un gasto de 100 litros a 50 litros en cada lavado.
- Llenar por completo el lavavajillas antes de ponerlo en marcha para ajustar al máximo el consumo de agua.
- Cerrar el grifo del fregadero cada vez que no sea necesario

tenerlo abierto ya que consume 10 litros por cada minuto.

h) En la piscina, instalar un circuito de depuración que reutilice su misma agua.

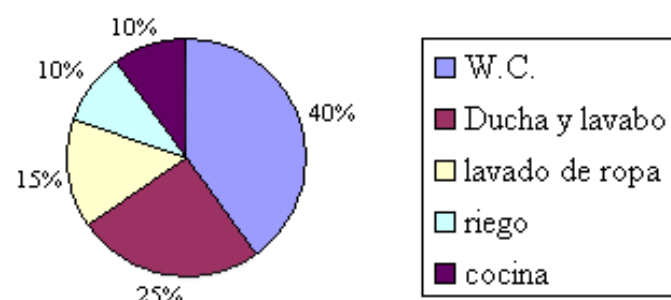
i) Para fregar los suelos debe llenarse el cubo por la mitad y utilizar menor cantidad de producto de limpieza de la que recomienda el fabricante; necesitará menos agua para los aclarados.

También se pueden instalar elementos de bajo precio y fácil colocación que ayudan a ahorrar agua. El reductor de ducha es un pequeño dispositivo que se instala en el cabezal de la ducha y reduce de 100 a 50 litros la cantidad de agua necesaria en cada uso. Los aireadores se colocan en los caños de los grifos e incorporan aire al chorro de agua, con lo que ocasiona un ahorro de hasta el 40%.

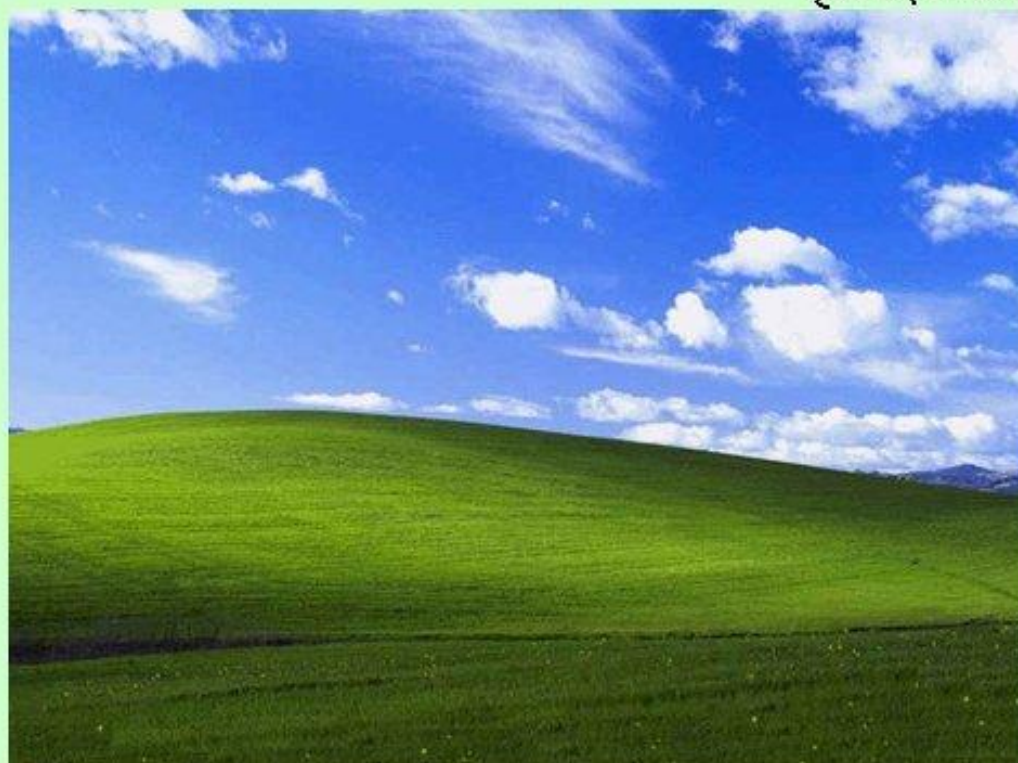
Una bañera normal puede contener hasta 500 litros

Los interruptores de descarga se instalan en el inodoro y permiten elegir entre una descarga de 6-9 litros y una de 3-4 litros. Los reductores de grifo se instalan en los lavabos e impiden que el consumo de agua exceda de un tope establecido. El riego multigoteo es un sistema que consiste en un tubo subterráneo que humedece el terreno y evita la evaporación, consiguiendo un ahorro de hasta el 90%.

Promedio de utilización de agua doméstica



¿Un fondo para Windows?...



... no, lo que quiero para mi ciudad.

EL INDEPENDIENTE - 2008 - IES OTERO PEDRAYO (OURENSE)

Ser minusválido en Ourense

¿Somos iguales tod@s?

¿Tenemos todos las mismas oportunidades? ¿Podemos desenvolvernos de la misma manera?

Y si somos minusválidos, ¿se cumple lo que se debiera de cumplir? ¿el reglamento y sus artículos sirven para algo?

¿Para qué están las leyes?

ANTÍA GLEZ, Ourense.

A quién le corresponde la responsabilidad...

El estatuto de autonomía le atribuye los poderes públicos a Galicia, la promoción de las condiciones para la libertad e igualdad de los individuos y de los grupos en que se integran sean reales y efectivas, quitando los obstáculos que implican o dificulten su plenitud. Así que la responsabilidad en materia de ordenación del territorio del litoral, de urbanismo y de vivienda y de obras públicas es de la comunidad autónoma.

En resumen quien se tiene que ocupar de que todos podamos disfrutar de todo tipo de obras públicas es la autonomía.

No podemos hablar de accesibilidad sin reflexionar sobre las barreras, su concepción, los tipos y el significado. Si la accesibilidad es un anhelo es porque la barrera sigue estando, presente y protagonista en nuestro entorno.

“La prueba”

Hemos querido comprobar con qué dificultades un minusválido físico se puede encontrar en un recorrido. Hemos ido del Xardín do Posío (un jardín que está situado cerca del centro de la ciudad al lado del I.E.S. Otero Pedrayo) hasta el Auditorio de Ourense, con una distancia de 1 km, sin ser en línea recta.

Salimos del Xardín do Posío, por la puerta que va a dar a la calle Ben Cho Shey. A la salida del jardín, nos encontramos con el primer obstáculo que es un escalón en la misma salida del jardín (foto 1).

El paso de peatones tiene un rebaje, seguramente hecho por casualidad para poner el mínimo escalón en el jardín, pero cruzamos y nos encontramos que tenemos que subir a la acera por la entrada de un garaje.

Subimos por la calle de A Coruña dirección a la calle Peña Trevinca, cruzamos a la altura de la pasarela, frente al patio del Colegio Irmáns Villar en donde crece el bordillo y tiene un bache. Nuestro camino sigue hasta que en la entrada de la estación de

San Francisco encontramos cuatro bordillos, todos sin rebaje (foto 2).

Continuamos por la calle de la derecha, llamada Sierra de Queixa, subimos una empinada cuesta a la altura de la calle Monte Medo, cruzamos una vez para seguir subiendo y en los dos cruces, el de la izquierda y el de enfrente, no hay ningún tipo de rebaje.

A la altura de la calle Couto Novelle la acera está asfaltada y en el cruce vuelve a no tener rebajes (foto 3). Vamos cara a la izquierda por la calle de la Granxa, cruzamos, el paso de peatones tiene rebajes uno de los primeros, queremos resaltar.

Seguimos cara el auditorio, no hay problemas para pasar, algo lógico teniendo en cuenta que se trata de un edificio reciente (foto 4).

Resultado de esta prueba

Las calles están mal, si nos ponemos a mirar todas las calles de Ourense no encontraríamos una que no le faltase algo.

Enumeramos las dificultades que tendríamos que esquivar y la solución para tenerlas que evitar:

1. bordillo de la salida del jardín / salir por otra de las puertas del jardín.

2. bordillo del cruce de peatones al lado del jardín / subir por la entrada de un garaje.

3. bache el cruce de Peña Trevinca / cruzar sin más pero con la incomodidad de un bache.

4. cuatro bordillos en la salida de la estación de tren de San Francisco / salir a la carretera arriesgando nuestra integridad física y no poder subir hasta el próximo cruce de peatones.

5. dos cruces de peatones sin rebaje en la calle Sierra de Queixa a la altura de la calle Monte Medo / estos bordillos a lo mejor seríamos capaces de subirlos por ser de pocas dimensiones.

6. a la altura de la calle Couto Novelle otro cruce sin rebaje / lo podríamos bajar y subir por ser de pocas dimensiones.

Todas estas barreras o limitaciones no sólo producen sensaciones de falta de libertad, sino un sentimiento de inseguridad e incluso de desvalorización para quien ve mermadas sus posibilidades, y también ansiedad o desánimo en la participación y aislamiento. La pérdida de independencia puede ser el mayor problema para una persona con una discapacidad que avanza u ocasional.

¿Algún edificio público además del ayuntamiento no cumple la ley?

No están preparados los hospitales, a lo mejor en la zona nueva, pero por ejemplo en el interior los baños no están adaptados. Muchas veces para duchar a la gente minusválida se colocan taburetes de plástico o sillas por no estar adaptadas las duchas, esto no suele pasar por que suelen lavarlos en la cama. La excusa es que los baños tan sólo están adaptados para las personas que puedan moverse con facilidad. En las comidas también hay muchos problemas por la altura de la mesa y la dificultad para sentarse. Los hospitales son quizás lo peor, pero otras instalaciones más habituales como los pubs tampoco cumplen las leyes.

¿Dificultades en el transporte?

En el transporte muy mal, los autobuses tienen muchos problemas; coches mal aparcados impiden el acceso y no siempre funciona la rampa del autobús, su excusa es que hay poco uso por parte de los afectados. A veces se llega antes sin esperar el autobús. Sólo hay en Ourense un taxi adaptado. Al ser el único es más caro y sólo que dos personas lo necesiten ya tendrían que esperar. El precio podría deberse a las reformas que el coche necesita pero las sillas también son caras. También hay problemas en los trenes y en los buses de línea, que ninguno está adaptado.

¿Hay muchas barreras urbanísticas?

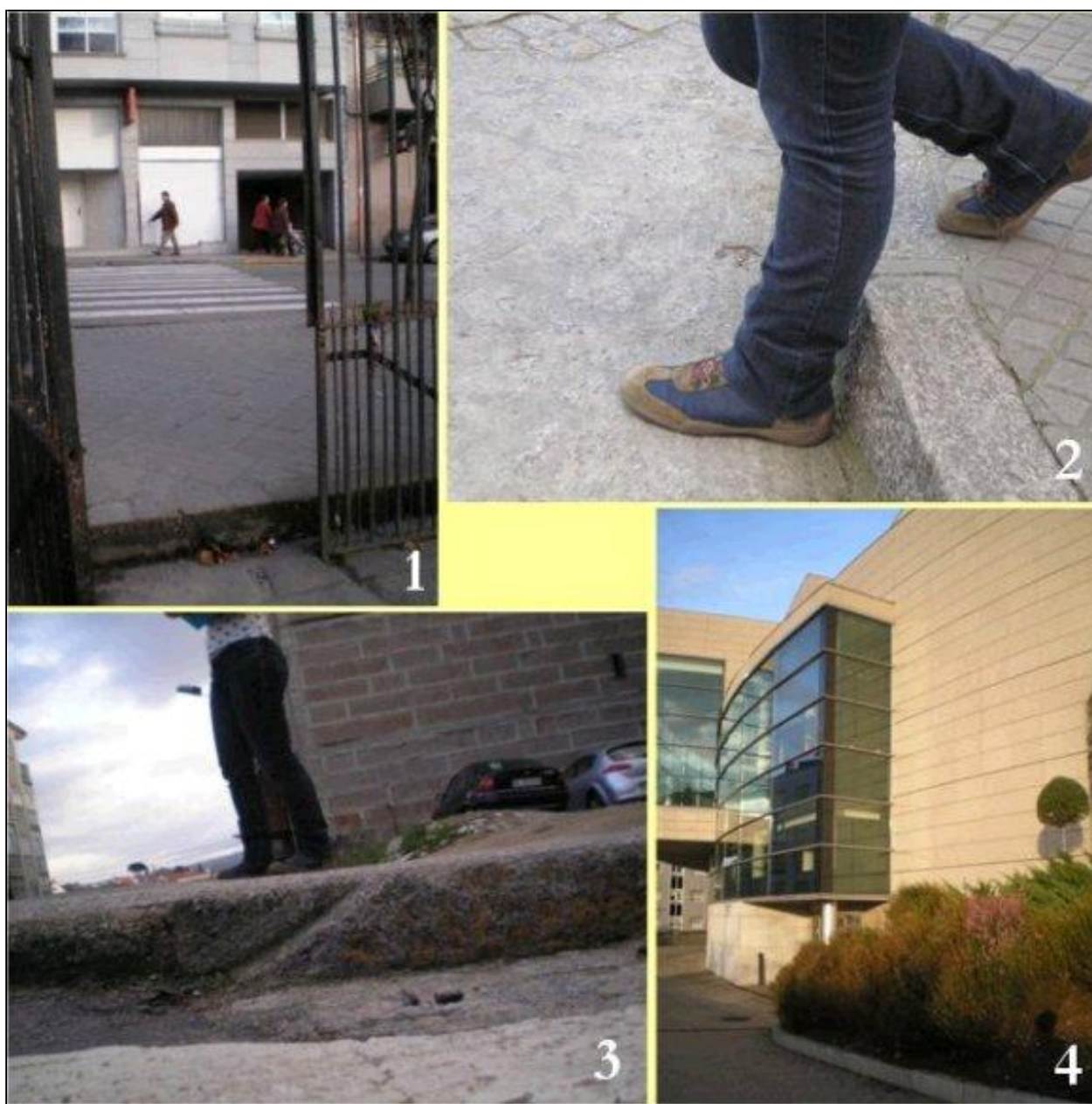
Las aceras en el centro bien, pero en los barrios exteriores hay rebajes demasiado altos o con mucha pendiente. En las obras no dejan sitio para pasar; si muchas aceras, sobre todo antiguas, no son muy anchas con las obras es imposible el paso.

¿Han intentado ponerse en contacto con la administración para arreglar estos problemas?

En las solicitudes el ayuntamiento tarda mucho, las personas no están concienciadas, en mi propio edificio pedí en noviembre un rebaje en la puerta de entrada y aún está sin hacer.

¿Qué siente cuando ve un obstáculo en su camino que no pueda superar o crea difícil hacerlo?

Siempre hay maneras de superar los obstáculos aunque sea con ayuda. Lo peor es la manera de pensar de la gente. "La integración comienza en la familia".



Entrevista

Entrevista a **Antonio Crespo** y **José Manuel Prado**, dos personas con minusvalías físicas, una de ellas necesita silla de ruedas, pertenecientes a la asociación Aixiña a la cual agradecemos su colaboración.
¿Piensa que Ourense es una

No. Le falta mucho. No está preparada ni en el centro, algunas calles aún están bien, pero las tiendas del centro no se puede entrar a excepción de Zara, Left, y Lacoste. Un ejemplo es la tienda, abierta hace relativamente poco, de Esfera que aunque por dentro está acomodada para una

pusieron una rampa de entrada la cual tiene 10 cm de escalón, lo que impide la entrada para una persona minusválida. Tampoco hay bares preparados resaltando también las excepciones de: Xesteira, Milucho, e Ibense.
¿Está bien preparada la zona antigua para la gente con silla de

Ni siquiera el ayuntamiento, la puerta preparada para este fin es muy estrecha y algunas sillas no caben, y en el ascensor no caben todas las sillas, las sillas actuales tienen muchas dificultades.
¿Y lo construido recientemente? En las zonas nuevas tan sólo algunas calles, pero los edificios

EL INDEPENDIENTE - 2008 - IES OTERO PEDRAYO (OURENSE)

Un día en una ambulancia del 061

¿Cómo funciona el servicio del 061? ¿Qué tipo de urgencias atienden más a menudo? ¿Cuándo tienen más trabajo? ¿Estamos los ciudadanos satisfechos con este servicio?

LORENA FDEZ, Ourense.
Urgencias sanitarias de Galicia-**061** es una fundación pública que quiere ser el referente de la población para dar respuestas a las necesidades de consulta y asistencia sanitaria urgente, en cualquier punto de Galicia y en cualquier momento, utilizando para esto la coordinación entre todos los dispositivos existentes, así como medios propios y contratados. Con él, se intenta aumentar la eficiencia del sistema sanitario público, del cuál forma parte. El principal objetivo del 061 es garantizar la mayor rapidez de respuesta ante cualquier situación de emergencia que se produzca dentro de la amplia y compleja geografía gallega. Para conocer mejor la labor que realizan los trabajadores del 061, nos acercamos hasta su base de Ourense, que se encuentra en el Hospital Santa María Nai. Allí, dos técnicos del 061 nos enseñaron las ambulancias, las instalaciones y nos explicaron como funcionaba el 061 su trabajo. El 061 de Ourense, cubre las zonas de Ourense ciudad y alrededores hasta un tiempo aproximado de llegada de 20 minutos. Sus trabajadores hacen turnos continuos de 12 horas, y lo primero que tienen que hacer nada más incorporarse a su turno

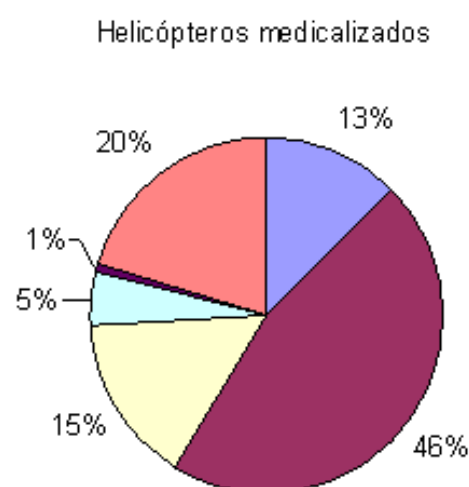
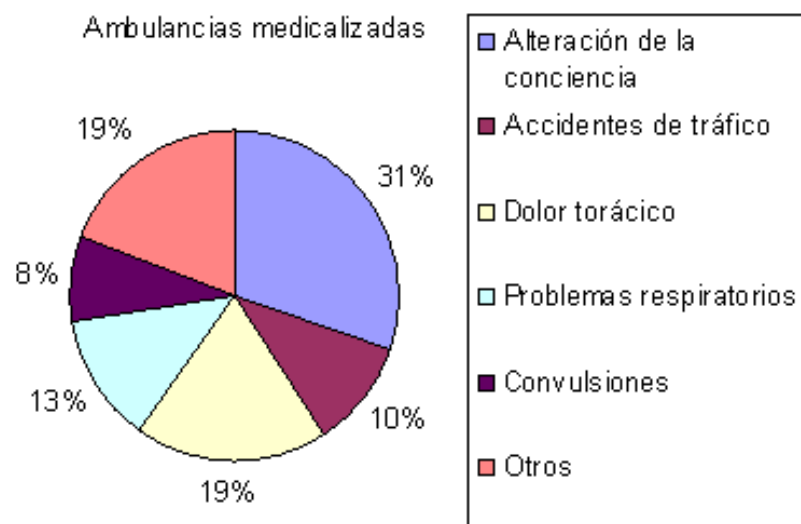
es revisar la ambulancia, para que esté lista para salir en cuanto se produzca una urgencia. El proceso desde que se recibe una llamada al 061, hasta que el paciente llega al centro hospitalario es el siguiente: la llamada es atendida por un teleoperador en la central del 061 en Santiago; este recoge los datos del lugar de la urgencia y del tipo de urgencia, esto último de manera subjetiva indicado por la persona que ha realizado la llamada. Tras esto, el operador le pasa la llamada a un médico de urgencias, que hace más preguntas sobre la urgencia y da las indicaciones necesarias sobre lo que se debe hacer hasta que ellos lleguen al lugar. A continuación, el médico, tras valorar la gravedad de la urgencia envía la unidad adecuada (UVI móvil o ambulancia asistencial) de la zona en la que se ha producido la urgencia. Todo esto se produce muy rápido y desde este momento los técnico o médicos que acudan al lugar de la urgencia tienen tres minutos para movilizarse, y un tiempo máximo de llegada al lugar de la urgencia de veinte minutos. Una vez que llegan allí, realizan la asistencia in situ a los pacientes para lo que tienen un tiempo máximo de entre diez y veinte minutos. Por último trasladan al paciente al

centro hospitalario; este retorno es mucho más lento, ya que deben evitar los acelerones o frenazos que podrían perjudicar al paciente. Según las experiencias de los dos técnicos del 061 con los que estuvimos, las patologías que más atiende el 061 de Ourense son enfermedades y dolores comunes, y con un menor porcentaje accidentes laborales y accidentes de tráfico. También aseguran que los accidentes de tráfico en su zona han ido disminuyendo poco a poco en el último año y afirman que los conductores conducen cada vez con más prudencia; los casos de violencia de género también han disminuido, pero han notado un progresivo aumento de los casos de comas etílicos en jóvenes en los últimos años, aunque no en una proporción alarmante. Nos mostraron los dos tipos de ambulancia con las que cuenta el 061: las asistenciales y las medicalizadas (UVI móvil), que se envían dependiendo del tipo de urgencia. El 061 cuenta con 99 ambulancias asistenciales distribuidas por toda Galicia, que están en contacto directo con la central. Los técnicos de transporte sanitario urgente, el conductor y el ayudante tienen formación sanitaria en soporte vital básico, desfibrilación

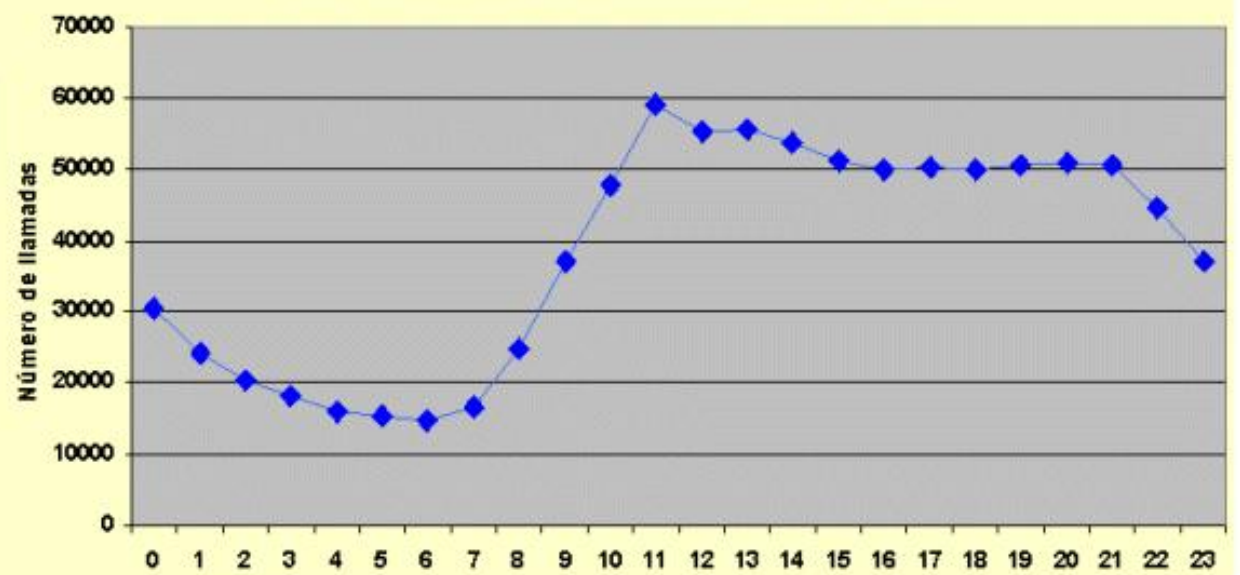
automática externa y primeros auxilios. Los utensilios que llevan son: un DESA (desfibrilador externo semiautomático), un tensiómetro eléctrico, un pulsímetro portátil, elementos de inmovilización, sueros, ... Además, estas ambulancias pueden ser medicalizadas en caso de urgencia. En las ambulancias medicalizadas podemos encontrar todos los utensilios que habría en un hospital, con la diferencia de que la atención en ellas es más incómoda. Hay 10 UVI móvil en Galicia, una de las cuales está en Ourense. El 061 también cuenta con dos helicópteros medicalizados, con bases en Santiago y Ourense; con ellos se presta asistencia y transporte en lugares de difícil acceso y su equipamiento es el mismo que el de las UVI móvil. Además, actualmente el 061 dispone de recursos técnicos y personales para hacer frente a situaciones de catástrofe y de accidentes de múltiples víctimas (AMV). Los trabajadores del 061 de Ourense dicen tener más trabajo los días laborables, ya que en ellos se producen un número considerable de accidentes laborales. Sin embargo, en el cómputo de toda Galicia el número de llamadas realizadas al 061 es mayor en los fines de

semana y en las horas centrales del día, en lo que coinciden con las urgencias de Ourense. Ante la pregunta de cómo se sienten en situaciones difíciles, con muchos heridos, o muertos, nos responden que aunque les afecta, con el tiempo se acaban acostumbrando, y que lo que más los altera son los accidentes de tráfico y las urgencias en las que tienen que trabajar con niños, que en muchas ocasiones están convulsionando, en estado de shock, los padres están nerviosos... Su trabajo se hace muy difícil cuando trabajan con toxicómanos, que no quieren que los lleven al centro hospitalario por muy mal que estén, se ponen agresivos... También nos dicen que los conductores de Ourense, en general, son muy poco respetuosos con ellos, y que en muchas ocasiones no les ceden el paso, lo que dificulta su llegada a tiempo a la urgencia. Según una reciente encuesta realizada por el SERGAS sobre la satisfacción de los gallegos con el 061, los resultados obtenidos en todos los aspectos les son muy favorables. Trabajar en el 061 no es fácil, pero todos sus profesionales salvan vidas a diario, cosa que compensan los malos ratos que pasan.

Tipo de movilización por patologías



Distribución horaria de llamadas al 061 en Galicia



Distribución horaria de llamadas al 061 por día de la semana en Galicia



EL INDEPENDIENTE - 2008 - IES OTERO PEDRAYO (OURENSE)

ISMAEL VELO, Ourense.

En palabras del propio entrenador, José Luis Insuela: "Era nuestro año, lo sabíamos, y los jugadores que en la recta final vinieron para ayudar en el ascenso eran también conocedores de ello".

Aún así, las cosas no fueron fáciles: muchos imprevistos, malos partidos, malas condiciones, peores apoyos federativos... Pero el apoyo por parte de la directiva hacia los jugadores fue constante, y eso se refleja en el resultado.

"Ser cercano y agradecido con los muchachos es fundamental en una categoría y en un deporte cuya práctica no está remunerada a estos niveles. Y nosotros así fuimos, desde el principio, en los buenos y malos momentos. ¿La prueba? El gran número de jugadores juveniles que este año se estrenaron en la máxima categoría", afirma Tito, presidente del club.

Crónica de un ascenso anunciado

Tras haber alcanzado la primera división autonómica ourensana y después de dos años de continua caída, que lo llevaría a situarse en la cola de la tercera división, era la hora del Soutopenedo C.F.

El año ya pintaba bien para este modesto equipo ourensano. Se situó líder casi desde el primer momento y no abandonó ese lugar hasta mucho después. Las lesiones y una serie de bajas a causa de incidentes acaecidos en varios partidos dejaron al equipo bastante mermado.

Esto, unido a una baja media de edad (23 años), hizo que el equipo lo pasara mal en el último tercio de la temporada. Pero el ánimo, la afición, y la juventud, que trae consigo inexperiencia pero aporta tesón al equipo,

hicieron que el rumbo se enderezase hasta alcanzar el objetivo fijado a principio de



temporada: el ascenso.

Consumado por fin el domingo 13 de abril, el estadio fue una fiesta desde bien entrada la mañana, y la celebración llegó a su punto álgido tras la contundente victoria en esa jornada, la número 29, que dejaba al equipo matemáticamente ascendido.

Por supuesto, también el ritual posterior al ascenso fue llevado a cabo por parte de los jugadores, y además por partida doble: primero fue José Luis Insuela, entrenador, el que fue introducido en la ducha en repetidas ocasiones. Luego fue el presidente. Justo después, la apertura de champán y la comida celebrada en las inmediaciones de "O Corgo" pusieron fin a una gran tarde de fútbol... hasta la temporada próxima, en la que el club buscará la permanencia, y si se tercia, un nuevo ascenso.

Larga vida al Soutopenedo

El equipo del Soutopenedo

Presidente: Tito

Entrenador: Insuela

2º entrenador: Fernando

Delegado: Israel

Plantilla juveniles:

Álvaro, Brais, Cristian, Dani, Daniel, David, Defran, Enzo, Frey, Isma, Jairo (portero), Jonathan, Jorge, Jose Manuel, Michael, Piti.

Plantilla primer equipo:

Aarón, Alex, Dani, Daniel, Edu, Enzo, Frey, Gabriel, Isma, Lolo, Marcos, Marcos, Nica, Ortega (portero), Paulo, Rafa, Ricardo, Víctor, Vieira.



Equipo juvenil del Soutopenedo C. F., actualmente en la segunda categoría provincial



Primer equipo del Soutopenedo C. F., una jornada antes de consumarse el ascenso



De nuevo, la plantilla del Soutopenedo C. F., ya en la jornada 29

¿QUÉ QUIERES SABER?

Nacional

Internacional

Economía

Deportes

Cultura

Ocio



cada día en **EL PAIS**

EL INDEPENDIENTE - 2008 - IES OTERO PEDRAYO (OURENSE)

Los accidentes de tráfico, una pesadilla universal

La siniestralidad en carretera es una de las principales causas de muerte después del cáncer

ÓSCAR R., PALOMA G., PAULA R., Ourense

Es sabido por todos, que los accidentes de tráfico son una de las mayores causas de mortalidad mundial. En el año 2000 más de 1,2 millones de personas murieron como consecuencia de accidentes de tráfico, lo que hace de ésta la novena causa más importante de muerte en el mundo. Se prevé que en el año 2020 esta cifra prácticamente se haya duplicado. Además de las sorprendentes tasas de mortalidad, los traumatismos por accidentes de tráfico constituyen una de las principales causas de pérdida de salud y una verdadera sangría para el sistema de salud. En España, una de cada 10 camas de hospital está ocupada por víctimas de accidentes de tráfico. Los accidentes se producen principalmente entre la población joven, constituyendo un problema de salud pública de gran magnitud. La mitad de las víctimas en la carretera suelen ser jóvenes y adolescentes, grupos de población en los que confluyen factores de riesgo añadidos como la inexperiencia al volante o el consumo de alcohol y drogas durante los fines de semana.



los expertos, los lunes y los viernes son más frecuentes los accidentes leves, mientras que los fines de semana acarrear siniestralidad grave.

Como curiosidad, cabe destacar que los vehículos de color marrón, negro y verde son los que más accidentes tienen, mientras que los de gris metalizado son los que sufren menos accidentes, incluso se menciona que este tipo de color tiene una probabilidad un 50% menor de sufrir un accidente, comparativamente con los blancos, amarillos, rojos o azules. La relación entre tener de 18 a 27 años y conducir un coche de gran potencia multiplica el riesgo de padecer un accidente. No en vano, durante el primer año de conducción la frecuencia de siniestros graves cuadruplica la media. En cambio, esta influencia se multiplica por 2,5 en el caso de los accidentes leves.

La gravedad de esta situación también se refleja en la importancia de las secuelas que los accidentes llegan a ocasionar. Cada año aparecen 500 nuevos casos de paraplejia en España por traumatismo de tráfico y el 75 por ciento de éstos se producen entre jóvenes.

Teniendo en cuenta estos nefastos datos, la DGT decidió implantar el carné por puntos, que entró en vigor el 1 de julio de 2006, tomando referencia de otros países europeos. Con su llegada a España, muchos conductores han perdido ya parte de sus puntos e incluso el permiso de conducir en su totalidad. Gracias a esta medida, la mayoría de los conductores conducen ahora con más precaución aunque el número de accidentes de tráfico sigue siendo alarmante.

Los coches de color gris metalizado tienen menos accidentes. Marrones, negros y verdes, los que más

En España hay 140.000 accidentes graves al año, en 5.700 de ellos intervienen niños, en 9.500 adolescentes, en 60.000 jóvenes, en 57.000 adultos y en 10.000 personas mayores de 65 años. La tasa de fallecidos de esta última franja de edad es muy superior a la media, 68 personas muertas por cada mil víctimas frente a un promedio de 37 en el grupo de adultos y 25 en el de jóvenes.

Uno de cada tres conductores ha tenido un accidente en los últimos tres años, mientras que esta proporción baja a una de cada cuatro entre las mujeres al volante.

Según fuentes de UNESPA, son más frecuentes los siniestros en las provincias costeras que en el interior. La clasificación de accidentes graves la encabezan, por este orden, Melilla, Murcia, Cantabria, País Vasco, Ceuta, Canarias y Asturias. A la cola de esta lista de accidentes se encuentran Extremadura, comunidad que registra menor frecuencia de accidentes, seguida de Aragón, Castilla-la Mancha, Navarra, La Rioja y León.

En cuanto a los motoristas, el informe indica que los muy avezados sufren menos percances materiales -aquellos que se caracterizan por no comportar lesiones- que el resto de conductores. De hecho, sus accidentes representan la décima parte del promedio que alcanzan todos los vehículos.

Esta ratio alcanza la cuarta parte en los conductores de ciclomotores.

Melilla, Murcia y Cantabria son las comunidades con mayor siniestralidad.

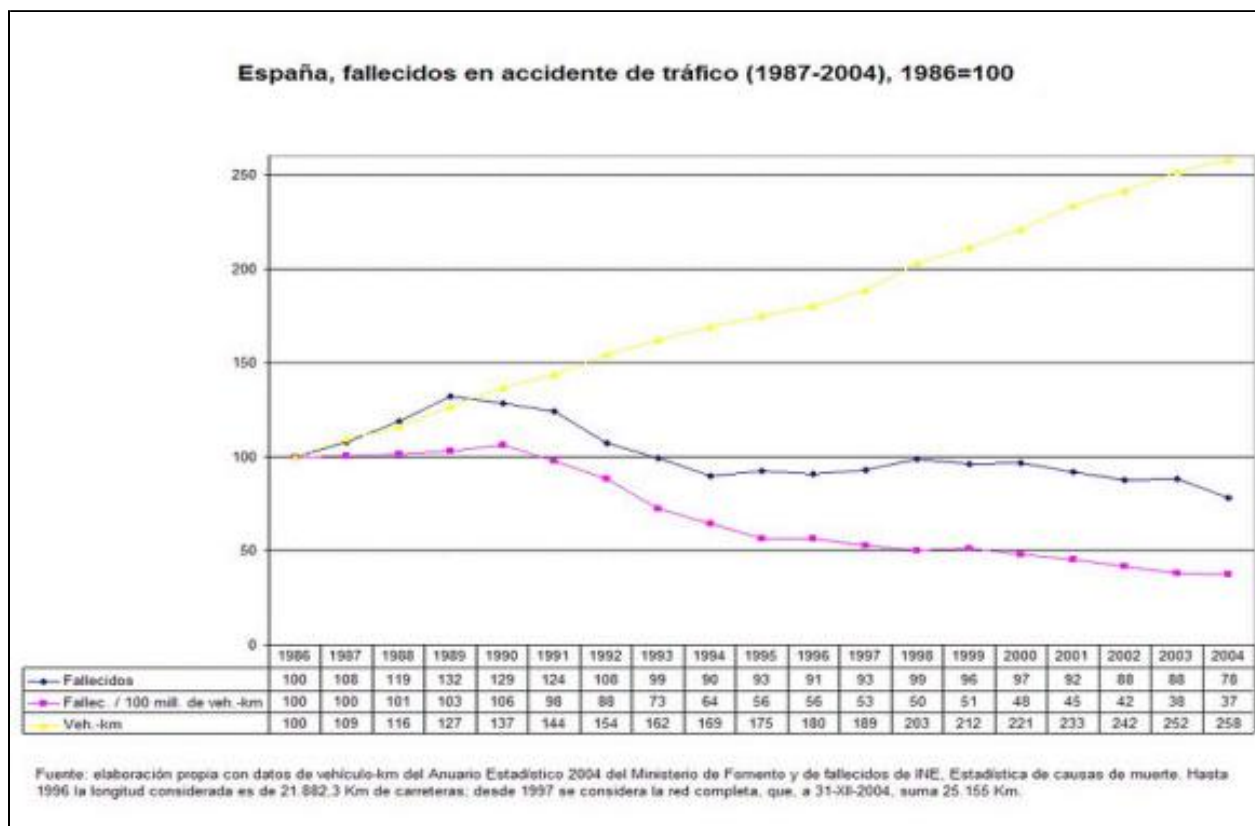
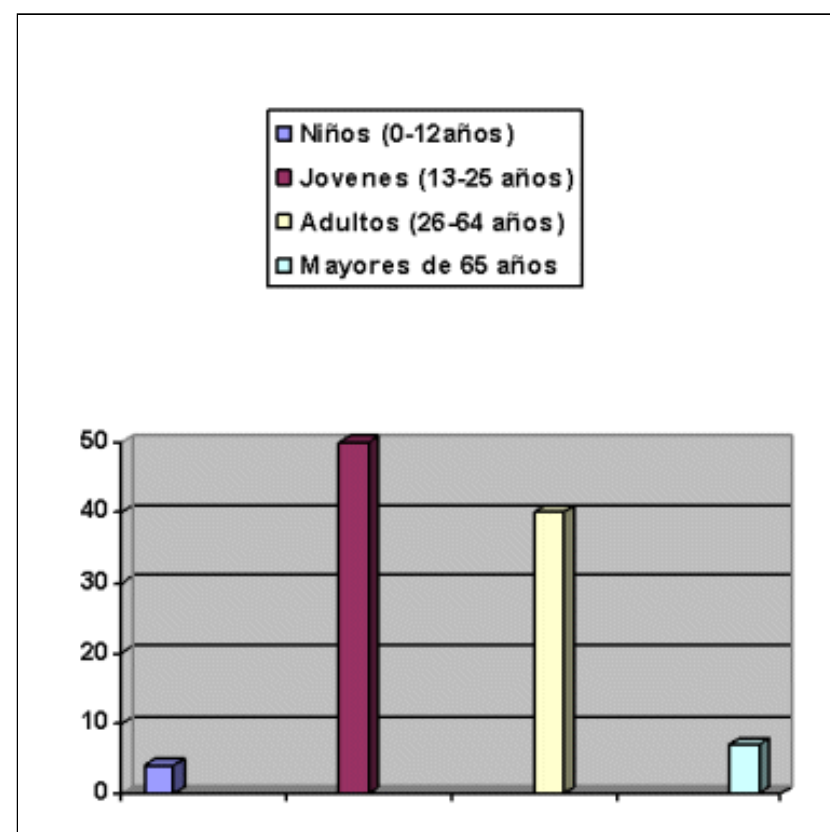
Extremadura y Aragón, las de menor número de siniestros

Definitivamente, de todos estos datos se concluye que los accidentes son los causantes de muchas muertes en España, aunque la entrada en vigor del carné por puntos y el aumento de los controles en carretera hacen que el número de siniestros disminuya paulatinamente.

Pero todos podemos contribuir para que muera menos gente en estas situaciones, bien sea conduciendo con precaución o informando a quienes no lo hacen.

Una de cada 10 camas de hospital está ocupada por personas accidentadas de tráfico

Un informe de la Unión Española de Entidades Aseguradoras y Reaseguradoras (UNESPA) revela que cada 15 o 17 segundos se produce un accidente en nuestro país. Según



endesa

Defensa del medio ambiente

¿Vida en el espacio?

¿Es posible la existencia de vida extraterrestre o que podamos cambiar de planeta? Las diferentes posturas siguen en debate

ÁLVARO EIRÓ, Ourense.

La vida en otros planetas es un tema de debate desde que el primer hombre pisó la Luna. Actualmente existen muchos puntos de vista, pero principalmente toman importancia el científico (que defiende que es posible), el místico (los cuales dicen que sí existen y que están entre nosotros), y el que niega su existencia (que a menudo tiene un respaldo religioso). En este artículo me gustaría tratar algunos de estos puntos de vista.

Exobiología:

Ciencia que busca encontrar un rastro biológico vivo en otro lugar fuera de la Tierra

Según las teorías científicas, para desenvolverse especies en otros planetas, se parte de la base de que se deben dar unas condiciones parecidas a las que se dan en nuestro planeta azul. Incluso hay una rama de la ciencia que se dedica a eso: la **exobiología**. La podemos definir como la ciencia que busca encontrar un rastro biológico vivo en otro lugar fuera de La Tierra.

En cuanto a otras manifestaciones de vida, los científicos estiman que por lo

menos podría haber unos cincuenta planetas con condiciones similares a las terrestres. Pero estos son sólo planteamientos ya que, con nuestros medios, los sistemas que se localizaron son del tamaño de Júpiter y podría haber muchos más de nuestro tamaño. Científicos como los del equipo del profesor Jones de la Universidad Abierta del Reino Unido afirman que en 15 años

Ecuación de Drake:

$$N=R \cdot fp \cdot fe \cdot fl \cdot fi \cdot fc \cdot fl$$

estos podrán ya ser observados. Sobre todo con el envío al espacio del telescopio James Webb en el año 2011 que substituirá al actual Hubble.

Para calcular el número de posibles planetas que podrían albergar vida apareció de mano del director del Instituto para Búsqueda de Inteligencia Extraterrestre, Frank Drake, la ecuación: $N=R \cdot fp \cdot fe \cdot fl \cdot fi \cdot fc \cdot fl$. La idea principal de esta fórmula, es determinar cuántas estrellas hay en cada galaxia, cuántas de esas estrellas tienen planetas, cuántos de esos planetas tienen vida, cuántos de esos seres son inteligentes, cuántos desean comunicarse con seres de otros planetas, y cuál es el tiempo de vida que pueden tener dichos



seres sin caer en la violencia que los lleve a su propia autodestrucción.

Desde los ojos científicos, el ser humano no es una especie más dentro de los que siguiendo el curso de la evolución consiguió adaptarse a las condiciones terrestres. Si lo que buscamos es un lugar para vivir nosotros, lo más importante es la atmósfera, si en el espacio no tenemos oxígeno nos ahogáramos, y antes incluso moriríamos congelados. Sin su presión lo más probable es

que nuestra sangre reventaría las venas. Además también funcionaría de transmisor del sonido, porque los sonidos no se propagan en el vacío. Por otra parte las variaciones de temperatura tienen que ser pequeñas, y lo suficientemente cerca de una estrella para que esta temperatura sea agradable. Planetas de estas características son difíciles de encontrar así que lo más probable es que el ser humano tendría que crear estas condiciones de manera artificial.

¿Y qué opina la Iglesia?

ÁLVARO EIRÓ, Ourense.

Otra interpretación es la que se le da desde el punto de vista cristiano. Según ellos, la Biblia no niega o confirma explícitamente la existencia de vida inteligente en otros planetas. Aunque el tema no se trata explícitamente, la Biblia enseña implícitamente que las únicas cosas que Dios creó con inteligencia son los ángeles, el hombre y los animales. Una de las tesis en que se apoyan es que: "tierra fue creada antes de que otro planeta o estrella existiera. La Tierra vino a existir el primer día de la creación (Génesis 1:1). Dios no creó el Sol, la Luna y las Estrellas hasta el cuarto día (Génesis 1:14-19). La Tierra es única y tiene el papel principal en la Creación de Dios." O también: "Si Dios creó vida inteligente en otros mundos, es difícil imaginar que sus vidas estuvieran calibradas por las faltas de los habitantes de la Tierra. Parece improbable e injusto que sus distantes planetas fueran destruidos por Dios por Su plan para la Tierra. La implicación de la Escritura es que no hay otras criaturas inteligentes fuera del hombre, los animales y los ángeles."

Otro punto de vista es el místico que defiende la existencia de seres extraterrestres y que incluso viven entre nosotros. Unos ejemplos son los seres que llaman grises o los que defienden los del movimiento Raeliano (los Elohim) o los seres de las Pléyades. Estos puntos de vista son menos comunes, los que principalmente tienen importancia son los dos primeros que pueden tener un fundamento más o menos sólido.

Requisitos para la existencia de vida en otros planetas

ÁLVARO EIRÓ, Ourense.

- 1º Presencia de agua líquida.
- 2º Presencia de materia orgánica.
- 3º Al menos una potente fuente de energía disponible
- 4º Medio ambiente estable que permita el desarrollo de las moléculas orgánicas hasta formar vida.

1º.- Presencia de agua líquida

Porque posee unas funciones de gran importancia biológica:

- Medio de transporte.
- Es un reactivo (realiza un papel fundamental en la creación de ácidos de los cuales surgirá la vida).
- Determina la conformación tridimensional de las macromoléculas.

la autopoyesis (creación autónoma) de la vida.

-Al pasar al estado sólido el agua se vuelve menos densa. Esto permite la coexistencia en un sistema de los tres estados: líquido, sólido y gaseoso.

-El agua permanece en estado líquido dentro de un intervalo muy amplio de temperaturas. Esto es importante porque si los bloques de hielo no flotaran sobre el agua líquida y se hundieran, se produciría una congelación brusca de los océanos como un efecto dominó.

2º.- Presencia de materia orgánica

Se define ésta como el conjunto de compuestos químicos fundamentados en los átomos de carbono.

La vida se ha desarrollado como

compuestos simples de carbono y se debe a las propiedades químicas de este átomo.

Además aparecen otros elementos abundantes que son: H, He, O, C, N, NE, Si, Mg, Fe, S, Ar, Al, Ca, Ni, Na. Vemos que los elementos que forman la vida son abundantes en el universo y coinciden en el orden de abundancia relativa.

3º.- Potente fuente de energía

Debe existir una fuente de energía que permita:

- A) La polimerización prebiótica.
- B) El acceso de las primeras formas de vida a las fuentes energéticas para desencadenar reacciones bioquímicas.

4º.- Un medio ambiente estable

Debe existir una climatología en equilibrio con la actividad geológica del planeta, con las mínimas perturbaciones externas posibles, para que la vida no sea

Estas bombillas han tenido

una gran idea ...



... pasarse al

BAJO CONSUMO

© kukuxumusu

PROFESOR

JOSE RAMON DOVAL GARRIDO

REDACTORES

CARMEN M. ALVAREZ MENDEZ
ARIADNA RODRIGUEZ TESOURO
ALVARO EIRO FERNANDEZ
LORENA FERNANDEZ GIL
ISMAEL VELO FEIJOO
ANTÍA GONZÁLEZ RODRÍGUEZ
ALBA ÁLVAREZ FERNÁNDEZ
PAULA DE SANTOS MUÑOZ
IRIA MUÑIZ BABARRO
PALOMA EUGENIA GONZÁLEZ GONZÁLEZ
ÓSCAR RODRÍGUEZ FERNÁNDEZ
PAULA RODRÍGUEZ LÓPEZ

CONFECCIONADORES

CARMEN M. ALVAREZ MENDEZ
ARIADNA RODRIGUEZ TESOURO
ALVARO EIRO FERNANDEZ
LORENA FERNANDEZ GIL
ISMAEL VELO FEIJOO
ANTÍA GONZÁLEZ RODRÍGUEZ
ALBA ÁLVAREZ FERNÁNDEZ
IRIA MUÑIZ BABARRO
PALOMA EUGENIA GONZÁLEZ GONZÁLEZ
PAULA RODRÍGUEZ LÓPEZ