

*Informe inicial para a Unidade Didáctica sobre o lugar d'
Corte das Ovellas, Baiona.*



Informe do Clube Espeleolóxico Maúxo, CEM, para o IES “Primeiro de Marzo”.



Vigo, novembro 2005.

INTRODUCCIÓN

O obxectivo deste informe é a de facilitar información para a elaboración dunha Unidade Didáctica sobre o lugar veciño ó instituto de Baiona chamado *A Corte das Ovellas*.

O IES “Primeiro de Marzo” construíuse en 1992 en terreos comunais da parroquia de Baiona de Fora por riba da Percibilleira, Baiona, pouco máis arriba d’ *As Bouzas Trighas* e de onde *O Fodedouro*. Subindo pola estrada ó monumento da *Virxe da Rocha*, a seguinte curva á dereita. O perímetro do recinto escolar linda polo noroeste coa *Corte das Ovellas*.

Os contidos deste informe, a disposición de todo o profesorado do IES “Primeiro de Marzo”, subdivídense en:

1. “As microformas da paisaxe resultantes da alteración das rochas”

Apuntes sobre xeoloxía granítica, xa que no lugar da *Corte das Ovellas* pódese admirar un considerable conxunto de pías e outras pequenas fomas propias da paisaxe granítica. Fotografías e topografías do arquivo CEM. Texto de Marcos Vaqueiro Rodríguez.

2. Ficha provisional do lugar no *Catálogo de Cavidades Naturais* do arquivo do Clube Espeleolóxico Maúxo.

Localización, coordenadas, descrición, datos xeolóxicos e culturais, referencias, topografía. Equipo de traballo do CEM composto por: Marcos Vaqueiro, Miguel García Garía, José Bernardino Costas Goberna, Begoña Barreiro Ben, Concepción Álvarez González, Reinaldo Costas Vázquez, Eduardo Méndez Quintas, Xavier Groba González. Texto de Marcos Rodríguez e Xavier Groba.



Topografiando *A Corte das Ovellas*.

AS MICROFORMAS DA PAISAXE RESULTANTES DA ALTERACION DAS ROCHAS

¿QUÉ SON AS MICROFORMAS DE ALTERACIÓN?

Son formas da paisaxe de pequeno tamaño orixinadas pola meteorización diferencial da rocha.

A forma de alteración predominante é o **tafone**, que en xeomorfoloxía significa unha cova pouco fonda ou buraco parcialmente pechado pola conservación dunha viseira (caso das **lapas** ou dos **fronte-lapa**). Noutros casos noméase así a un bloque rochoso totalmente valeiro no seu interior inda que por fora pareza estar intacto (caso das **cacheiras** ou **cacholas**).

Unha característica común aos teitos e paredes dalgunhas cacholas é o desenvolvemento de alveolos, proceso coñecido coma **meteorización alveolar** ou **meteorización en panal**.

Outra das formas raiña é a **pía**. Tamén noméanse **gnamma**, verba aborixe australiana que significa “pozo de auga”. As pías son concavidades da rocha, a modo de cuncas de distinto tamaño.

IDENTIFICANDO AS FORMAS NA PAISAXE

As pías ou gnammas

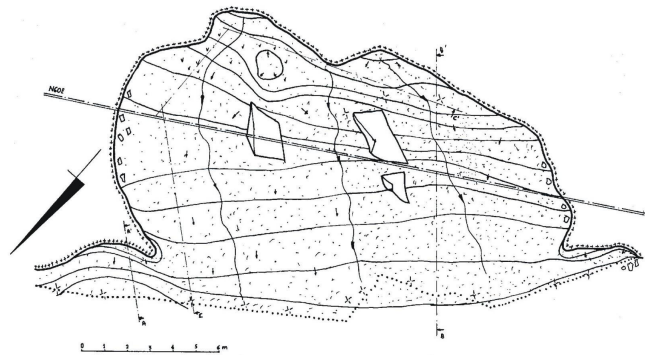
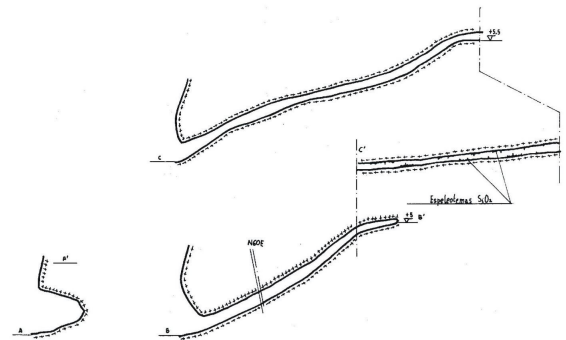


Foto 1. Dentro dunha das grandes pías d' *A Corte das Ovellas*, en segundo plano: *Silleiro*.



Foto 2. Pías desenvoltas na superficie dun bolo granítico do *Coto dos Mouros*, Parada. As pías sempre se desenvolven en superficies aproximadamente horizontáis. O basculamento deste bolo interrompe o desenvolvemento normal da pía, modificando a súa forma original.

As lapas



A. Lapa da Moura. Plant view and profiles.

Lámina 1. Topografía e fotografías da cova *Lapa da Moura*, Serra do Galiñeiro, Morgadáns.

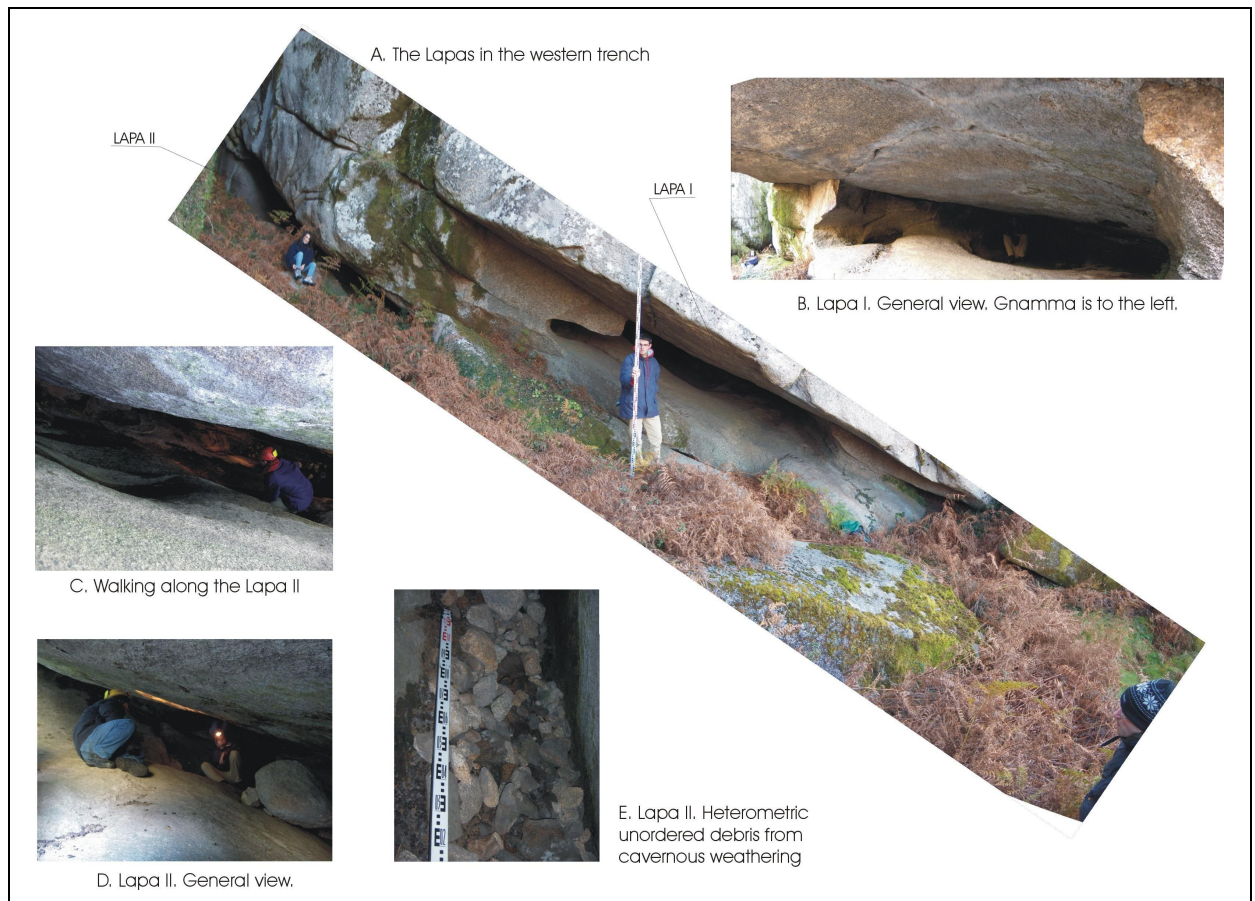


Lámina 2. Vista principal e detalles das lapas desenvolvidas no contacto entre dúas laxas de granito na *Ghrenchá da Touba do Brión*, no *Pedraghullo*, Serra do Galiñeiro, Vincios.

As cacheiras (CEM, 1998) ou cacholas (VIDAL ROMANI, 1989)



Fotos 3, 4. Vistas de distintas cacheiras.



Foto 5. Interior dunha cacheira en *Outeiro das Campanas*, Camos. Esta formación desenvolveuse simultaneamente sobor dunha banda milonítica, de cor claro, e dun granito alcalino.

Fronte zapado ou “frente llama”: Son paredes xeralmente fortemente inclinadas e que presentan concavidades na súa base.



Foto 6, 7. *A Ighlex*, Morgadães. A esquerda vista xeral da fronte-lapa e as tafonizacións da súa boveda. A dereita detalle dun cruciforme insculpido.

¿ONDE APARECEN?

O comenzo da meirande parte destas formas é unha superficie de discontinuidade, sexa esta unha diaclasa ou fractura, ou ben en rochas metamórficas un plano de estratificación. .

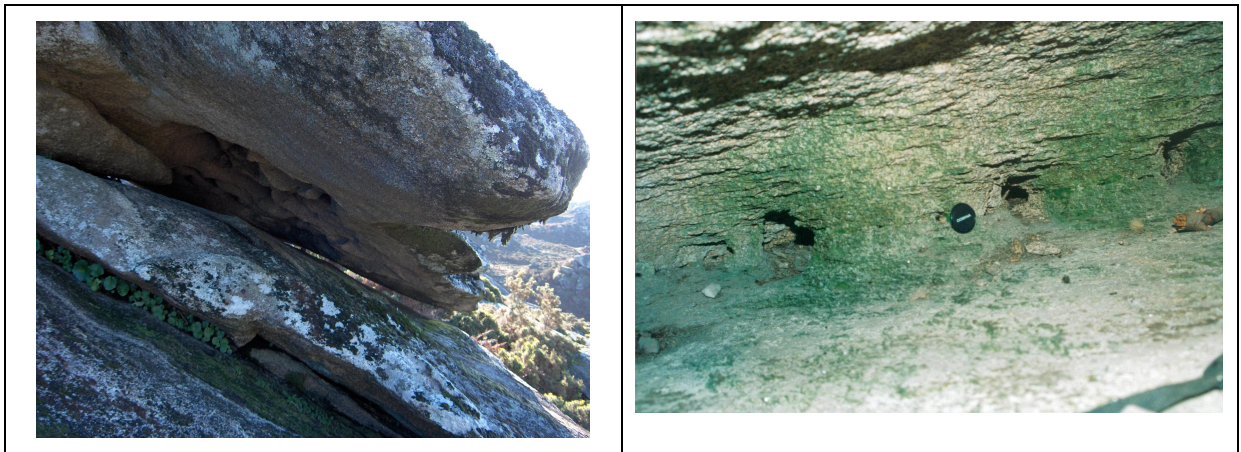
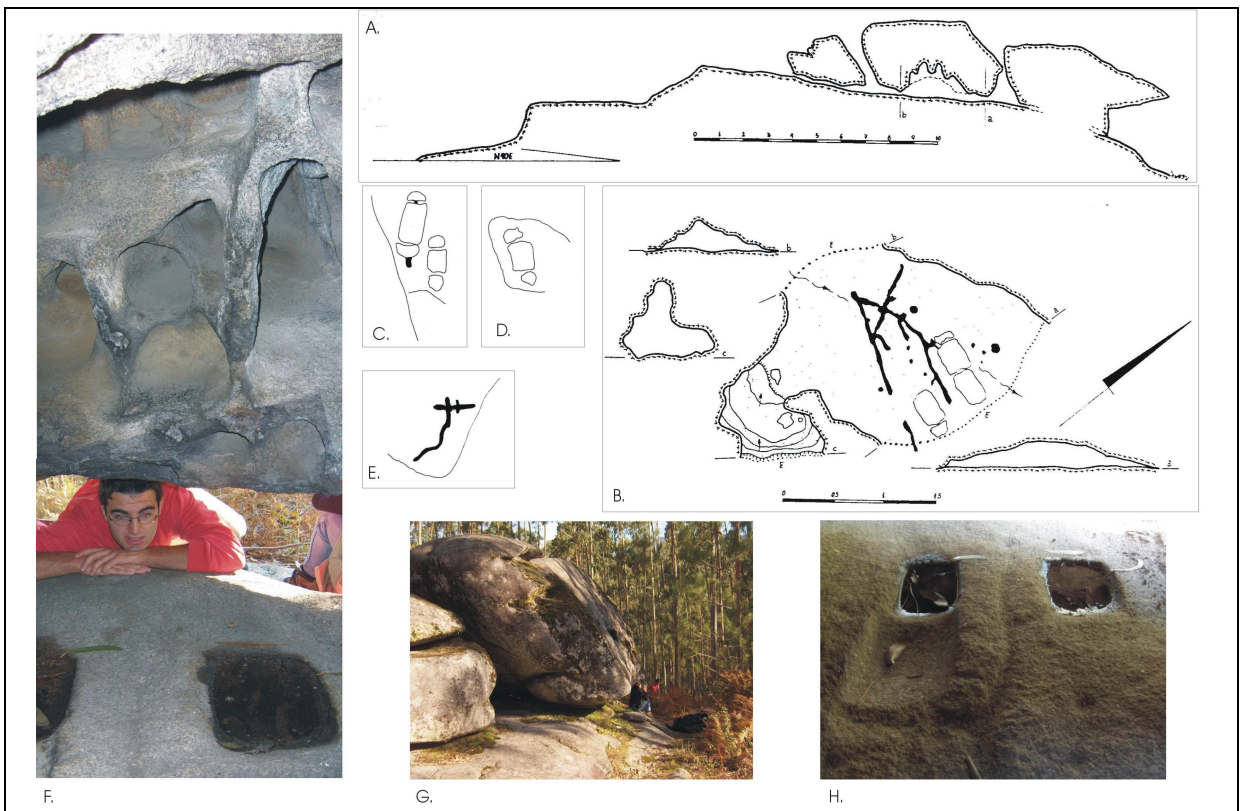


Foto 8, 9. Á esquerda, laxamento granítico no que se teñen desenvolvido as formas de alteración. A dereita, desenvolvemento de pequenas alveolizacións no perímetro dunha lapa. Seguindo un plano de discontinuidade (laxamento da estrutura), Serra do Galíneiro.

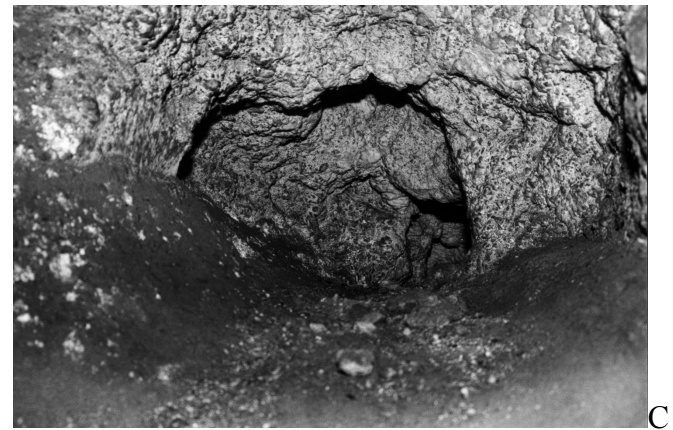
Nas zonas graníticas os tafoni (plural de tafone) desenvólvense en moitas ocasións asociadas ás partes basales da rocha onde o granito se separa en laxas, e tamén, e con maior frecuencia, en bloques aillados definidos pola rede de fracturas (VIDAL ROMANI & TWIDALE, 1998).



Lamina 3. Coto da Mouta. Esta cacheira desenvolveuse no cumio dun domo a partires do laxamento do granito. O tafoni conservase no interior dun dos bolos residuais do cumio, e foi empregado no Neolítico e na Idade de Bronce coma refuxio: a, Alzado longitudinal do coto ; b, Planta de detalle do interior da cacheira; c-d-e, reprografía dos petroglifos do refuxio; f-h, Muiños neolíticos no interior da cacheira; g, Vista dos bloques dislocados no cumio do coto.

¿SOBOR QUE MATERIAIS SE PODEN ATOPAR?

Inda que estas formas son típicas na paisaxe granítica, podémolas atopar noutros materiais. En Galicia en concreto, temos topado formas de alteración en cuarzo, cuarcitas e granitos.



Fotos: 10, 11, 12, 13, 14.

a. Cacheira en granito; b. Tafoni en cuarzo, no Pico Sacro; c. Desenvolvemento de alveolizacións na parte superior dun conducto na Sima d' *A Cova do Pico*, no Pico Sacro; d. Campo de pias nunha chaira de erosión no Faro de Budiño; e. Pia en cuarzo con executorio.

¿COMO SE ORIXINAN ESTAS FORMAS?

¿Qué é a alteración da rocha?

A alteración é o proceso de desintegración e descomposición da rocha como consecuencia da exposición á atmosfera, á acción da neve/xeo, auga e calor, e tamén a acción química.



Foto 15. Detalle de parte do campo de pías d'A Corte das Ovellas.

Unha parte dos axentes que provocan a alteración son físicos e outros son químicos. Os físicos actúan por contraste (humectación/deseccación, frío/calor, auga/xeo) aproveitando que a rocha non é homoxénea, mentras que os químicos o fan por transformación, convertindo uns minerais noutros diferentes.

No caso concreto da Fronte-Lapa: Unha fronte de alteración desenvolta en zonas do pé do escarpe coma resultado dun ataque pola humidade á rocha, seguido da súa posterior exposición en superficie. (VIDAL ROMANI & TWIDALE, 1998).